

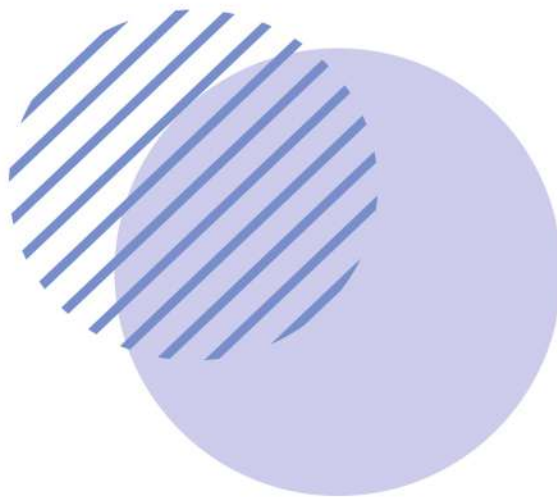


คณะมนุษยศาสตร์และสังคมศาสตร์
มหาวิทยาลัยราชภัฏนครสวรรค์

Faculty Of Humanities and Social Sciences Nakhon Sawan Rajabhat University

แผนยุทธศาสตร์

คณะมนุษยศาสตร์และสังคมศาสตร์
มหาวิทยาลัยราชภัฏนครสวรรค์
ระยะที่ 2 (พ.ศ. 2566 - 2570)
ฉบับทบทวน พ.ศ. 2565



คำนำ

แผนยุทธศาสตร์คณะมนุษยศาสตร์และสังคมศาสตร์ มหาวิทยาลัยราชภัฏนครสวรรค์ พ.ศ. 2566 - 2570 ฉบับนี้ จัดทำขึ้นตามนโยบายแห่งพระราชกฤษฎีกาว่าด้วยหลักเกณฑ์และวิธีการบริหารกิจการ บ้านเมืองที่ดี พ.ศ. 2546 กำหนดให้ส่วนราชการจัดทำแผนปฏิบัติการ 4 ปี ให้สอดคล้องกับแผนการบริหารราชการแผ่นดิน และจัดทำแผนปฏิบัติการประจำปีให้สอดคล้องกับแผนปฏิบัติการ 4 ปี และใช้เป็นแนวทางในการจัดทำ คำของงบประมาณประจำปี โดยมีเนื้อหาสอดคล้องกับแผนยุทธศาสตร์ของมหาวิทยาลัยราชภัฏนครสวรรค์ ยุทธศาสตร์ชาติ ระยะ 20 ปี (พ.ศ. 2560 - 2579) แผนพัฒนาเศรษฐกิจและสังคมแห่งชาติ ฉบับที่ 12 (พ.ศ. 2560 - 2564) แผนการศึกษาแห่งชาติ (พ.ศ. 2560 - 2574) แผนพัฒนาอุดมศึกษาระยะยาว 15 ปี ฉบับที่ 3 (พ.ศ. 2560 - 2574)

คณะมนุษยศาสตร์และสังคมศาสตร์ มหาวิทยาลัยราชภัฏนครสวรรค์ ได้กำหนดแนวทางเพื่อนำไปสู่การปฏิบัติ ของคณะมนุษยศาสตร์และสังคมศาสตร์อย่างชัดเจน สามารถใช้เป็นกรอบแนวทางที่แสดงถึงยุทธศาสตร์ และกลยุทธ์ต่าง ๆ เพื่อพัฒนาคณะท่ามกลางความเปลี่ยนแปลงอย่างต่อเนื่องของสังคมโลกและสังคมไทย จากการศึกษาแนวโน้มและความท้าทายในอนาคต ซึ่งการจัดทำแผนยุทธศาสตร์คณะมนุษยศาสตร์และสังคมศาสตร์ ที่จัดทำขึ้นในครั้งนี้ คณะมนุษยศาสตร์และสังคมศาสตร์ ได้วิเคราะห์ปัจจัยสภาพแวดล้อมและศักยภาพ (SWOT Analysis) ของคณะมนุษยศาสตร์และสังคมศาสตร์ ในปัจจุบันและมีรูปแบบการใช้กระบวนการมีส่วนร่วม ของผู้มีส่วนได้ส่วนเสีย โดยการประชาคม การระดมความคิดเห็นจากผู้ทรงคุณวุฒิ คณะกรรมการจัดทำแผนยุทธศาสตร์ คณะมนุษยศาสตร์และสังคมศาสตร์ คณะกรรมการบริหารคณะฯ คณาจารย์และเจ้าหน้าที่ ผ่านการประชุมสัมมนา เชิงปฏิบัติการในระดับต่าง ๆ โดยให้เกิดกระบวนการมีส่วนร่วมจากทุกภาคส่วน อีกทั้งเป็นยุทธศาสตร์ของคณะฯ เพื่อเป็นเครื่องมือสำหรับการบูรณาการและการแปลงแผนสู่การปฏิบัติที่ชัดเจนและผลักดันให้การดำเนินการ ในภารกิจต่าง ๆ ของทุกภาคส่วนเกิดผลสัมฤทธิ์บรรลุตามนโยบายและขับเคลื่อน ปรัชญา วิสัยทัศน์ พันธกิจ วัตถุประสงค์ ค่านิยมหลัก เอกลักษณ์ อัตลักษณ์ ของคณะมนุษยศาสตร์และสังคมศาสตร์ สามารถตอบสนอง เป้าหมาย และแสดงผลสัมฤทธิ์ ตามยุทธศาสตร์ได้อย่างเป็นรูปธรรม

คณะมนุษยศาสตร์และสังคมศาสตร์
มหาวิทยาลัยราชภัฏนครสวรรค์

สารบัญ

	หน้า
คำนำ	ก
สารบัญ	ข
สารบัญ (ต่อ)	ค
ส่วนที่ 1 ข้อมูลพื้นฐานและประวัติความเป็นมาของคณะมนุษยศาสตร์และสังคมศาสตร์ มหาวิทยาลัยราชภัฏนครสวรรค์	1
1.1 ประวัติความเป็นมาและพัฒนาการ	1
1.2 โครงสร้างการบริหารงานภายในคณะมนุษยศาสตร์และสังคมศาสตร์	3
1.3 คณะกรรมการบริหารคณะมนุษยศาสตร์และสังคมศาสตร์	5
ส่วนที่ 2 การวิเคราะห์ปัจจัยภายในและปัจจัยภายนอก	6
2.1 การวิเคราะห์สภาพแวดล้อมและบริบททั่วไป (SWOT Analysis)	7
2.2 แนวทางการพัฒนา	10
ส่วนที่ 3 แผนยุทธศาสตร์คณะมนุษยศาสตร์และสังคมศาสตร์ พ.ศ. 2566 – 2570	12
3.1 นโยบาย	12
3.2 ปรัชญา	13
3.3 วิสัยทัศน์	13
3.4 พันธกิจ	13
3.5 วัตถุประสงค์	13
3.6 ค่านิยมหลัก	14
3.7 เอกลักษณ์	14
3.8 อัตลักษณ์	14
3.9 ประเด็นยุทธศาสตร์ (Strategic Issues)	14
3.10 ความเชื่อมโยงเป้าประสงค์เชิงยุทธศาสตร์ ประเด็นยุทธศาสตร์ และกลยุทธ์	16
ส่วนที่ 4 รายละเอียดแต่ละประเด็นยุทธศาสตร์	18
ประเด็นยุทธศาสตร์ที่ 1 การผลิตบัณฑิต และพัฒนากำลังคนให้มีสมรรถนะและศักยภาพสูง เพื่อรองรับการทำงานในอนาคต (future of work) และการพัฒนาชุมชนเชิงพื้นที่	19
ประเด็นยุทธศาสตร์ที่ 2 การวิจัยและพัฒนานวัตกรรมตามกรอบการพัฒนาเศรษฐกิจ ที่เน้นคุณค่า (value-based economy) และสร้างระบบนิเวศการวิจัยและนวัตกรรมเชิงพื้นที่	29
ประเด็นยุทธศาสตร์ที่ 3 การยกระดับมาตรฐานการผลิตและพัฒนาครู และบุคลากรทางการศึกษาเพื่อการเรียนรู้ตลอดชีวิต	37
ประเด็นยุทธศาสตร์ที่ 4 ยกระดับความเป็นธรรมาภิบาลและการจัดการ แบบพลิกโฉมคณะใหม่ (Re-inventing) เพื่อสร้างสัมฤทธิ์ผลและความคุ้มค่าต่อการลงทุน ด้านการบริหารจัดการ (System based Transformation)	43
ประเด็นยุทธศาสตร์ที่ 5 แสวงหารายได้และสร้างความมั่นคงทางการเงินของคณะ ในระยะยาว (Future of Revenue Model)	52

สารบัญ (ต่อ)

	หน้า
ส่วนที่ 5 การนำแผนยุทธศาสตร์คณะมนุษยศาสตร์และสังคมศาสตร์สู่การปฏิบัติ	55
5.1 แนวทางการนำไปสู่การปฏิบัติ	55
5.2 การถ่ายทอดเป้าประสงค์และตัวชี้วัดจากระดับคณะสู่หน่วยงาน	56
5.3 การสื่อสารและถ่ายทอดยุทธศาสตร์สู่ประชาคมคณะ	56
ส่วนที่ 6 การควบคุม ติดตามประเมินผลและกำกับให้เป็นไปตามแผนยุทธศาสตร์	57
ภาคผนวก	
ภาคผนวก ก กระบวนการจัดทำแผนยุทธศาสตร์	
ภาคผนวก ข คำสั่งแต่งตั้งคณะกรรมการทบทวนแผนยุทธศาสตร์คณะฯ	

ส่วนที่ 1

ข้อมูลพื้นฐานและประวัติความเป็นมาของคณะมนุษยศาสตร์และสังคมศาสตร์ มหาวิทยาลัยราชภัฏนครสวรรค์

1.1 ประวัติความเป็นมาและพัฒนาการ

คณะมนุษยศาสตร์และสังคมศาสตร์ มหาวิทยาลัยราชภัฏนครสวรรค์ จัดตั้งขึ้นเมื่อ พ.ศ. 2518 โดยมีวัตถุประสงค์ของการจัดตั้งคณะวิชามนุษยศาสตร์และสังคมศาสตร์ วิทยาลัยครูนครสวรรค์ คือ

1. ให้การศึกษาขั้นพื้นฐานหมวดศิลปศาสตร์และวัฒนธรรมแก่นักศึกษาของสถาบัน เพื่อให้ได้บัณฑิตที่มีคุณสมบัติที่สังคมพึงประสงค์

2. ผลิตบัณฑิตในสาขาวิชาสังกัดคณะวิชามนุษยศาสตร์และสังคมศาสตร์ ในระดับอนุปริญญาและปริญญาตรี เพื่อสนองตอบความต้องการกำลังคนในสังคม และเพื่อเสริมสร้างคุณค่าของมนุษย์ให้สูงส่งในการดำเนินชีวิต และสร้างความเจริญให้แก่สังคมที่อาศัย

3. เป็นแหล่งในการค้นคว้าวิจัย และพัฒนาวิชาการด้านมนุษยศาสตร์เชิงวิชาการให้แก่ชุมชนในเขตจังหวัดนครสวรรค์ จังหวัดอุทัยธานี จังหวัดและชัยนาท (สถาบันราชภัฏนครสวรรค์, 2536 : 25)

การพัฒนาของคณะวิชามนุษยศาสตร์และสังคมศาสตร์ มุ่งเน้นใน 3 ประเด็น คือ “พัฒนาคน พัฒนาวิชาการ และพัฒนากายภาพ”

1. การพัฒนาคน หมายถึง การพัฒนาคณาจารย์ เจ้าหน้าที่บุคลากร และนักศึกษาให้มีศักยภาพตามแนวทางและหน้าที่ของตน

2. การพัฒนาวิชาการ ได้แก่ การพัฒนาหลักสูตร การพัฒนางานวิจัย การสร้างผลงานทางวิชาการ รวมถึงการบริการวิชาการแก่ชุมชน และงานทำนุบำรุงศิลปวัฒนธรรม

3. การพัฒนากายภาพ หมายถึง การจัดหาอาคารสถานที่ และเครื่องมือประกอบการปฏิบัติการของทุกสาขาวิชาให้เพียงพอ

งบประมาณและกิจกรรมในแต่ละปีการศึกษาได้ถูกกำหนดโดยแนวทางข้างต้น เพื่อให้เกิดการพัฒนาทุกด้านในสัดส่วนที่เหมาะสม ทั้งนี้ เพื่อให้ผู้ที่เรียนจบจากคณะวิชามนุษยศาสตร์และสังคมศาสตร์ เป็นผู้ที่คิดเป็น ทำเป็น แก้ปัญหาเป็น และมีคุณธรรมประกอบกันโดยมีภูมิหลัง ดังนี้

พุทธศักราช

การดำเนินการ

พ.ศ. 2518	เปิดสอนหลักสูตรระดับปริญญาตรีตามพระราชบัญญัติวิทยาลัยครู พ.ศ. 2518
พ.ศ. 2521	เปิดสอนโครงการอบรมครูและบุคลากรทางการศึกษาประจำการ (อ.ค.ป)
พ.ศ. 2525	มีการแก้ไขเพิ่มเติมพระราชบัญญัติวิทยาลัยครู พ.ศ. 2518 คือ พระราชบัญญัติวิทยาลัยครู (ฉบับที่ 2 พ.ศ. 2527) ประเด็นสำคัญในการเปลี่ยนแปลง คือ ให้การศึกษาระดับปริญญาตรีในสาขาวิชาต่าง ๆ ซึ่งทำให้คณะวิชาผลิตบัณฑิตถึงระดับปริญญาตรีในสาขาวิชาต่าง ๆ นอกเหนือจากปริญญาตรีครุศาสตร์ ที่เปิดสอนมาตั้งแต่ปี พ.ศ. 2518
พ.ศ. 2527	เปิดรับนักศึกษาระดับอนุปริญญาตรีศิลปศาสตร์ (อ.ศศ.) วิชาดนตรี
พ.ศ. 2528	เปิดรับนักศึกษาภาคปกติ สาขาครุศาสตร์บัณฑิต (ค.บ.4 ปี) วิชาเอกสังคมศึกษา ภาษาอังกฤษ ภาษาไทย นาฏศิลป์ ศิลปะ และภูมิศาสตร์ตามลำดับ เปิดรับนักศึกษาระดับปริญญาตรี 2 ปีหลังโดยรับผู้สำเร็จการศึกษาระดับ ป.กศ.

พุทธศักราช

การดำเนินการ

- พ.ศ. 2529 เปิดรับนักศึกษาในโครงการจัดการศึกษา สำหรับบุคลากร ประจำการ (กศ.บป.) ในระดับอนุปริญญาและปริญญาตรี สาขาครุศาสตร์ และศิลปศาสตร์ โดยเปิดรับนักศึกษาในโปรแกรมวิชาการพัฒนาชุมชน
- พ.ศ. 2531 เปิดรับนักศึกษาในโปรแกรมวิชาดนตรี ภาษาอังกฤษธุรกิจและวัฒนธรรมศึกษา ในสาขาศิลปศาสตร์ระดับ อ.ศศ. และ ศศ.บ. ในส่วนสาขาครุศาสตร์ยังคงเปิดรับนักศึกษาในวิชาเอกต่าง ๆ เหมือนเดิม
- พ.ศ. 2538 ประกาศใช้พระราชบัญญัติ สถาบันราชภัฏ เมื่อวันที่ 24 ม.ค. พ.ศ. 2538 มีผลให้เกิดการเปลี่ยนแปลงการบริหารงานครั้งใหญ่อีกครั้งหนึ่ง คณะวิชามนุษยศาสตร์ และสังคมศาสตร์จึงเปลี่ยนชื่อเป็น "คณะมนุษยศาสตร์และสังคมศาสตร์" และผู้ดำรงตำแหน่งบริหารคณะ ให้ใช้คำว่า "คณบดี" เมื่อวันที่ 25 ม.ค. พ.ศ. 2538
- พ.ศ. 2543 เปิดรับนักศึกษาในโครงการ การศึกษาสำหรับเยาวชน (กศ.ยช)
- พ.ศ. 2544 เปิดรับนักศึกษาโปรแกรมวิชาศิลปกรรม (ออกแบบประยุกต์ศิลป์) สาขาศิลปศาสตร์ และเปิดรับนักศึกษาหลักสูตรนานาชาติ โปรแกรมวิชาภาษาอังกฤษ สาขาวิชาศิลปศาสตร์
- พ.ศ. 2545 เปิดรับนักศึกษาโปรแกรมวิชาภาษาไทย สาขาวิชาศิลปศาสตร์
- พ.ศ. 2546 เปิดรับนักศึกษาโปรแกรมวิชานิติศาสตร์
- พ.ศ. 2546 เปิดหลักสูตรนาฏศิลป์และการละคร
- พ.ศ. 2548 เปลี่ยนสถานภาพจากสถาบันราชภัฏนครสวรรค์ เป็นมหาวิทยาลัยราชภัฏนครสวรรค์ มีการปรับโครงสร้างการบริหารคณะ
- พ.ศ. 2549 เปิดรับนักศึกษาจากสาธารณรัฐประชาชนจีน โปรแกรมวิชาภาษาไทย ตามโครงการความร่วมมือกับวิทยาลัยการอาชีพและเทคโนโลยีหนานหนิง
- พ.ศ. 2552 เปิดรับนักศึกษาจากสาธารณรัฐประชาชนจีน โปรแกรมวิชาภาษาไทย ตามโครงการความร่วมมือกับวิทยาลัยนานาชาติทาเลนต์ กวางสี
- พ.ศ. 2552 เปิดรับนักศึกษาสาขาวิชาภูมิศาสตร์ สาขาวิชาภูมิสารสนเทศเพื่อการพัฒนา
- พ.ศ. 2554 เปิดรับนักศึกษาระดับปริญญาโท หลักสูตรศิลปศาสตรมหาบัณฑิต สาขาการบริหาร เพื่อการพัฒนาท้องถิ่น
- พ.ศ. 2556 เปิดรับนักศึกษาสาขาวิชาประวัติศาสตร์ สาขาวิชาศิลปกรรม
- พ.ศ. 2562 เปิดหลักสูตรครุศาสตรบัณฑิต สาขาวิชาดนตรีศึกษา และสาขาวิชาศิลปศึกษา
- พ.ศ. 2563 โครงการความร่วมมือกับตำรวจ (โครงการ MOU ตำรวจ)
- พ.ศ. 2564 หลักสูตรวิทยาการดนตรีและศิลปะการแสดง
- พ.ศ. 2565 เปิดหลักสูตรรัฐศาสตรมหาบัณฑิต

ผู้บริหารคณะมนุษยศาสตร์และสังคมศาสตร์ มหาวิทยาลัยราชภัฏนครสวรรค์ ตั้งแต่ พ.ศ. 2519 - ปัจจุบัน
จำนวนทั้งหมด 14 ท่าน ตามลำดับ ดังนี้

ลำดับ	ชื่อ - นามสกุล	ระยะเวลา
1.	อาจารย์วิเชียร อชิโนบุญวัฒน์	ดำรงตำแหน่งระหว่าง พ.ศ. 2519 - 2523
2.	อาจารย์สมเจต อ้ารอด (อาจารย์ณัฐพงศ์ อ้ารอดจตุพิพย์)	ดำรงตำแหน่งระหว่าง พ.ศ. 2523 - 2525
3.	ผู้ช่วยศาสตราจารย์เสวก ใจสะอาด	ดำรงตำแหน่งระหว่าง พ.ศ. 2525 - 2528
4.	ผู้ช่วยศาสตราจารย์เสนอ บุตรประดิษฐ์	ดำรงตำแหน่งระหว่าง พ.ศ. 2528 - 2532
5.	รองศาสตราจารย์บุญเรือง อินทวัฒน์	ดำรงตำแหน่งระหว่าง พ.ศ. 2532 - 2536
6.	รองศาสตราจารย์(พิเศษ) ดร.ไพศาล สรรสรวิสุทธ์	ดำรงตำแหน่งระหว่าง พ.ศ. 2536 - 2538
7.	อาจารย์สมศักดิ์ ขวัญเมือง	ดำรงตำแหน่งระหว่าง พ.ศ. 2538 - 2541
8.	ผู้ช่วยศาสตราจารย์เสรี ชาเหลา	ดำรงตำแหน่งระหว่าง พ.ศ. 2541 - 2544
9.	ผู้ช่วยศาสตราจารย์เสรี ชาเหลา	ดำรงตำแหน่งระหว่าง พ.ศ. 2545 - 2547
10.	ผู้ช่วยศาสตราจารย์เสาวดี ธนวิภาคะนนท์	ดำรงตำแหน่งระหว่าง พ.ศ. 2547 - 2551
11.	ผู้ช่วยศาสตราจารย์ ดร.ประจักษ์ รอดอาวุธ	ดำรงตำแหน่งระหว่าง พ.ศ. 2552 - 2555
12.	ดร.พิสิษฐ์ จอมบุญเรือง	ดำรงตำแหน่งระหว่าง พ.ศ. 2556 - 2560
13.	ผู้ช่วยศาสตราจารย์ ดร.ภิญโญ ภูเทศ	ดำรงตำแหน่งระหว่าง พ.ศ. 2560 - 2564
14.	รองศาสตราจารย์ ดร.สุชาติ แสงทอง	ดำรงตำแหน่งระหว่าง พ.ศ. 2564 - ปัจจุบัน

คณบดีทั้งหมดได้รับการคัดเลือกมาจากคณาจารย์ประจำในคณะมนุษยศาสตร์และสังคมศาสตร์ ให้ทำหน้าที่เป็นผู้บริหารคณะวิชา จึงมีหน้าที่ทั้งการบริหารงานทั่วไปและงานบริหารวิชาการ จึงมีหน้าที่ทั้งการบริหารงานทั่วไปและงานบริหารวิชาการ ตอบสนองนโยบาย พันธกิจของมหาวิทยาลัย นโยบายยุทธศาสตร์ชาติ และเอกลักษณ์เฉพาะของคณะนำพาองค์กรไปสู่ความมั่นคงและก้าวหน้า

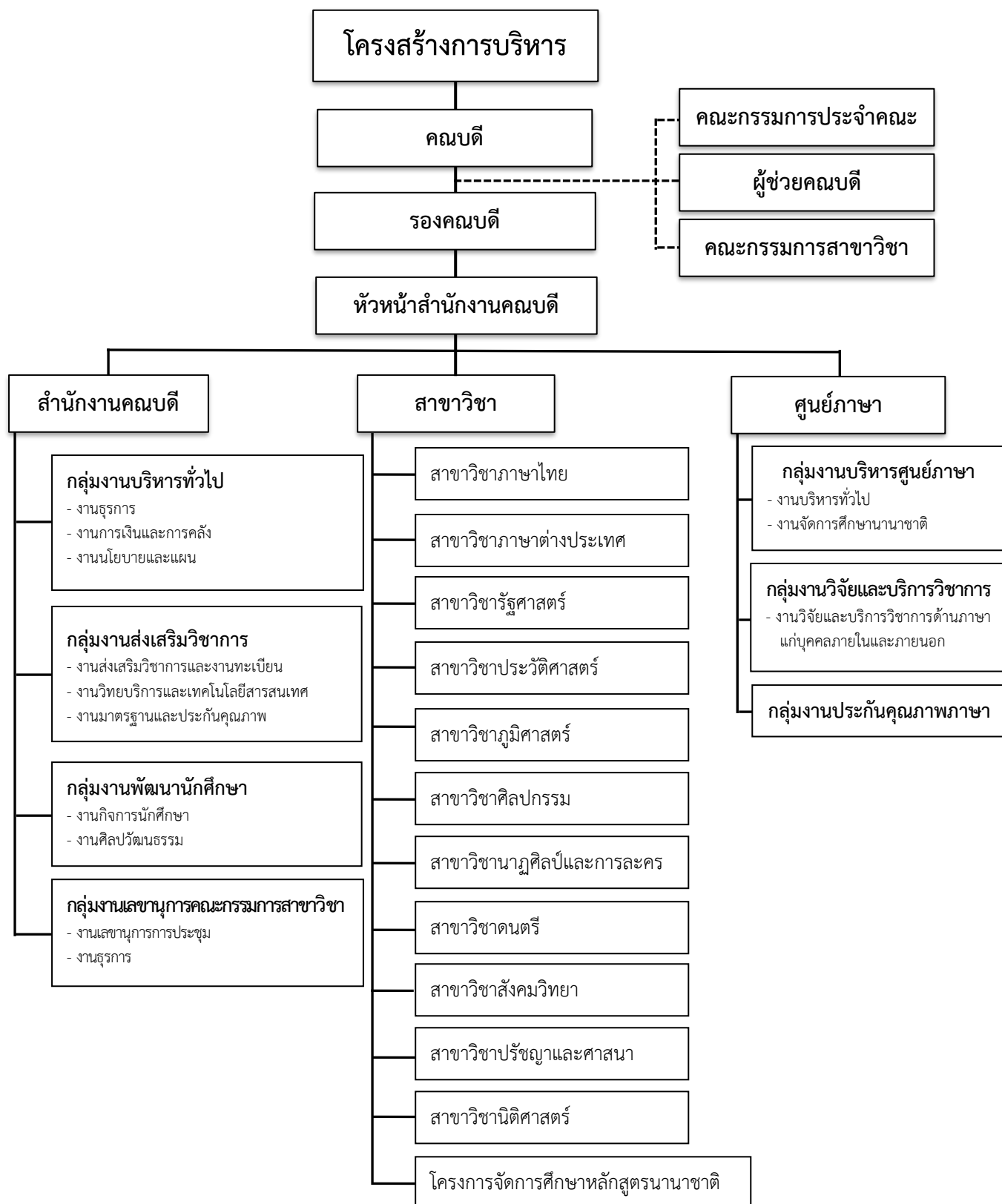
1.2 โครงสร้างการบริหารงานภายในคณะมนุษยศาสตร์และสังคมศาสตร์

การบริหารงานภายในคณะมนุษยศาสตร์และสังคมศาสตร์นั้น มี “คณบดี” เป็นผู้บังคับบัญชารับผิดชอบ มีรองคณบดี หัวหน้าสำนักงาน หัวหน้าสาขาวิชา ซึ่งมีทั้งหมด 11 สาขาวิชา 1 โครงการจัดการศึกษา และศูนย์ภาษา แบ่งเป็น 3 กลุ่ม คือ กลุ่มภาษา กลุ่มมนุษยศาสตร์ กลุ่มสังคม และโครงการจัดการศึกษา ดังนี้

1. กลุ่มภาษา มี 2 สาขาวิชา 1 โครงการจัดการศึกษา คือ สาขาวิชาภาษาต่างประเทศ สาขาวิชาภาษาไทย และโครงการจัดการศึกษาหลักสูตรนานาชาติ

2. กลุ่มมนุษยศาสตร์ มี 5 สาขาวิชา คือ สาขาวิชาปรัชญาและศาสนา สาขาวิชาศิลปกรรม สาขาวิชาดนตรี และสาขาวิชาภาษาศาสตร์และการละคร

3. กลุ่มสังคม มี 5 สาขาวิชา คือ สาขาวิชาสังคมวิทยา สาขาวิชาภูมิศาสตร์ สาขาวิชาประวัติศาสตร์ สาขาวิชารัฐศาสตร์ และสาขาวิชานิติศาสตร์



1.3 คณะกรรมการบริหารคณะมนุษยศาสตร์และสังคมศาสตร์

1. คณบดีคณะมนุษยศาสตร์และสังคมศาสตร์
2. รองคณบดีฝ่ายวิชาการ
3. รองคณบดีฝ่ายบริหารและประกันคุณภาพการศึกษา
4. รองคณบดีฝ่ายกิจการนักศึกษา
5. หัวหน้าสำนักงานคณบดี
6. ผู้ช่วยคณบดี
7. หัวหน้าสาขาวิชาภาษาไทย
8. หัวหน้าสาขาวิชาภาษาต่างประเทศ
9. หัวหน้าสาขาวิชาศิลปกรรม
10. หัวหน้าสาขาวิชาดนตรี
11. หัวหน้าสาขาวิชานาฏศิลป์และการละคร
12. หัวหน้าสาขาวิชาปรัชญาและศาสนา
13. หัวหน้าสาขาวิชาสังคมวิทยา
14. หัวหน้าสาขาวิชาประวัติศาสตร์
15. หัวหน้าสาขาวิชาภูมิศาสตร์
16. หัวหน้าสาขาวิชารัฐศาสตร์
17. หัวหน้าสาขาวิชานิติศาสตร์
18. ผู้ประสานงานโครงการจัดการศึกษาหลักสูตรนานาชาติ
19. หัวหน้าศูนย์ภาษา

ส่วนที่ 2

การวิเคราะห์ปัจจัยภายในและปัจจัยภายนอก

การจัดทำแผนยุทธศาสตร์คณะมนุษยศาสตร์และสังคมศาสตร์ มหาวิทยาลัยราชภัฏนครสวรรค์ พ.ศ. 2566 – 2570 เป็นการดำเนินการในลักษณะการพัฒนาที่ต่อเนื่อง โดยการดำเนินการในครั้งนี้ ได้ระดมความคิดเห็นจากผู้ทรงคุณวุฒิ คณะกรรมการจัดทำแผนยุทธศาสตร์คณะมนุษยศาสตร์และสังคมศาสตร์ คณะกรรมการบริหารคณะฯ คณาจารย์ และเจ้าหน้าที่ ผ่านการประชุมสัมมนาเชิงปฏิบัติการในระดับต่าง ๆ เพื่อทำการวิเคราะห์ผลการดำเนินงานตามยุทธศาสตร์ที่ผ่านมา พร้อมทั้งการประเมินสภาพการณ์ของบริบทคณะ และวิเคราะห์สถานการณ์ของการพัฒนาการศึกษา และความต้องการของประเทศที่เปลี่ยนแปลงไป เพื่อกำหนดทิศทางการดำเนินงานทางยุทธศาสตร์ให้มีความสัมพันธ์กับการดำเนินงานแบบมุ่งผลสัมฤทธิ์ เพื่อให้ผู้ที่เกี่ยวข้องนำไปปฏิบัติได้อย่างมีประสิทธิภาพ เพื่อกำหนดยุทธศาสตร์การพัฒนาของคณะ โดยวิเคราะห์สภาพแวดล้อมจากจุดแข็ง จุดอ่อน โอกาส และอุปสรรค ผลการวิเคราะห์ในแต่ละด้าน ดังต่อไปนี้

2.1 การวิเคราะห์สภาพแวดล้อมและบริบททั่วไป (SWOT Analysis)

2.1.1 ผลการวิเคราะห์สภาพแวดล้อมภายใน

จุดแข็ง (Strength)
<p>1. คณะมนุษยศาสตร์และสังคมศาสตร์ มีศาสตร์ที่มีความหลากหลาย สามารถบูรณาการได้ทุกภาคส่วนทั้งภาครัฐ และเอกชน ตอบสนองความต้องการของผู้เรียน และความต้องการท้องถิ่น รวมถึงบุคลากรมีความรู้ความสามารถ ความเชี่ยวชาญ มีทักษะในการปฏิบัติงาน และพัฒนาตนเองอย่างต่อเนื่อง</p> <p>2. บุคลากรได้รับตำแหน่งทางวิชาการสูง มีคุณภาพ และมีผลงานทางวิชาการอย่างต่อเนื่อง</p> <p>3. เป็นคณะที่มีความหลากหลายสาขาวิชา ซึ่งจะเอื้อประโยชน์ในการบริหารการจัดทำหลักสูตรระยะสั้น เพื่อพัฒนาและเพิ่มศักยภาพบุคลากรในท้องถิ่น เช่น ครู เจ้าหน้าที่องค์กรภาครัฐ</p> <p>4. มีงบประมาณสนับสนุนด้านงานวิจัยที่หลากหลายทั้งภายใน และภายนอก</p> <p>5. มีห้องประชุมที่เพียงพอ และพร้อมสำหรับการให้บริการวิชาการ</p> <p>6. คณะมนุษยศาสตร์และสังคมศาสตร์มีวารสารที่เป็นของตัวเอง</p> <p>7. มีเครือข่ายความร่วมมือจากหลากหลายสาขา และจากคณะวิชาต่าง ๆ</p> <p>8. มีงบประมาณในการสนับสนุนการดำเนินกิจกรรมต่าง ๆ ทั้งแหล่งทุนภายใน และภายนอก</p> <p>9. มีทุนสนับสนุนการศึกษา</p> <p>10. ได้รับงบประมาณจากส่วนกลางในการดำเนินโครงการ/กิจกรรมต่าง ๆ</p> <p>11. มีห้องสตูดิโอสำหรับการเรียนรู้ และผลิตสื่อการเรียนการสอน</p> <p>12. นักศึกษามีศักยภาพตามศาสตร์ของสาขาวิชาที่ตนเองถนัด และมีความสามารถสร้างผลงานให้เป็นที่ยอมรับ</p> <p>13. มีกิจกรรมที่หลากหลายให้โอกาสนักศึกษาได้เข้าร่วมกิจกรรม และมีส่วนร่วมในการดำเนินกิจกรรม เช่น พิธีกร ผู้ดำเนินรายการ วิทยากร ผู้นำกิจกรรม บริการชุมชน</p> <p>14. มีกิจกรรมการบริการวิชาการ เพื่อฝึกนักศึกษา และทำให้มหาวิทยาลัยเข้าถึงชุมชน</p> <p>15. คณะมนุษยศาสตร์และสังคมศาสตร์ มีหลักสูตรการศึกษาระดับบัณฑิต หลักสูตรที่เกี่ยวข้องกับการผลิตครูทางการศึกษา</p> <p>16. คณะมนุษยศาสตร์และสังคมศาสตร์ มีความพร้อมด้านสิ่งสนับสนุนการเรียนรู้ เช่น คอมพิวเตอร์ อินเทอร์เน็ต</p> <p>17. มีโครงการสามารถเป็นพื้นที่การเรียนรู้ได้ เช่น โครงการยุทธศาสตร์มหาวิทยาลัยราชภัฏเพื่อการพัฒนาท้องถิ่นสามารถ โครงการ U2T</p> <p>18. มีการตรวจสอบการทำงานของคณะ ภายใต้การกำกับดูแล และตรวจสอบของคณะกรรมการคณะ ทั้งจากบุคลากรภายในและภายนอก</p> <p>19. มีการกำกับติดตามการทำงานของผู้บริหาร รวมทั้งมีการประเมินการทำงานของผู้บริหาร โดยผู้ทรงคุณวุฒิทั้งจากบุคลากรภายใน และภายนอก</p> <p>20. พัฒนาหลักสูตรที่มีความหลากหลายทันสมัย และสามารถถ่ายทอดองค์ความรู้สู่บุคลากรทางการศึกษาได้ตรงเป้าหมาย</p> <p>21. สำรวจและสร้างหลักสูตรจากเครือข่ายทางการศึกษาเพื่อตอบสนองความต้องการของท้องถิ่นพัฒนาทักษะของบุคลากรทางการศึกษาให้มีประสิทธิภาพมากขึ้น</p>

จุดแข็ง (Strength)

22. นำองค์ความรู้จากชุมชนเพื่อพัฒนา/ต่อยอดองค์ความรู้ให้แก่บุคลากรทางการศึกษาส่งเสริมให้ชุมชนเป็นแหล่งในการเรียนรู้ยั่งยืน
23. ส่งเสริมการเรียนรู้เพื่อพัฒนาศักยภาพบุคลากรทางการศึกษาด้านเทคโนโลยีให้สอดคล้องกับทักษะในศตวรรษที่ 21
24. มีระบบการบริหารจัดการคณะภายใต้กรอบยุทธศาสตร์ของมหาวิทยาลัย
25. บัณฑิตมีศักยภาพสามารถนำความรู้ไปใช้ในการประกอบอาชีพได้ และได้ทำงานในหลายองค์กร ทั้งภาครัฐและเอกชน
26. ระบบสารสนเทศของมหาวิทยาลัยที่เอื้อต่อการพัฒนาระบบดิจิทัลของคณะ เช่น e-portfolio, e-office
27. มีสื่อออนไลน์หลากหลายรูปแบบในการบริหาร เช่น การประชาสัมพันธ์ผ่าน Facebook การแก้ไขปัญหาห้องเรียนผ่าน Line การผลิตสื่อในช่อง Youtube เพื่อเผยแพร่ความรู้สู่โลกดิจิทัล
28. ส่งคมออนไลน์สร้างเครือข่ายกิจกรรมของนักศึกษา และอาจารย์
29. มีการบริหารงบประมาณภายใต้กรอบยุทธศาสตร์ และพันธกิจของมหาวิทยาลัย
30. การทำงานร่วมกันของอาจารย์ในคณะ เพื่อขอทุนวิจัยภายนอก ในลักษณะ Interdisciplinary และ Project วิจัยใหญ่ ๆ

จุดอ่อน (Weakness)

1. กิจกรรมพัฒนานักศึกษาในภาพรวมมีน้อย เช่น ไม่มีเวทีวิชาการ ควรส่งเสริมให้มีการแสดงออกทางวิชาการของนักศึกษา
2. คณะยังไม่มีฐานข้อมูลการให้บริการทางวิชาการแก่คณะ เช่น ความต้องการของชุมชน
3. ขาดบุคลากรในด้านต่าง ๆ บริหารจัดการ เช่น ฝ่ายประกัน วิชาการ งานธุรการ ยังมีจำนวนไม่เพียงพอ
4. การบริหารจัดการของคณะยังไม่สอดคล้องหรือตอบสนองกับนวัตกรรมบริการรูปแบบใหม่ โดยเฉพาะระบบออนไลน์
5. บุคลากรและนักศึกษาบางส่วนยังไม่เชี่ยวชาญในการใช้เทคโนโลยีในระบบการสอนและการบริหาร ส่งผลให้การสอน เช่น สอนออนไลน์ และการบริหารยังไม่มีประสิทธิภาพ
6. ระบบการเบิกจ่ายเงินมีข้อจำกัด ชับซ้อน ยุ่งยาก
7. ขาดพื้นที่แสดงผลงานทางวิชาการของนักศึกษา และสถานที่ทำกิจกรรมที่เหมาะสมสำหรับนักศึกษา
8. ความไม่มั่นคงของบุคลากรที่เป็นลูกจ้างชั่วคราว
9. อุปกรณ์ในห้องเรียน มีการชำรุดบ่อยบางห้องไม่พร้อมใช้งาน มีความล่าช้า ไม่ทันสมัย
10. คนขาดสำนักความรับผิดชอบ เช่น ไม่ช่วยดูแลทรัพยากรที่มีอยู่
11. ขาดการดูแลห้องเรียนให้ทันสมัย สะอาด น่าใช้ และพร้อมใช้งาน และอาคารสถานที่ต่าง ๆ ของคณะให้สะอาด เป็นระเบียบเรียบร้อย
12. การจัดส่งเอกสารผ่านระบบ e-office ควรให้บริการใช้ทั้งมหาวิทยาลัยราชภัฏนครสวรรค์ อำเภอเมือง และย่านมันนารี
13. ขาดห้องวิจัยเชิงปฏิบัติการ ระบบสืบค้นงานวิจัย
14. การบริหารงบประมาณทุนวิจัยยังไม่ทั่วถึง และขาดการบริการวิชาการเชิงพื้นที่
15. ขาดความร่วมมือของอาจารย์ในคณะ การทำงานเป็นทีม และการบูรณาการตามศาสตร์ของอาจารย์ต่างสาขา

จุดอ่อน (Weakness)

- 16.งบประมาณที่ได้รับจัดสรรลดลง
- 17.คณะมนุษยศาสตร์และสังคมศาสตร์ มีจำนวนนักศึกษาลดลง และบางหลักสูตรไม่มีนักศึกษา
- 18.ขาดเทคนิคหรือนวัตกรรมการเรียนรู้ในศตวรรษที่ 21
- 19.เรามีนักวิจัย นักวิชาการที่มีคุณภาพ แต่ขาดการบูรณาการศาสตร์ต่าง ๆ ร่วมกันในการทำงานเชิงพื้นที่
- 20.นักศึกษาขาดความกระตือรือร้นในการเข้าร่วมกิจกรรมต่าง ๆ
- 21.บุคลากรขาดทักษะด้านภาษาต่างประเทศ
- 22.ขาดการสื่อสารตอบกลับของผู้บริหารเมื่อเกิดปัญหา
- 23.การบูรณาการศาสตร์งานวิจัยค่อนข้างยาก เช่น ดนตรี กับ รัฐศาสตร์
- 24.การจัดการระบบไอทียังไม่สมบูรณ์ ไม่สามารถใช้งานอย่างสะดวก
- 25.ขาดงบประมาณในการเสนอซื้อหนังสือ และการปรับปรุงซ่อมอุปกรณ์การเรียน

2.1.2 ผลการวิเคราะห์สภาพแวดล้อมภายนอก

โอกาส (Opportunities)

- 1.นโยบายของกระทรวงการอุดมศึกษา วิทยาศาสตร์ วิจัยและนวัตกรรม (อว.) ช่วยผลักดันให้กระบวนการทำงานแบบดิจิทัลเป็นไปอย่างมีประสิทธิภาพ และได้จัดกลุ่มมหาวิทยาลัยราชภัฏนครสวรรค์ได้ตรงตามศักยภาพ กลุ่มที่ 3 มหาวิทยาลัยกลุ่มพัฒนาชุมชนท้องถิ่น หรือชุมชนอื่น
- 2.นโยบายของกระทรวงการอุดมศึกษา วิทยาศาสตร์ วิจัยและนวัตกรรม (อว.) สนับสนุนการทำวิจัยและบริการวิชาการ
- 3.นโยบายของประเทศที่มุ่งเน้นเปลี่ยนระบบเศรษฐกิจแบบเดิมไปสู่ระบบเศรษฐกิจที่ขับเคลื่อนด้วยนวัตกรรม
- 4.ปัจจุบันกฎหมายของประเทศไทยในปัจจุบันมีความซับซ้อนทำให้คน หรือประชาชนสนใจที่จะเรียนรู้เรื่องของกฎหมายหรือการวิเคราะห์กฎหมายต่าง ๆ รวมทั้งคนในสังคมมีความสนใจในเรื่องของการเมือง ทำให้คณะมนุษยศาสตร์และสังคมศาสตร์ของเรามีโอกาสในการที่จะมีนักศึกษาเพิ่มมากขึ้น
- 5.พื้นที่จังหวัดนครสวรรค์มีต้นทุนทางสังคมและวัฒนธรรมที่น่าสนใจมีความหลากหลายทางวัฒนธรรมสามารถเชื่อมองค์ความรู้ระหว่างบุคลากรทางการศึกษา และท้องถิ่นเพื่อพัฒนาไปสู่ระดับนานาชาติ
- 6.มีเทคโนโลยีข้อมูลบิ๊กดาต้า สำหรับสืบค้นข้อมูลต่าง ๆ มากมาย
- 7.งานวิจัยที่เกี่ยวข้องกับกฎหมายทางรัฐศาสตร์สามารถทำให้เกิดประโยชน์ต่อการร่างกฎหมายได้
- 8.ทิศทางการพัฒนาเศรษฐกิจที่มุ่งเน้นเศรษฐกิจฐานราก และคุณค่าเป็นฐานการพัฒนา
- 9.มีเครือข่ายการเรียนรู้นอกห้องเรียนในการให้นักศึกษาได้ไปศึกษาเรียนรู้ และพัฒนาตนเอง
- 10.มีภาคีเครือข่ายท้องถิ่นทั้งองค์กรชุมชน องค์กรปกครองท้องถิ่น องค์กรพัฒนาเอกชน และหน่วยงานราชการให้ความร่วมมือในการพัฒนาท้องถิ่นอย่างต่อเนื่อง
- 11.มีเครือข่ายความร่วมมือกับองค์กรทั้งภายในและภายนอก
- 12.สถานการณ์โรคติดเชื้อไวรัสโคโรนา 2019 (COVID-19) ทำให้มหาวิทยาลัยสนับสนุนการใช้เทคโนโลยีในการเรียนการสอนในรูปแบบออนไลน์
- 13.ชุมชนให้การสนับสนุนและมีส่วนร่วมในการพัฒนาพื้นที่จากการวิจัยและบริการวิชาการ
- 14.มีงบประมาณแหล่งทุนภายนอกสนับสนุนงานวิจัย

ภัยคุกคาม (Threat)

1. อัตราการเกิดของประชากรลดน้อยลง
2. นโยบายของรัฐบาลไม่สนับสนุนทางด้านสังคม นวัตกรรม สิ่งประดิษฐ์
3. ผลกระทบทางเศรษฐกิจตกต่ำ ถูกขัดจังหวะจากสถานการณ์โรคติดเชื้อไวรัสโคโรนา 2019 (COVID-19) เป็นผลให้จำนวนนักศึกษาลดลง เนื่องจากมีปัญหาทางการเงิน ส่งผลให้มหาวิทยาลัยเกิดการแข่งขันในการแย่งกลุ่มประชากรการศึกษา และส่งผลกระทบต่องบประมาณที่จะได้รับจัดสรรลดน้อยลงไปด้วย
4. ข้อจำกัดการเว้นระยะห่างทางสังคมในเรื่องการลงพื้นที่เนื่องจากสถานการณ์โรคติดเชื้อไวรัสโคโรนา 2019 (COVID-19) ทำให้ขาดความร่วมมือของชุมชนในการให้เราเข้าไปศึกษาเรียนรู้
5. มหาวิทยาลัยใหญ่ ๆ เปิดรับสมัครนักศึกษาโดยไม่ต้องสอบ จึงมีผลทำให้นักศึกษาตัดสินใจไปเรียนกับมหาวิทยาลัยนั้น ๆ มากขึ้น ทำให้จำนวนนักศึกษาลดลง
6. ข้อจำกัดด้านกฎหมายและระเบียบกระทรวงการคลังในการเบิกจ่าย
7. พรบ.กฎหมายเกี่ยวกับการถ่ายรูป
8. เทคโนโลยีที่ล้าหน้าล้ำสมัยไม่ทันต่อการปรับตัว
9. เศรษฐกิจน้ำมันเชื้อเพลิงราคาสูงส่งผลกระทบต่อต้นทุนค่าใช้จ่าย
10. นโยบายไทยแลนด์ 4.0 ไม่ตอบโจทย์ต่อการปฏิบัติจริง คนไทยยังใช้เอกสารมากมายในการยื่นเอกสาร
11. มหาวิทยาลัยใกล้เคียงเปิดหลักสูตรผลิตครู ทำให้เกิดการแข่งขันในการแย่งกลุ่มประชากรการศึกษา
12. การลงพื้นที่บางครั้งไม่ได้รับความร่วมมือจากคนในพื้นที่หรือชุมชนนั้น ๆ
13. การเป็นที่ยอมรับเมื่อเปรียบเทียบกับมหาวิทยาลัยใหญ่ ๆ
15. ระบบเปิดของการเข้าศึกษาต่อทำให้นักศึกษามีโอกาสเลือกสถานที่เรียนหลากหลาย มหาวิทยาลัยราชภัฏนครสวรรค์อาจเป็นตัวเลือกสุดท้าย
16. นโยบายภาครัฐมีการเปลี่ยนแปลงตามวาระส่งผลให้ต้องมีการปรับปรุงเปลี่ยนแปลงระบบการบริหารงาน

2.2 แนวทางการพัฒนา

1. พัฒนาหลักสูตรด้วยการบูรณาการศาสตร์สาขาต่าง ๆ ไปสู่หลักสูตรใหม่ เช่น การพัฒนาหลักสูตร คบ. หรือโครงการใหม่ที่ตอบสนองความต้องการของสังคม เปิดหลักสูตรบัณฑิตศึกษา รวมถึงจัดโครงการอบรมหลักสูตรระยะสั้นตามความต้องการของชุมชนท้องถิ่น
2. จัดสรรงบประมาณโครงการอบรมเพิ่มความรู้และทักษะด้านดิจิทัลให้กับบุคลากรในคณะ
3. พัฒนาระบบฐานข้อมูลเกี่ยวกับงานวิจัย งานสร้างสรรค์หรือนวัตกรรม และฐานข้อมูลศิษย์เก่า
4. สร้างความเชื่อมโยงระหว่างมหาวิทยาลัยกับท้องถิ่น หรือหน่วยงานองค์กรภายนอก เพื่อนำไปสู่การยอมรับในแวดวงวิชาการและการพัฒนาท้องถิ่น
5. การสร้างสรรค์นวัตกรรมการเรียนรู้ และพันธกิจสัมพันธ์เพื่อการพัฒนาท้องถิ่นอย่างยั่งยืน
6. จัดสรรงบประมาณโครงการอบรมเพิ่มความรู้และทักษะด้านบุคลิกภาพและการสื่อสารให้แก่นักศึกษา
7. ส่งเสริมให้หลักสูตรบูรณาการเรียนการสอนกับการวิจัยบริการวิชาการการทำนุบำรุงศิลปวัฒนธรรม
8. มีปฏิทินในการปฏิบัติงาน ความชัดเจนในการบริหารจัดการกิจกรรมของนักศึกษาที่ชัดเจน
9. สร้างความเชื่อมโยงระหว่างหน่วยงานภายในมหาวิทยาลัยเพื่อบูรณาการความรู้ร่วมกันหรือเป็นการประยุกต์และพัฒนาองค์ความรู้ตามศักยภาพศาสตร์ของตนเอง

10. สร้างระบบกลไกการพัฒนานักศึกษาสู่ความเป็นเลิศ
11. สร้างระบบกลไกการพัฒนาคณาจารย์วิชาการและสายสนับสนุน
12. สร้างระบบกลไกและพัฒนางานองค์กรคุณภาพสู่มาตรฐาน

ส่วนที่ 3

แผนยุทธศาสตร์คณะมนุษยศาสตร์และสังคมศาสตร์ พ.ศ. 2566 – 2570

3.1 นโยบาย

คณะมนุษยศาสตร์และสังคมศาสตร์มีภารกิจในการขับเคลื่อนปรัชญา วิสัยทัศน์ และพันธกิจให้ลุล่วงไปได้ด้วยดีมีประสิทธิภาพและประสิทธิผลมีมาตรฐานภายใต้นโยบาย ดังต่อไปนี้

1. นโยบายด้านการจัดการเรียนการสอน : ส่งเสริมให้มีบรรยากาศการเรียนการสอนหรือสิ่งแวดล้อมในการเรียนรู้ของนักศึกษา ความพร้อมของห้องเรียน หลักสูตรมีความทันสมัยเข้ากับสภาวการณ์ปัจจุบัน สนับสนุนกิจกรรมและบริการแก่ผู้เรียนสู่ความเป็นเลิศทางวิชาการ โดยนำกระบวนการประกันคุณภาพ การศึกษาเป็นกลไกในการบริหารที่เอื้อประโยชน์ต่อการพัฒนาการเรียนการสอน ส่งเสริมการใช้เทคนิคการสอนที่เน้นผู้เรียนเป็นศูนย์กลาง (Active Learning) รวมถึงแนวทางการจัดการส่งเสริม Cooperative and work Integrated Education : CWIE มีการบูรณาการศิลปวัฒนธรรม งานวิจัย และการบริการวิชาการสู่การเรียน การสอน

2. นโยบายด้านกิจกรรมการพัฒนานักศึกษาสู่ความเป็นเลิศ : ส่งเสริมและสนับสนุนการจัดกิจกรรม ช่วยเสริมทักษะการเรียนรู้ในศตวรรษที่ 21 เพื่อสร้างประสบการณ์และพัฒนาให้นักศึกษามีความพร้อมด้วย คุณลักษณะของบัณฑิตที่พึงประสงค์ โดยบูรณาการศิลปวัฒนธรรมกับกิจกรรมนักศึกษา ส่งเสริมการสร้างเครือข่าย ในการทำกิจกรรมทางวิชาการให้กับนักศึกษา ทั้งภายในสถาบันและระหว่างสถาบัน และส่งเสริมการจัดกิจกรรม ให้บริการข้อมูลข่าวสารที่เป็นประโยชน์แก่นักศึกษาและศิษย์เก่า

3. นโยบายด้านการวิจัย : ส่งเสริม สนับสนุน และพัฒนาคุณภาพมาตรฐานการวิจัยเชิงพื้นที่ (Area based) และสืบสานโครงการอันเนื่องมาจากพระราชดำริ โดยสนับสนุนทุนวิจัย สำหรับนักวิจัยรุ่นใหม่ และพัฒนาศักยภาพนักวิจัยให้ได้รับทุนวิจัยจากแหล่งทุนวิจัยภายนอกสถาบัน และมีความสามารถทำวิจัย ที่มีผลกระทบและประโยชน์แก่สังคม วิถีวัฒนธรรม และเศรษฐกิจ ตลอดจนสนับสนุนการเผยแพร่ผลงานวิจัย สู่สาธารณชน รวมถึงปริมาณผลงานวิจัย การอ้างอิงผลงานวิจัย รายได้จากการวิจัย และชื่อเสียงของคณะ ซึ่งประกอบด้วย ชื่อเสียงด้านการวิจัย จำนวนผลงานตีพิมพ์ต่ออาจารย์และนักศึกษา ในระดับชาติและนานาชาติ

4. นโยบายด้านการบริการวิชาการสู่สังคม : ส่งเสริมการบริการทางวิชาการ การถ่ายทอดองค์ ความรู้สู่ชุมชนสังคมที่ตอบสนองความต้องการของสังคม และส่งเสริมการสร้างเครือข่ายความร่วมมือ กับหน่วยงานภายนอกทั้งในและต่างประเทศ ในการจัดทำบริการวิชาการแก่สังคม เพื่อให้ก่อเกิดรายได้ของ คณะที่ได้รับการสนับสนุนทุนวิจัย และทุนการบริการวิชาการจากหน่วยงานทั้งภายในและภายนอก

5. นโยบายด้านการทำนุบำรุงศิลปวัฒนธรรม : ส่งเสริมการอนุรักษ์ ฟื้นฟู สืบสาน ศิลปวัฒนธรรม และภูมิปัญญาท้องถิ่นเชิงพื้นที่ ส่งเสริมการพัฒนาศิลปวัฒนธรรมบนพื้นฐานภูมิปัญญาที่บ่งบอกถึงความ หลากหลายและวัฒนธรรมไทยสู่การสร้างนวัตกรรมด้านศิลปวัฒนธรรมในมิติหลากหลายที่ตอบสนอง ความต้องการของท้องถิ่นและสังคม และส่งเสริมการเผยแพร่ศิลปวัฒนธรรมต่อสาธารณชน

6. นโยบายด้านการพัฒนาศักยภาพบุคลากร : ส่งเสริม สนับสนุน พัฒนาศักยภาพมาตรฐาน อาจารย์และบุคลากรสายสนับสนุนให้ได้รับการพัฒนาอย่างต่อเนื่องและเป็นระบบ มีศักยภาพทางด้าน วิชาชีพและตำแหน่งทางวิชาการ และมีสมรรถนะได้มาตรฐานวิชาชีพตามสายงาน

7. นโยบายด้านการบริหาร : มีการสร้างวัฒนธรรมและยกระดับคุณภาพองค์กรการจัดการระบบการ บริหารที่ดี ให้มีคุณภาพได้มาตรฐาน โปร่งใส มีแนวทางการบริหารงานที่ชัดเจน ความเป็นธรรมาภิบาล

มีการจัดการความรู้เพื่อพัฒนาองค์กร และดำเนินงานโดยการมุ่งเน้นประสิทธิภาพและประสิทธิผลที่สำคัญกับผลประโยชน์ของส่วนรวม

8. นโยบายด้านการประกันคุณภาพการศึกษา : ส่งเสริม สนับสนุน พัฒนาให้บุคลากรและนักศึกษา มีศักยภาพทั้ง तरहันถึงสำคัญ และมีส่วนร่วมในการพัฒนาคุณภาพ และมาตรฐานการศึกษา สร้างวัฒนธรรมคุณภาพให้เป็นวัฒนธรรมขององค์กร

คณะมนุษยศาสตร์และสังคมศาสตร์ มหาวิทยาลัยราชภัฏนครสวรรค์ ได้กำหนดปรัชญา วิสัยทัศน์ พันธกิจ วัตถุประสงค์ ค่านิยมหลัก เอกลักษณ์ อัตลักษณ์ ประเด็นยุทธศาสตร์ เป้าประสงค์เชิงยุทธศาสตร์ ดังต่อไปนี้

3.2 ปรัชญา

จัดการศึกษาเพื่อพัฒนาคน สู่การพัฒนาชาติ ด้วยศาสตร์และศิลป์ อารงภูมิปัญญาแห่งแผ่นดิน พัฒนาท้องถิ่นอย่างยั่งยืน

3.3 วิสัยทัศน์

คณะมนุษยศาสตร์และสังคมศาสตร์ มีความเป็นเลิศในการผลิตบัณฑิตที่มีศักยภาพ มีความรู้ คู่คุณธรรม สร้างสรรค์งานวิจัยและนวัตกรรมเชิงบูรณาการ อารงภาษา ศิลปวัฒนธรรม เพื่อการพัฒนาท้องถิ่น ให้ยั่งยืนร่วมกันภายใต้ปรัชญาเศรษฐกิจพอเพียง และเตรียมความพร้อมสู่สากล

3.4 พันธกิจ

คณะมนุษยศาสตร์และสังคมศาสตร์ มีพันธกิจในการพัฒนาคณะ ดังนี้

1. ผลิตบัณฑิตระดับอุดมศึกษา
2. สร้างสรรค์งานวิจัย นวัตกรรม และงานวิชาการ
3. ให้บริการวิชาการแก่สังคม
4. บริหารจัดการองค์กรตามหลักธรรมาภิบาล
5. ส่งเสริม พัฒนา อนุรักษ์ ฟื้นฟู ศิลปวัฒนธรรม

3.5 วัตถุประสงค์

1. เพื่อผลิตบัณฑิตให้มีคุณภาพในสาขาวิชาชีพ และเสริมสร้างด้านคุณธรรมจริยธรรม
2. พัฒนาคุณภาพบัณฑิต และบุคลากร โดยยึดหลักปรัชญาเศรษฐกิจพอเพียง 3 ประการ คือ ความพอประมาณ ความมีเหตุมีผล การมีภูมิคุ้มกันในตัว
3. เพื่อผลิตผลงานวิจัย เอกสารตำรา บทความ งานทางวิชาการ พร้อมมีการเผยแพร่สู่สาธารณชน ในระดับท้องถิ่น ภูมิภาค ระดับชาติ และนานาชาติ
4. เพื่อพัฒนาหลักสูตรสาขาวิชาสู่ความเป็นเลิศตรงกับความต้องการของท้องถิ่น และสอดคล้องกับการเปลี่ยนแปลงของสังคม และเตรียมบุคลากรพร้อมเข้าสู่ประชาคมอาเซียน
5. เพื่อพัฒนาปรับปรุงการบริหารจัดการงานในองค์กรภายใต้หลักธรรมาภิบาล ด้านการบริหารงานบุคคล วัสดุ งบประมาณ การบริการ และการประสานงานเครือข่ายให้สามารถดำเนินการตามภารกิจอย่างเป็นระบบ มีคุณภาพ และประสิทธิภาพ

6. เพื่อสนับสนุน ส่งเสริม อนุรักษ์ ทำนุบำรุงศิลปวัฒนธรรม ภาษา ศาสนา สิ่งแวดล้อม และการสืบสานโครงการอันเนื่องมาจากพระราชดำริภายใต้ปรัชญาเศรษฐกิจพอเพียง

3.6 ค่านิยมหลัก

SMARTE

S = Sufficiency Economy

M = Management and Morality

A = Achievement

R = Role and Responsibility

T = Technological

E = Effectiveness

3.7 เอกลักษณ์

มีการบูรณาการนำองค์ความรู้ทุกหลักสูตรสาขาวิชามาปฏิบัติตามพันธกิจอย่างมีส่วนร่วมในการพัฒนาท้องถิ่น

3.8 อัตลักษณ์

มีความรู้คู่คุณธรรม นำสู่การพัฒนาท้องถิ่น

3.9 ประเด็นยุทธศาสตร์ (Strategic Issues)

1. การผลิตบัณฑิต และพัฒนากำลังคนให้มีสมรรถนะและศักยภาพสูง เพื่อรองรับการทำงานในอนาคต (future of work) และการพัฒนาชุมชนเชิงพื้นที่
2. การวิจัย และพัฒนานวัตกรรมตามกรอบการพัฒนาเศรษฐกิจที่เน้นคุณค่า (value-based economy) และสร้างระบบนิเวศการวิจัยและนวัตกรรมเชิงพื้นที่
3. การยกระดับมาตรฐานการผลิตและพัฒนาครูและบุคลากรทางการศึกษาเพื่อการเรียนรู้ตลอดชีวิต
4. การยกระดับความเป็นธรรมาภิบาลและการจัดการแบบพลิกโฉมคณะใหม่ (Re-inventing) เพื่อสร้างสัมฤทธิ์ผลและความคุ้มค่าต่อการลงทุนด้านการบริหารจัดการ (System based Transformation)
5. แสวงหารายได้และสร้างความมั่นคงทางการเงินของคณะในระยะยาว (Future of Revenue Model)



ดอกแคแสด เครื่องหมายการค้าสัญลักษณ์ของคณะมนุษยศาสตร์และสังคมศาสตร์ ลักษณะของดอกแคแสด เมื่อบานชูช่อดอกตั้งตรง กลีบดอกติดกันเป็นรูประฆัง สีแสดสวยงามโดดเด่นเสมือนความเจริญก้าวหน้าและการพัฒนาด้านวิชาการของคณะมนุษยศาสตร์และสังคมศาสตร์

3.10 ความเชื่อมโยงเป้าประสงค์เชิงยุทธศาสตร์ ประเด็นยุทธศาสตร์ และกลยุทธ์

เป้าประสงค์เชิงยุทธศาสตร์	ประเด็นยุทธศาสตร์	กลยุทธ์
<p>1.บัณฑิตมีขีดความสามารถสูง (ความรู้/ทักษะ/ทัศนคติ) รองรับการทำงานในอนาคต (future of work) และสามารถใช้นวัตกรรมเป็นฐานการพัฒนาชุมชนท้องถิ่น (Innovation-driven)</p> <p>2.บัณฑิตทุกกลุ่ม/ช่วงวัย สามารถเข้าถึงการเรียนรู้ตลอดชีวิต</p>	<p>1.การผลิตบัณฑิต และพัฒนากำลังคนให้มีสมรรถนะและศักยภาพสูง เพื่อรองรับการทำงานในอนาคต (future of work) และการพัฒนาชุมชนเชิงพื้นที่</p>	<p>1.เสริมสร้างและพัฒนานักศึกษาให้มีทักษะที่จำเป็นต่อการดำรงชีวิตในศตวรรษที่ 21 หรือพัฒนาหลักสูตรทางไกลที่ตอบสนองความต้องการชุมชนในทุกระดับ</p> <p>2.ปฏิรูปหลักสูตรและการจัดการเรียนรู้ ทั้งหลักสูตรระดับปริญญา (Degree) และหลักสูตรระยะสั้น (Non-degree) ด้วยกระบวนการจัดการเรียนรู้เชิงประสบการณ์ (Experiential Education) และการบูรณาการกับการทำงาน (Work Based Learning) เพื่อให้สอดคล้องกับการพัฒนาประเทศ BCG Model และการเรียนรู้ตลอดชีวิต (Lifelong Learning)</p> <p>3.ยกระดับการพัฒนาอาจารย์ และบุคลากรให้มีสมรรถนะสูงและมีความเป็นมืออาชีพเพื่อรองรับการเปลี่ยนแปลง และการพัฒนาประเทศ</p> <p>4.จัดหา ปรับปรุง และพัฒนา สิ่งสนับสนุนการเรียนรู้ ระบบโครงสร้างพื้นฐานให้ได้มาตรฐาน และเครือข่ายความร่วมมือในการพัฒนาผู้เรียนและผู้สอนเพื่อการเรียนรู้ตลอดชีวิต</p> <p>5.พัฒนาระบบนิเวศเพื่อการเรียนรู้ตลอดชีวิตโดยการร่วมสร้างสรรค์และพัฒนาแหล่งเรียนรู้ที่หลากหลาย</p>
<p>1.มีการใช้ประโยชน์จากวิจัย เทคโนโลยี นวัตกรรม และการทำนุบำรุงศิลปวัฒนธรรม เพื่อสร้างเศรษฐกิจที่เน้นคุณค่า (Value-Based Economy) แก่สังคมท้องถิ่น</p> <p>2.มีงานวิจัยและนวัตกรรมเชิงพื้นที่เพื่อทำให้อัตลักษณ์เป็นกลไกหลัก (key driver) ของการขับเคลื่อนงานวิจัย</p>	<p>2.การวิจัย และพัฒนานวัตกรรมตามกรอบการพัฒนาเศรษฐกิจที่เน้นคุณค่า (value-based economy) และสร้างระบบนิเวศการวิจัยและนวัตกรรมเชิงพื้นที่</p>	<p>1.พัฒนาทักษะสมรรถนะทางการวิจัยของนักวิจัย อาจารย์ และนักศึกษา เพื่อนำไปใช้ประโยชน์ในการพัฒนาท้องถิ่นให้มีสมรรถนะรวมถึงให้มีขีดความสามารถทางการวิจัยการนำไปใช้ประโยชน์ได้จริง</p> <p>2.ขับเคลื่อนและส่งเสริม งานวิจัย และพัฒนานวัตกรรมด้วยโจทย์เชิงพื้นที่ (Area-based driven) ที่สามารถสร้างมูลค่าเพิ่มทางเศรษฐกิจและสังคม โดยการน้อมนำแนวพระราชดำริไปใช้อย่างยั่งยืน</p> <p>3.ส่งเสริมการทำนุบำรุงศิลปวัฒนธรรมและการสร้างสรรค์ในชุมชนท้องถิ่น</p> <p>4.พัฒนาระบบนิเวศการวิจัยและนวัตกรรมด้วยเครือข่ายความร่วมมือด้านการวิจัยและนวัตกรรมกับหน่วยงานภายนอกทั้งภาครัฐ เอกชน และชุมชนท้องถิ่น</p> <p>5.ระดมทรัพยากรและความเชี่ยวชาญ เพื่อการถ่ายทอดความรู้ และนวัตกรรมไปใช้ทางด้านวิชาการและการสร้างรายได้ให้กับคณะ</p>

เป้าประสงค์เชิงยุทธศาสตร์	ประเด็นยุทธศาสตร์	กลยุทธ์
<p>1.บัณฑิตครูมีคุณภาพและสมรรถนะตามมาตรฐานสากล</p> <p>2.ครูและบุคลากรทางการศึกษามีสมรรถนะตามมาตรฐานสากลสู่การเปลี่ยนแปลงในศตวรรษที่ 21 (Transferable Skill)</p> <p>3.พัฒนาเครือข่ายความร่วมมือในการพัฒนานวัตกรรมเชิงนโยบายการผลิตและพัฒนาครูและบุคลากรทางการศึกษา</p>	<p>3.การยกระดับมาตรฐานการผลิตและพัฒนาครูและบุคลากรทางการศึกษาเพื่อการเรียนรู้ตลอดชีวิต</p>	<p>1.พัฒนาหลักสูตรกระบวนการจัดการเรียนรู้และกระบวนการผลิตครูให้มีคุณภาพและสมรรถนะตามมาตรฐานสากล</p> <p>2.พัฒนาครูและบุคลากรทางการศึกษาสู่มาตรฐานสากล</p> <p>3.พัฒนานวัตกรรม (การเรียนรู้และพัฒนาครู) เชิงนโยบายการผลิตและการพัฒนาครูและบุคลากรทางการศึกษานำองค์ความรู้จากชุมชนเพื่อพัฒนา/ต่อยอดองค์ความรู้ให้แก่บุคลากรทางการศึกษาและส่งเสริมให้ชุมชนเป็นแหล่งในการเรียนรู้อย่างยั่งยืน</p>
<p>1.ปรับเปลี่ยนคณะเพื่อไปสู่องค์กรที่มีสมรรถนะสูง (High Performance Organization: HPO) ที่มีความคล่องตัวและมีประสิทธิภาพ</p> <p>2.คณะได้รับการจัดลำดับคุณภาพในระดับสากล</p> <p>3.ระบบการบริหารคณะมีความเป็นธรรมาภิบาล</p>	<p>4. การยกระดับความเป็นธรรมาภิบาลและการจัดการแบบพลิกโฉมคณะใหม่ (Re-inventing) เพื่อสร้างสัมฤทธิ์ผลและความคุ้มค่าต่อการลงทุนด้านการบริหารจัดการ (System based Transformation)</p>	<p>1.การพัฒนาโครงสร้างกระบวนการบริหารจัดการเพื่อสร้างวัฒนธรรมองค์กรให้เป็นองค์กรดิจิทัล (Digital organization)</p> <p>2.พัฒนาสมรรถนะด้านความรู้ ทักษะและเทคโนโลยีตลอดจนการทำงานเป็นทีมของบุคลากร</p> <p>3.ยกระดับคุณภาพมาตรฐานการบริหารจัดการของคณะให้ให้มาตรฐานสากล</p> <p>4.ปฏิรูประบบงบประมาณ และการจัดสรรงบประมาณ</p> <p>5.พัฒนาระบบธรรมาภิบาลทุกระดับการบริหารของคณะ</p>
<p>1.พัฒนารายได้และความมั่นคงทางการเงินของคณะ</p> <p>2.คณะมีเครือข่ายความร่วมมือทั้งภายในและภายนอก เพื่อสร้างและพัฒนารายได้ของคณะ</p>	<p>5.แสวงหารายได้และสร้าง ความมั่นคงทางการเงินของคณะในระยะยาว (Future of Revenue Model)</p>	<p>1.สร้างและปรับวิธีคิด (Mindset) ของอาจารย์ และบุคลากรให้มีศักยภาพในการปฏิบัติงานเพื่อสร้างรายได้ให้กับมหาวิทยาลัย หรือจัดกิจกรรม/โครงการที่สามารถเพิ่มรายได้ให้กับคณะ</p> <p>2.สร้างเครือข่ายความร่วมมือกับชุมชนท้องถิ่นเพื่อก่อให้เกิดรายได้</p>

ส่วนที่ 4

รายละเอียดแต่ละประเด็นยุทธศาสตร์

4.1 ตารางสำคัญในส่วนนี้แสดงรายละเอียดแนวทางปฏิบัติของแต่ละประเด็นยุทธศาสตร์ ดังนี้

ประเด็นยุทธศาสตร์	จำนวน	
	กลยุทธ์	ตัวชี้วัด
1.การผลิตบัณฑิต และพัฒนากำลังคนให้มีสมรรถนะ และศักยภาพสูง เพื่อรองรับการทำงานในอนาคต (future of work) และการพัฒนาชุมชนเชิงพื้นที่	5	15
2.การวิจัย และพัฒนานวัตกรรมตามกรอบการพัฒนา เศรษฐกิจที่เน้นคุณค่า (value-based economy) และสร้าง ระบบนิเวศการวิจัยและนวัตกรรมเชิงพื้นที่	5	12
3.การยกระดับมาตรฐานการผลิตและพัฒนาครูและบุคลากร ทางการศึกษาเพื่อการเรียนรู้ตลอดชีวิต	3	11
4.การยกระดับความเป็นธรรมาภิบาลและการจัดการแบบ พลิกโฉมคณะใหม่ (Re-inventing) เพื่อสร้างสัมฤทธิ์ผล และความคุ้มค่าต่อการลงทุนด้านการบริหารจัดการ (System based Transformation)	5	17
5.แสวงหารายได้และสร้างความมั่นคงทางการเงินของคณะ ในระยะยาว (Future of Revenue Model)	2	4
รวม	20	59

4.2 เป้าประสงค์เชิงยุทธศาสตร์ ประเด็นยุทธศาสตร์ ตัวชี้วัด กลยุทธ์ และมาตรการ

ประเด็นยุทธศาสตร์ที่ 1

การผลิตบัณฑิต และพัฒนากำลังคนให้มีสมรรถนะและศักยภาพสูง เพื่อรองรับการทำงานในอนาคต (future of work) และการพัฒนาชุมชนเชิงพื้นที่

เป้าประสงค์

1. บัณฑิตมีขีดความสามารถสูง (ความรู้/ทักษะ/ทัศนคติ) รองรับการทำงานในอนาคต (future of work) และสามารถใช้นวัตกรรมเป็นฐานการพัฒนาชุมชนท้องถิ่น (Innovation-driven)
2. บัณฑิตทุกกลุ่ม/ช่วงวัย สามารถเข้าถึงการเรียนรู้ตลอดชีวิต

ตัวชี้วัดเป้าประสงค์

1. ร้อยละคะแนนขีดความสามารถของบัณฑิตที่มีสมรรถนะและศักยภาพสูงสามารถรองรับการทำงานในอนาคต (Future of work) และใช้นวัตกรรมเป็นฐานการพัฒนาชุมชนท้องถิ่น
2. ร้อยละบัณฑิตทุกกลุ่ม/ช่วงวัยสามารถเข้าถึงการเรียนรู้ตลอดชีวิตเพิ่มขึ้น

กลยุทธ์

1. เสริมสร้างและพัฒนาการศึกษาให้มีทักษะที่จำเป็นต่อการดำรงชีวิตในศตวรรษที่ 21 หรือพัฒนาหลักสูตรทางไกลที่ตอบสนองความต้องการชุมชนในทุกระดับ
2. ปฏิรูปหลักสูตรและการจัดการเรียนรู้ ทั้งหลักสูตรระดับปริญญา (Degree) และหลักสูตรระยะสั้น (Non-degree) ด้วยกระบวนการจัดการเรียนรู้เชิงประสบการณ์ (Experiential Education) และการบูรณาการกับการทำงาน (Work Based Learning) เพื่อให้สอดคล้องกับการพัฒนาประเทศ BCG Model และการเรียนรู้ตลอดชีวิต (Lifelong Learning)
3. ยกระดับการพัฒนาอาจารย์ และบุคลากรให้มีสมรรถนะสูงและมีความเป็นมืออาชีพเพื่อรองรับการเปลี่ยนแปลง และการพัฒนาประเทศ
4. จัดทำ ปรับปรุง และพัฒนา สิ่งสนับสนุนการเรียนรู้ ระบบโครงสร้างพื้นฐานให้ได้มาตรฐาน และเครือข่ายความร่วมมือในการพัฒนาผู้เรียนและผู้สอนเพื่อการเรียนรู้ตลอดชีวิต
5. พัฒนาระบบนิเวศเพื่อการเรียนรู้ตลอดชีวิตโดยการร่วมสร้างสรรค์และพัฒนาแหล่งเรียนรู้ที่หลากหลาย

4.3 ตารางเชื่อมโยงเป้าประสงค์/ตัวชี้วัดเป้าประสงค์/กลยุทธ์/ตัวชี้วัดกลยุทธ์/มาตรการ

ประเด็นยุทธศาสตร์ที่ 1				
การผลิตบัณฑิต และพัฒนากำลังคนให้มีสมรรถนะและศักยภาพสูง เพื่อรองรับการทำงานในอนาคต (future of work) และการพัฒนาชุมชนเชิงพื้นที่				
เป้าประสงค์ : 1.บัณฑิตมีขีดความสามารถสูง (ความรู้/ทักษะ/ทัศนคติ) รองรับการทำงานในอนาคต (future of work) และสามารถใช้นวัตกรรมเป็นฐานการพัฒนาชุมชนท้องถิ่น (Innovation-driven)				
2.บัณฑิตทุกกลุ่ม/ช่วงวัย สามารถเข้าถึงการเรียนรู้ตลอดชีวิต				
เป้าประสงค์	ตัวชี้วัดเป้าประสงค์	กลยุทธ์	ตัวชี้วัดกลยุทธ์	มาตรการ
1.บัณฑิตมีขีดความสามารถสูง (ความรู้/ทักษะ/ทัศนคติ) รองรับการทำงานในอนาคต (future of work) และสามารถใช้นวัตกรรมเป็นฐานการพัฒนาชุมชนท้องถิ่น (Innovation-driven)	1. ร้อยละคะแนนขีดความสามารถของบัณฑิตที่มีสมรรถนะและศักยภาพสูงสามารถรองรับการทำงาน ในอนาคต (Future of work) และใช้นวัตกรรมเป็นฐานการพัฒนาชุมชนท้องถิ่น	1.เสริมสร้างและพัฒนา นักศึกษาให้มีทักษะที่จำเป็นต่อการดำรงชีวิต ในศตวรรษที่ 21 หรือพัฒนาหลักสูตรทางไกล ที่ตอบสนองความต้องการ ชุมชนในทุกระดับ	1.1 จำนวนนวัตกรรมหรือรางวัลของนักศึกษาที่มีการนำไปใช้ประโยชน์หรือได้รับรางวัลทั้งในระดับชาติหรือนานาชาติ	1.1.1 จัดการเรียนการสอนหรือจัดกิจกรรมเสริมหลักสูตรที่เน้นการพัฒนานักศึกษาให้สร้างนวัตกรรมและเป็นผู้ประกอบการ 1.1.2 พัฒนาทักษะที่จำเป็นต่อการดำรงชีวิตในศตวรรษที่ 21 ได้แก่ ทักษะการเรียนรู้ ทักษะภาษาอังกฤษ ทักษะชีวิตและอาชีพ ทักษะเทคโนโลยีสารสนเทศ และทักษะวิศวกรรมสังคม 1.1.3 พัฒนาและหนุนเสริมนักศึกษาและบัณฑิตให้เป็นผู้นำการเปลี่ยนแปลง (Change agent) และ/หรือ นวัตกรรมชุมชน 1.1.4 จัดทำหลักสูตรทางไกลตามความพร้อมของสาขาวิชา และหลักสูตร
			1.2 ร้อยละของจำนวนนักศึกษาที่ได้รับการพัฒนาสามารถสร้างรายได้ระหว่างเรียนในมหาวิทยาลัย	
			1.3 ร้อยละเพิ่มขึ้นต่อปีของจำนวน นักศึกษาและกำลังคนทุกช่วงวัยที่เป็นผู้ประกอบการ นวัตกรรม/SME/Start-up	

ประเด็นยุทธศาสตร์ที่ 1				
การผลิตบัณฑิต และพัฒนากำลังคนให้มีสมรรถนะและศักยภาพสูง เพื่อรองรับการทำงานในอนาคต (future of work) และการพัฒนาชุมชนเชิงพื้นที่				
เป้าประสงค์ : 1.บัณฑิตมีขีดความสามารถสูง (ความรู้/ทักษะ/ทัศนคติ) รองรับการทำงานในอนาคต (future of work) และสามารถใช้นวัตกรรมเป็นฐานการพัฒนาชุมชนท้องถิ่น (Innovation-driven)				
2.บัณฑิตทุกกลุ่ม/ช่วงวัย สามารถเข้าถึงการเรียนรู้ตลอดชีวิต				
เป้าประสงค์	ตัวชี้วัดเป้าประสงค์	กลยุทธ์	ตัวชี้วัดกลยุทธ์	มาตรการ
2.บัณฑิตทุกกลุ่ม/ช่วงวัย สามารถเข้าถึงการเรียนรู้ตลอดชีวิต	2.ร้อยละบัณฑิตทุกกลุ่ม/ช่วงวัยสามารถเข้าถึงการเรียนรู้ตลอดชีวิตเพิ่มขึ้น	2.ปฏิรูปหลักสูตรและการจัดการเรียนรู้ ทั้งหลักสูตรระดับปริญญา (Degree) และหลักสูตรระยะสั้น (Non-degree) ด้วยกระบวนการจัดการเรียนรู้เชิงประสบการณ์ (Experiential Education) และการบูรณาการกับการทำงาน (Work Based Learning) เพื่อให้สอดคล้องกับการพัฒนาประเทศ BCG Model และการเรียนรู้ตลอดชีวิต (Lifelong Learning)	2.1 ร้อยละของจำนวนหลักสูตรที่นักศึกษามีส่วนร่วมในการสร้างนวัตกรรม	2.1.1 จัดทำหลักสูตรและแผนผลิตบัณฑิตที่มีการกำหนดผลลัพธ์ของผู้เรียน (Outcome-based education) และฐานสมรรถนะที่ตรงตามความต้องการของประเทศ และท้องถิ่นในลักษณะ Sandbox/CWIL/MOOC/university-industry linkage 2.1.2 พัฒนาระบบสนับสนุนการเรียนรู้ผ่านระบบออนไลน์ ในรายวิชาพื้นฐานหลักสูตร Credit Bank เพื่อการเรียนรู้ต่อเนื่องตลอดชีวิตเผยแพร่ข้อมูลผ่าน NSRU MOOC Lifelong Education 2.1.3 ปรับกระบวนการจัดการเรียนรู้ในการสร้างบัณฑิตบนฐานสมรรถนะผ่านกระบวนการ สหกิจศึกษาและการศึกษาเชิงบูรณาการกับการทำงาน (Cooperative and Work Integrated Education: CWIE)
			2.2 ร้อยละของจำนวนหลักสูตรที่ร่วมกับสถานประกอบการหรือชุมชนในการจัดการเรียนรู้เชิงประสบการณ์ (Experience) และการแก้ปัญหตามสภาพจริง (Hand-on) ในลักษณะ Sandbox/CWIL/MOOC /university-industrylinkage	
			2.3 รายได้ที่เกิดจากหลักสูตรระยะสั้น (Credit bank/MOOC/Non-credit) ต่อปีที่สามารถสร้างรายได้แก่คณะอย่างน้อยหนึ่งหลักสูตร	

ประเด็นยุทธศาสตร์ที่ 1				
การผลิตบัณฑิต และพัฒนากำลังคนให้มีสมรรถนะและศักยภาพสูง เพื่อรองรับการทำงานในอนาคต (future of work) และการพัฒนาชุมชนเชิงพื้นที่				
เป้าประสงค์ : 1.บัณฑิตมีขีดความสามารถสูง (ความรู้/ทักษะ/ทัศนคติ) รองรับการทำงานในอนาคต (future of work) และสามารถใช้นวัตกรรมเป็นฐานการพัฒนาชุมชนท้องถิ่น (Innovation-driven)				
2.บัณฑิตทุกกลุ่ม/ช่วงวัย สามารถเข้าถึงการเรียนรู้ตลอดชีวิต				
เป้าประสงค์	ตัวชี้วัดเป้าประสงค์	กลยุทธ์	ตัวชี้วัดกลยุทธ์	มาตรการ
			<p>2.4 ร้อยละที่เพิ่มขึ้นต่อปีของงบประมาณที่ได้รับ การสนับสนุนจากแหล่งทุนภายนอกใน การร่วมพัฒนานักศึกษาหรือบุคคลทุกช่วงวัยให้มีขีดความสามารถสูง ขึ้นสอดคล้องกับความต้องการตามอุตสาหกรรมเป้าหมาย การพัฒนาและสามารถสร้างงานในอนาคต</p> <p>2.5 จำนวนผู้ เข้ารับการถ่ายทอดความรู้ และเรียนรู้ผ่านการเข้าร่วมกิจกรรม/ฝึกอบรม/แหล่งเรียนรู้ตลอดจนการเข้าถึงสื่อในรูปแบบ Lifelong Learning</p>	<p>2.1.4 สร้างเครือข่ายความร่วมมือกับภาคเอกชนและชุมชนในการมีส่วนร่วมจัดการเรียนรู้เชิงประสบการณ์และการแก้ปัญหาตามสภาพจริง ในลักษณะที่เกิดประโยชน์ร่วมกัน</p> <p>2.1.5 สร้างนวัตกรรมการเรียนรู้ตลอดชีวิต และสร้างการรับรู้ให้แก่บุคคลทุกช่วงวัยในการพัฒนาทักษะที่มีอยู่ (Reskill) เสริมทักษะเพิ่มเติม (Upskill) และเพิ่มทักษะใหม่ (New skill)</p> <p>2.1.6 สร้างแพลตฟอร์มเพื่อส่งเสริมการเรียนรู้ต่อเนื่องตลอดชีวิต</p> <p>2.1.7 แสวงหาแหล่งทุนภายนอกที่มีส่วนร่วมในการพัฒนานักศึกษา และบุคคลทุกช่วงวัย</p>

ประเด็นยุทธศาสตร์ที่ 1				
การผลิตบัณฑิต และพัฒนากำลังคนให้มีสมรรถนะและศักยภาพสูง เพื่อรองรับการทำงานในอนาคต (future of work) และการพัฒนาชุมชนเชิงพื้นที่				
เป้าประสงค์ : 1.บัณฑิตมีขีดความสามารถสูง (ความรู้/ทักษะ/ทัศนคติ) รองรับการทำงานในอนาคต (future of work) และสามารถใช้นวัตกรรมเป็นฐานการพัฒนาชุมชนท้องถิ่น (Innovation-driven)				
2.บัณฑิตทุกกลุ่ม/ช่วงวัย สามารถเข้าถึงการเรียนรู้ตลอดชีวิต				
เป้าประสงค์	ตัวชี้วัดเป้าประสงค์	กลยุทธ์	ตัวชี้วัดกลยุทธ์	มาตรการ
		3.ยกระดับการพัฒนาอาจารย์ และบุคลากรให้มีสมรรถนะสูงและมีความเป็นมืออาชีพเพื่อรองรับการเปลี่ยนแปลง และการพัฒนาประเทศ	3.1 ร้อยละของอาจารย์ที่ดำรงตำแหน่งทางวิชาการ 3.2 รางวัลยกย่องเกียรติระดับชาติ และ/หรือนานาชาติของบุคลากรต่อจำนวนอาจารย์/นักวิจัยทั้งหมด (Prize winner) 3.3 บุคลากรสถาบันอุดมศึกษาแลกเปลี่ยนความรู้สู่ภาคธุรกิจ/อุตสาหกรรม (Talent Mobility Consultation)	3.1.1 ส่งเสริมบทบาทของอาจารย์ให้เป็นอาจารย์ยุคใหม่ที่สามารถออกแบบการเรียนรู้ ให้คำแนะนำ (Coaching) และสร้างแรงบันดาลใจให้นักศึกษา 3.1.2 สนับสนุนให้อาจารย์มีการพัฒนาตนเองที่สูงขึ้นทางวิชาการและวิชาชีพ โดยร่วมพัฒนากับสถานประกอบการ (Enterprises) องค์กรภาครัฐและเอกชน
		4.จัดหา ปรับปรุง และพัฒนา สิ่งสนับสนุนการเรียนรู้ ระบบโครงสร้างพื้นฐานให้ได้มาตรฐาน และเครือข่ายความร่วมมือในการพัฒนาผู้เรียนและผู้สอนเพื่อการเรียนรู้ตลอดชีวิต	4.1 จำนวนอาจารย์และนักศึกษาที่เข้าร่วมแลกเปลี่ยนภายใต้ความร่วมมือกับเครือข่ายสถาบันอุดมศึกษาหรือหน่วยงานภาคเอกชน ทั้งภายใน และภายนอกประเทศ	4.1.1 จัดหา/ปรับปรุงโครงสร้างพื้นฐาน สิ่งสนับสนุนการจัดการเรียนรู้ และการสร้างแพลตฟอร์มเพื่อส่งเสริมการเรียนรู้ต่อเนื่องตลอดชีวิต 4.1.2 แสวงหาความร่วมมือกับเครือข่ายสถาบันอุดมศึกษาหรือหน่วยงานภาคเอกชน ทั้งภายในและภายนอกประเทศ 4.1.3 สร้างสรรค์พื้นที่แห่งนวัตกรรมการแลกเปลี่ยนเพื่อพัฒนาความรู้ ทักษะ ทัศนคติ ตลอดจน สินค้า และบริการเชิงนวัตกรรม (co-working space /valley

ประเด็นยุทธศาสตร์ที่ 1				
การผลิตบัณฑิต และพัฒนากำลังคนให้มีสมรรถนะและศักยภาพสูง เพื่อรองรับการทำงานในอนาคต (future of work) และการพัฒนาชุมชนเชิงพื้นที่				
เป้าประสงค์ : 1. บัณฑิตมีขีดความสามารถสูง (ความรู้/ทักษะ/ทัศนคติ) รองรับการทำงานในอนาคต (future of work) และสามารถใช้นวัตกรรมเป็นฐานการพัฒนาชุมชนท้องถิ่น (Innovation-driven)				
2. บัณฑิตทุกกลุ่ม/ช่วงวัย สามารถเข้าถึงการเรียนรู้ตลอดชีวิต				
เป้าประสงค์	ตัวชี้วัดเป้าประสงค์	กลยุทธ์	ตัวชี้วัดกลยุทธ์	มาตรการ
			4.2 ร้อยละความพึงพอใจของผู้มีส่วนได้ส่วนเสียต่อโครงสร้างพื้นฐาน สิ่งสนับสนุนการจัดการเรียนรู้และเครือข่ายความร่วมมือในการพัฒนาผู้เรียนและอาจารย์	
		5. พัฒนาระบบนิเวศเพื่อการเรียนรู้ตลอดชีวิต โดยการร่วมสร้างสรรค์และพัฒนาแหล่งเรียนรู้ที่หลากหลาย	5.1 จำนวนพื้นที่และแหล่งการเรียนรู้เชิงสร้างสรรค์ (social lab) ที่ก่อให้เกิดประโยชน์ และสร้างขีดความสามารถแก่บัณฑิตทุกช่วงวัย	5.1.1 ส่งเสริมและพัฒนาแหล่งการเรียนรู้เชิงสร้างสรรค์ที่ก่อให้เกิดประโยชน์และสร้างขีดความสามารถแก่บัณฑิตทุกช่วงวัย 5.1.2 สร้างสรรค์และพัฒนาสื่อการเรียนรู้ที่สามารถสร้างหรือทำให้บัณฑิตทุกช่วงวัยประสบความสำเร็จในการดำรงชีวิตในปัจจุบัน 5.1.3 พัฒนาและจัดตั้งสถาบันการเรียนรู้ตลอดชีวิต (lifelong learning center) เพื่อเป็นหน่วยงานกลางในการขับเคลื่อนการพัฒนากำลังคนทุกช่วงวัยให้สามารถออกแบบชีวิตของตนเองและดำรงชีวิตได้อย่างมั่นคง 5.1.4 พัฒนาทางเลือกในการเข้าถึงการเรียนรู้สำหรับผู้ที่ไม่สามารถเรียนรู้ในระบบการศึกษาปกติ
			5.2 จำนวนผู้สนับสนุน (supportive) หรือผู้ร่วมลงทุน (investor) เพื่อพัฒนาระบบนิเวศเพื่อการเรียนรู้ตลอดชีวิต	

ประเด็นยุทธศาสตร์ที่ 1								
การผลิตบัณฑิต และพัฒนากำลังคนให้มีสมรรถนะและศักยภาพสูง เพื่อรองรับการทำงานในอนาคต (future of work) และการพัฒนาชุมชนเชิงพื้นที่								
เป้าประสงค์ : 1.บัณฑิตมีขีดความสามารถสูง (ความรู้/ทักษะ/ทัศนคติ) รองรับการทำงานในอนาคต (future of work) และสามารถใช้นวัตกรรมเป็นฐานการพัฒนาชุมชนท้องถิ่น (Innovation-driven)								
2.บัณฑิตทุกกลุ่ม/ช่วงวัย สามารถเข้าถึงการเรียนรู้ตลอดชีวิต								
กลยุทธ์	ตัวชี้วัดกลยุทธ์	หน่วย นับ	ค่าเป้าหมาย					ผู้กำกับดูแลตัวชี้วัด/ผู้รับผิดชอบ
			66	67	68	69	70	
1.เสริมสร้างและพัฒนานักศึกษาให้มีทักษะที่จำเป็นต่อการดำรงชีวิตในศตวรรษที่ 21 หรือพัฒนาหลักสูตรทางไกลที่ตอบสนองความต้องการชุมชนในทุกระดับ	1.1 จำนวนนวัตกรรมหรือรางวัลของนักศึกษาที่มีการนำไปใช้ประโยชน์หรือได้รับรางวัลทั้งในระดับชาติหรือนานาชาติ	จำนวน	2	3	4	5	5	<ul style="list-style-type: none"> รองคณบดีฝ่ายวิชาการ หัวหน้าสาขาวิชา อาจารย์ผู้รับผิดชอบหลักสูตร
	1.2 ร้อยละของจำนวนนักศึกษาที่ได้รับการพัฒนาสามารถสร้างรายได้ระหว่างเรียนในมหาวิทยาลัย	ร้อยละ	5	5	5	5	5	<ul style="list-style-type: none"> รองคณบดีฝ่ายวิชาการ หัวหน้าสาขาวิชา อาจารย์ผู้รับผิดชอบหลักสูตร
	1.3 ร้อยละเพิ่มขึ้นต่อปีของจำนวนนักศึกษาและกำลังคนทุกช่วงวัยที่เป็นผู้ประกอบการนวัตกรรม/SME/Start-up	ร้อยละ	1	1	1	1	1	<ul style="list-style-type: none"> รองคณบดีฝ่ายวิชาการ หัวหน้าสาขาวิชา อาจารย์ผู้รับผิดชอบหลักสูตร
2.ปฏิรูปหลักสูตรและการจัดการเรียนรู้ ทั้งหลักสูตรระดับปริญญา (Degree) และหลักสูตรระยะสั้น (Non-degree) ด้วยกระบวนการจัดการเรียนรู้เชิงประสบการณ์ (Experiential Education) และการบูรณาการกับการทำงาน (Work Based Learning) เพื่อให้สอดคล้องกับการพัฒนาประเทศ BCG Model และการเรียนรู้ตลอดชีวิต (Lifelong Learning)	2.1 ร้อยละของจำนวนหลักสูตรที่นักศึกษามีส่วนร่วมในการสร้างนวัตกรรม	ร้อยละ	60	70	80	90	100	<ul style="list-style-type: none"> รองคณบดีฝ่ายวิชาการ หัวหน้าสาขาวิชา อาจารย์ผู้รับผิดชอบหลักสูตร

ประเด็นยุทธศาสตร์ที่ 1								
การผลิตบัณฑิต และพัฒนากำลังคนให้มีสมรรถนะและศักยภาพสูง เพื่อรองรับการทำงานในอนาคต (future of work) และการพัฒนาชุมชนเชิงพื้นที่								
เป้าประสงค์ : 1.บัณฑิตมีขีดความสามารถสูง (ความรู้/ทักษะ/ทัศนคติ) รองรับการทำงานในอนาคต (future of work) และสามารถใช้นวัตกรรมเป็นฐานการพัฒนาชุมชนท้องถิ่น (Innovation-driven)								
2.บัณฑิตทุกกลุ่ม/ช่วงวัย สามารถเข้าถึงการเรียนรู้ตลอดชีวิต								
กลยุทธ์	ตัวชี้วัดกลยุทธ์	หน่วย นับ	ค่าเป้าหมาย					กลยุทธ์
			66	67	68	69	70	
	2.2 ร้อยละของจำนวนหลักสูตรที่ร่วมกับสถานประกอบการหรือชุมชนในการจัดการเรียนรู้เชิงประสบการณ์ (Experience) และการแก้ปัญหาตามสภาพจริง (Hand-on) ในลักษณะ Sandbox/CWIL/MOOC/universityindustrylinkage	ร้อยละ	60	70	80	90	100	<ul style="list-style-type: none"> ● รองคณบดีฝ่ายวิชาการ ● หัวหน้าสาขาวิชา ● อาจารย์ผู้รับผิดชอบหลักสูตร
	2.3 รายได้ที่เกิดจากหลักสูตรระยะสั้น (Credit bank/MOOC/Non-credit) ต่อปีที่สามารถสร้างรายได้แก่คณะอย่างน้อยหนึ่งหลักสูตร	ร้อยละ	60	70	80	90	100	<ul style="list-style-type: none"> ● รองคณบดีฝ่ายวิชาการ ● หัวหน้าสาขาวิชา ● อาจารย์ผู้รับผิดชอบหลักสูตร
	2.4 ร้อยละที่เพิ่มขึ้นต่อปีของงบประมาณที่ได้รับการสนับสนุนจากแหล่งทุนภายนอกในการร่วมพัฒนานักศึกษาหรือบุคคลทุกช่วงวัยให้มีขีดความสามารถสูงขึ้นสอดคล้องกับความต้องการตามอุตสาหกรรมเป้าหมายการพัฒนาและสามารถสร้างงานในอนาคต	ร้อยละ	1	1	1	1	1	<ul style="list-style-type: none"> ● รองคณบดีฝ่ายวิชาการ
	2.5 จำนวนผู้เข้ารับการถ่ายทอดความรู้และเรียนรู้ผ่านการเข้าร่วมกิจกรรม/ฝึกอบรม/แหล่งเรียนรู้ตลอดจนการเข้าถึง สื่อในรูปแบบ Lifelong Learning	คน	200	250	300	350	400	<ul style="list-style-type: none"> ● รองคณบดีฝ่ายวิชาการ ● หัวหน้าสาขาวิชา ● อาจารย์ผู้รับผิดชอบหลักสูตร

ประเด็นยุทธศาสตร์ที่ 1								
การผลิตบัณฑิต และพัฒนากำลังคนให้มีสมรรถนะและศักยภาพสูง เพื่อรองรับการทำงานในอนาคต (future of work) และการพัฒนาชุมชนเชิงพื้นที่								
เป้าประสงค์ : 1.บัณฑิตมีขีดความสามารถสูง (ความรู้/ทักษะ/ทัศนคติ) รองรับการทำงานในอนาคต (future of work) และสามารถใช้นวัตกรรมเป็นฐานการพัฒนาชุมชนท้องถิ่น (Innovation-driven)								
2.บัณฑิตทุกกลุ่ม/ช่วงวัย สามารถเข้าถึงการเรียนรู้ตลอดชีวิต								
กลยุทธ์	ตัวชี้วัดกลยุทธ์	หน่วย นับ	ค่าเป้าหมาย					ผู้กำกับดูแลตัวชี้วัด/ผู้รับผิดชอบ
			66	67	68	69	70	
3.ยกระดับการพัฒนาอาจารย์ และบุคลากรให้มีสมรรถนะสูงและมีความเป็นมืออาชีพ เพื่อรองรับการเปลี่ยนแปลง และการพัฒนาประเทศ	3.1 ร้อยละของอาจารย์ที่ ดำรงตำแหน่งทางวิชาการ	ร้อยละ	10	15	20	25	30	● รองคณบดีฝ่ายวิชาการ
	3.2 รางวัลยกย่องชูเกียรติระดับชาติและ/หรือนานาชาติของบุคลากรต่อจำนวนอาจารย์/นักวิจัยทั้งหมด (Prize winner)	จำนวน	3	4	5	6	7	● รองคณบดีฝ่ายวิชาการ
	3.3 บุคลากรสถาบันอุดมศึกษาแลกเปลี่ยนความรู้สู่ภาคธุรกิจ/อุตสาหกรรม (Talent Mobility Consultation)	ร้อยละ	25	25	25	25	25	● รองคณบดีฝ่ายวิชาการ
4. จัดทำ ปรับปรุง และพัฒนา สิ่งสนับสนุน การเรียนรู้ ระบบโครงสร้างพื้นฐานให้ได้มาตรฐาน และเครือข่ายความร่วมมือในการพัฒนาผู้เรียนและผู้สอนเพื่อการเรียนรู้ตลอดชีวิต	4.1 จำนวนอาจารย์และนักศึกษาที่ ได้ร่วมแลกเปลี่ยนภายใต้ความร่วมมือกับเครือข่ายสถาบันอุดมศึกษา หรือหน่วยงานภาคเอกชน ทั้งภายใน และภายนอกประเทศ	จำนวน	45	45	45	45	45	● รองคณบดีฝ่ายวิชาการ ● หัวหน้าสาขาวิชา ● อาจารย์ผู้รับผิดชอบหลักสูตร
	4.2 ร้อยละความพึงพอใจของผู้มีส่วนได้ส่วนเสีย ต่อโครงสร้างพื้นฐานสิ่งสนับสนุนการจัดการเรียนรู้และเครือข่ายความร่วมมือในการพัฒนาผู้เรียนและอาจารย์	ร้อยละ	80	80	85	85	90	● รองคณบดีฝ่ายวิชาการ

ประเด็นยุทธศาสตร์ที่ 1									
การผลิตบัณฑิต และพัฒนากำลังคนให้มีสมรรถนะและศักยภาพสูง เพื่อรองรับการทำงานในอนาคต (future of work) และการพัฒนาชุมชนเชิงพื้นที่									
เป้าประสงค์ : 1.บัณฑิตมีขีดความสามารถสูง (ความรู้/ทักษะ/ทัศนคติ) รองรับการทำงานในอนาคต (future of work) และสามารถใช้นวัตกรรมเป็นฐานการพัฒนาชุมชนท้องถิ่น (Innovation-driven)									
2.บัณฑิตทุกกลุ่ม/ช่วงวัย สามารถเข้าถึงการเรียนรู้ตลอดชีวิต									
กลยุทธ์	ตัวชี้วัดกลยุทธ์	หน่วย นับ	ค่าเป้าหมาย					ผู้กำกับดูแลตัวชี้วัด/ผู้รับผิดชอบ	
			66	67	68	69	70		
5.พัฒนาระบบนิเวศเพื่อการเรียนรู้ตลอดชีวิตโดยการร่วมสร้างสรรค์และพัฒนาแหล่งเรียนรู้ที่หลากหลาย	5.1 จำนวนพื้นที่ และแหล่งการเรียนรู้เชิงสร้างสรรค์ (social lab) ที่ก่อให้เกิดประโยชน์และสร้างขีดความสามารถแก่บัณฑิตทุกช่วงวัย	จำนวน	1	2	3	4	5	● รองคณบดีฝ่ายวิชาการ	
	5.2 จำนวนผู้สนับสนุน (supportive) หรือผู้ร่วมลงทุน (investor) เพื่อพัฒนาระบบนิเวศเพื่อการเรียนรู้ตลอดชีวิต	จำนวน	1	2	3	4	5	● รองคณบดีฝ่ายวิชาการ	

ประเด็นยุทธศาสตร์ที่ 2

การวิจัย และพัฒนานวัตกรรมตามกรอบการพัฒนาเศรษฐกิจที่เน้นคุณค่า (Value-Based Economy) และสร้างระบบนิเวศการวิจัยและนวัตกรรมเชิงพื้นที่

เป้าประสงค์

1. มีการใช้ประโยชน์จากวิจัย เทคโนโลยี นวัตกรรม และการทำงานบูรณาการศิลปวัฒนธรรมเพื่อสร้างเศรษฐกิจที่เน้นคุณค่า (Value-Based Economy) แก่สังคมท้องถิ่น
2. มีงานวิจัยและนวัตกรรมเชิงพื้นที่เพื่อทำให้คณะเป็นกลไกหลัก (key driver) ของการขับเคลื่อนงานวิจัย

ตัวชี้วัดเป้าประสงค์

1. จำนวน หรือร้อยละงานวิจัยที่สามารถนำไปใช้ประโยชน์เชิงพาณิชย์ ด้านวิชาการ และการสร้างรายได้
2. มูลค่าทางเศรษฐกิจของวิจัย เทคโนโลยี นวัตกรรม และการทำงานบูรณาการศิลปวัฒนธรรม

กลยุทธ์

1. พัฒนาทักษะสมรรถนะทางการวิจัยของนักวิจัย อาจารย์ และนักศึกษา เพื่อนำไปใช้ประโยชน์ในการพัฒนาท้องถิ่นให้มีสมรรถนะ รวมถึงให้มีขีดความสามารถทางการวิจัยการนำไปใช้ประโยชน์ได้จริง
2. ขับเคลื่อนและส่งเสริม งานวิจัย และพัฒนานวัตกรรมด้วยโจทย์เชิงพื้นที่ (Area-based driven) ที่สามารถสร้างมูลค่าเพิ่มทางเศรษฐกิจและสังคม โดยการน้อมนำแนวพระราชดำริไปใช้อย่างยั่งยืน
3. ส่งเสริมการทำงานบูรณาการศิลปวัฒนธรรมและการสร้างสรรค์ในชุมชนท้องถิ่น
4. พัฒนาระบบนิเวศการวิจัยและนวัตกรรมด้วยเครือข่ายความร่วมมือด้านการวิจัยและนวัตกรรมกับหน่วยงานภายนอกทั้งภาครัฐ เอกชน และชุมชนท้องถิ่น
5. ระดมทรัพยากรและความเชี่ยวชาญ เพื่อการถ่ายทอดความรู้ และนวัตกรรมไปใช้ทางด้านวิชาการ และการสร้างรายได้ให้กับคณะ

ประเด็นยุทธศาสตร์ที่ 2

การวิจัย และพัฒนานวัตกรรมตามกรอบการพัฒนาเศรษฐกิจที่เน้นคุณค่า (Value-Based Economy) และสร้างระบบนิเวศการวิจัยและนวัตกรรมเชิงพื้นที่

เป้าประสงค์ : 1.มีการใช้ประโยชน์จากวิจัย เทคโนโลยี นวัตกรรม และการทำนุบำรุงศิลปวัฒนธรรมเพื่อสร้างเศรษฐกิจที่เน้นคุณค่า (Value-Based Economy) แก่สังคมท้องถิ่น

2.มีงานวิจัยและนวัตกรรมเชิงพื้นที่เพื่อทำให้คณะเป็นกลไกหลัก (key driver) ของการขับเคลื่อนงานวิจัย

เป้าประสงค์	ตัวชี้วัดเป้าประสงค์	กลยุทธ์	ตัวชี้วัดกลยุทธ์	มาตรการ
1.มีการใช้ประโยชน์จากวิจัย เทคโนโลยี นวัตกรรม และการทำนุบำรุงศิลปวัฒนธรรม เพื่อสร้างเศรษฐกิจที่เน้นคุณค่า (Value-Based Economy) แก่สังคมท้องถิ่น	1.จำนวน หรือร้อยละ งานวิจัยและการบริการวิชาการเชิงพื้นที่ที่มีคุณภาพระดับชาตินานาชาติ	1.พัฒนาทักษะสมรรถนะทางด้านการวิจัยของนักวิจัย อาจารย์ และนักศึกษา เพื่อนำไปใช้ประโยชน์ในการพัฒนาท้องถิ่นให้มีสมรรถนะรวมถึงให้มีขีดความสามารถทางการวิจัย การนำไปใช้ประโยชน์ได้จริง	1.1 จำนวนผลงานวิจัย นวัตกรรมที่สามารถ ต่อยอดเชิงพาณิชย์ และผลิ ต่อกอสรุ่ระบบ เศรษฐกิจตลาด	1.1.1 ส่งเสริมการใช้เทคโนโลยี และนวัตกรรม เพื่อผลักดันและขับเคลื่อน ผลิ ต่สินค้าและบริการนวัตกรรมชุมชนท้องถิ่นตามกรอบการพัฒนา เศรษฐกิจที่เน้นคุณค่า (value-based economy) มูลค่าสูง 1.1.2 ส่งเสริมและพัฒนาเส้นทางบ่มเพาะผู้ประกอบการนักวิจัย (Research to Business Acceleration : R2B) โดยใช้ทรัพยากรท้องถิ่น และทุนทางสังคมเป็นฐาน 1.1.3 พัฒนาพื้นที่สร้างสรรค์ (co-creative area/valley) เพื่อเป็นพื้นที่ ในการแลกเปลี่ยนองค์ความรู้ และนวัตกรรม แหล่งทุน และสามารถ ต่อยอดไปสู่พาณิชย์และการค้า
			1.2 ร้อยละผู้ประกอบการ นัก วิ จั ย (Research entrepreneur) ต่อจำนวน อาจารย์และนักวิจัยทั้งหมด	
			1.3 จำนวนผลงานวิจัยหรือ งานสร้างสรรค์ที่สามารถ ตีพิมพ์ ระดับชาติ หรือนานาชาติ	
			1.4 จำนวนผลงานวิจัย หรืองานสร้างสรรค์ที่ได้รับการจดสิทธิบัตรและ/หรือ อนุสิทธิบัตร	

ประเด็นยุทธศาสตร์ที่ 2				
การวิจัย และพัฒนานวัตกรรมตามกรอบการพัฒนาเศรษฐกิจที่เน้นคุณค่า (Value-Based Economy) และสร้างระบบนิเวศการวิจัยและนวัตกรรมเชิงพื้นที่				
เป้าประสงค์ : 1.มีการใช้ประโยชน์จากวิจัย เทคโนโลยี นวัตกรรม และการทำนุบำรุงศิลปวัฒนธรรมเพื่อสร้างเศรษฐกิจที่เน้นคุณค่า (Value-Based Economy) แก่สังคมท้องถิ่น				
2.มีงานวิจัยและนวัตกรรมเชิงพื้นที่เพื่อทำให้คณะเป็นกลไกหลัก (key driver) ของการขับเคลื่อนงานวิจัย				
เป้าประสงค์	ตัวชี้วัดเป้าประสงค์	กลยุทธ์	ตัวชี้วัดกลยุทธ์	มาตรการ
		2.ขับเคลื่อนและส่งเสริมงานวิจัย และพัฒนานวัตกรรมด้วยโจทย์เชิงพื้นที่ (Area-based driven) ที่สามารถสร้างมูลค่าเพิ่มทางเศรษฐกิจ และสังคม โดยการน้อมนำแนวพระราชดำริไปใช้อย่างยั่งยืน	2.1 ร้อยละนักวิจัยรับใช้สังคมต่อจำนวนอาจารย์และนักวิจัยทั้งหมด 2.2 รายได้ที่เกิดขึ้นในชุมชนเป้าหมายเพิ่มขึ้นอย่างน้อยร้อยละ 5 2.3 จำนวนงบประมาณจากความร่วมมือกับหน่วยงานภายนอกทั้งภาครัฐและเอกชนภายในปีงบประมาณ	2.1.1 ส่งเสริมการพัฒนาศูนย์ถ่ายทอด เทคโนโลยี วิจัย และนวัตกรรมงานสร้างสรรค์สู่ชุมชนท้องถิ่นเพื่อยกระดับการพัฒนาเศรษฐกิจชุมชนท้องถิ่นฐานราก ด้วยการบูรณาการภาคส่วน ทั้งภายในและภายนอก 2.1.2 พัฒนาศูนย์การเรียนรู้ตามแนวพระราชดำริระหว่างคณะร่วมกับชุมชนเพื่อขยายฐานการวิจัยการบริการวิชาการ และนวัตกรรมให้มีประสิทธิภาพ และสนองพระราชโอบาย 2.1.3 พัฒนาและจัดตั้งตลาดผลิตภัณฑ์ชุมชน เพื่อเป็นช่องทางในการจำหน่ายผลิตภัณฑ์ชุมชนทั้งออนไลน์ และร้านค้า University as a market place platform 2.1.4 พัฒนาและตั้งหน่วยการพัฒนา การเคลื่อนย้ายกำลังคนระหว่างชุมชนท้องถิ่น/สถานประกอบการเพื่อพัฒนาเป็นแหล่งรวบรวมความรู้ และสมรรถนะบุคลากร (Talent pool) ตลอดจนบูรณาการกับการเรียนการสอน การวิจัย การบริการวิชา การทำนุบำรุงศิลปวัฒนธรรม ตามกรอบการพัฒนาเศรษฐกิจที่เน้นคุณค่า (value-based economy) และ เป้าหมายการพัฒนาประเทศ 2.1.5 พัฒนาระบบฐานข้อมูลและเครือข่ายฐานความรู้ด้านเทคโนโลยี และนวัตกรรม วัฒนธรรมเชิงสร้างสรรค์ เพื่อนำไปใช้ในการบริการวิชาการ และการทำนุบำรุงศิลปวัฒนธรรม

ประเด็นยุทธศาสตร์ที่ 2				
การวิจัย และพัฒนานวัตกรรมตามกรอบการพัฒนาเศรษฐกิจที่เน้นคุณค่า (Value-Based Economy) และสร้างระบบนิเวศการวิจัยและนวัตกรรมเชิงพื้นที่				
เป้าประสงค์ : 1.มีการใช้ประโยชน์จากวิจัย เทคโนโลยี นวัตกรรม และการทำงานบูรณาการศิลปวัฒนธรรมเพื่อสร้างเศรษฐกิจที่เน้นคุณค่า (Value-Based Economy) แก่สังคมท้องถิ่น				
2.มีงานวิจัยและนวัตกรรมเชิงพื้นที่เพื่อทำให้คณะเป็นกลไกหลัก (key driver) ของการขับเคลื่อนงานวิจัย				
เป้าประสงค์	ตัวชี้วัดเป้าประสงค์	กลยุทธ์	ตัวชี้วัดกลยุทธ์	มาตรการ
				2.1.6 พัฒนาและยกระดับพื้นที่ให้เป็นย่านนวัตกรรม (Innovation district) เพื่อเป็นเวทีการแลกเปลี่ยนทางวิคิดและการปฏิบัติ ในเชิงนวัตกรรมทั้งสินค้าและบริการ
		3.ส่งเสริมการทำงานบูรณาการศิลปวัฒนธรรมและการสร้างสรรค์ในชุมชนท้องถิ่น	3.1 ร้อยละคะแนนที่เกิดจากผลงานสร้างสรรค์/ผลงานวิจัยด้านศิลปวัฒนธรรมเชิงสร้างสรรค์ (creative cultural) ในชุมชนท้องถิ่น (จำนวนโครงการกิจกรรม/ผลงานสร้างสรรค์/ผลงานวิจัยด้านศิลปวัฒนธรรมเชิงสร้างสรรค์ (creative cultural) ในชุมชนท้องถิ่น (80%) /มูลค่าเชิงเศรษฐกิจที่เกิดจากวัฒนธรรมเชิงสร้างสรรค์ในชุมชนท้องถิ่น (20%))	3.1.1 พัฒนาเครือข่ายวัฒนธรรมเชิงสร้างสรรค์ (creative cultural) พลังทางวัฒนธรรม (Soft power) ให้เป็นแหล่งเรียนรู้สร้างประสบการณ์ด้านศิลปวัฒนธรรม และพลังทางวัฒนธรรมนำไปสู่การสร้างคุณค่าและมูลค่าเชิงเศรษฐกิจแก่ชุมชน ท้องถิ่น และคณะ 3.1.2 ส่งเสริมกิจกรรม/ผลงานสร้างสรรค์/ผลงานวิจัยด้านศิลปวัฒนธรรมเชิงสร้างสรรค์ (creative cultural) ในชุมชนท้องถิ่นจนสามารถมาต่อยอดเป็นผลงานทางวิชาการและใช้ประโยชน์ในการพัฒนาชุมชนท้องถิ่นและการพัฒนาตามยุทธศาสตร์ชาติ 3.1.3 ส่งเสริมอนุรักษ์และฟื้นฟูศิลปวัฒนธรรม ภูมิปัญญาชุมชนท้องถิ่น เพื่อต่อยอดการท่องเที่ยวเชิงวัฒนธรรมอันจะเป็นการสืบสานต่อยอดวัฒนธรรมอย่างยั่งยืน 3.1.4 แสวงหาแนวทางการสร้างมูลค่าเพิ่ม และรายได้ให้กับชุมชนท้องถิ่น และคณะบนฐานการใช้ภูมิปัญญาท้องถิ่น และศิลปวัฒนธรรม

ประเด็นยุทธศาสตร์ที่ 2				
การวิจัย และพัฒนานวัตกรรมตามกรอบการพัฒนาเศรษฐกิจที่เน้นคุณค่า (Value-Based Economy) และสร้างระบบนิเวศการวิจัยและนวัตกรรมเชิงพื้นที่				
เป้าประสงค์ : 1.มีการใช้ประโยชน์จากวิจัย เทคโนโลยี นวัตกรรม และการทำนุบำรุงศิลปวัฒนธรรมเพื่อสร้างเศรษฐกิจที่เน้นคุณค่า (Value-Based Economy) แก่สังคมท้องถิ่น				
2.มีงานวิจัยและนวัตกรรมเชิงพื้นที่เพื่อทำให้คณะเป็นกลไกหลัก (key driver) ของการขับเคลื่อนงานวิจัย				
เป้าประสงค์	ตัวชี้วัดเป้าประสงค์	กลยุทธ์	ตัวชี้วัดกลยุทธ์	มาตรการ
2.มีงานวิจัยและนวัตกรรมเชิงพื้นที่เพื่อทำให้คณะเป็นกลไกหลัก (key driver) ของการขับเคลื่อนงานวิจัย	2.มูลค่าทางเศรษฐกิจของวิจัย เทคโนโลยี นวัตกรรม และการทำนุบำรุงศิลปวัฒนธรรม	4.พัฒนาระบบนิเวศการวิจัยและนวัตกรรมด้วยเครือข่ายความร่วมมือด้านการวิจัยและนวัตกรรมทั้งภาครัฐ เอกชน และชุมชนท้องถิ่น	4.1 จำนวนงบประมาณจากความร่วมมือกับหน่วยงานภายนอกทั้งภาครัฐและเอกชนภายในปีงบประมาณ	4.1.1 จัดหาพื้นที่ให้เป็นย่านนวัตกรรม (Innovation district) เพื่อเป็นเวทีการแลกเปลี่ยนวิธิติดเชิงนวัตกรรม และการปฏิบัติการเชิงนวัตกรรม ทั้งสินค้าและบริการ ตามหมุดหมายการพัฒนาประเทศ 4.1.2. สร้างพัฒนาและผลักดันหุ้นส่วนเชิงกลยุทธ์ (company partnership) ในการสร้างมูลค่าเพิ่มจากทรัพยากรท้องถิ่น และให้เกิดการระดมลงทุน (Investor) และผู้สนับสนุนทั้งภาครัฐและเอกชน (Supportive) ในมิติต่าง ๆ เพื่ออำนวยความสะดวกและขยายผล 4.1.3 บูรณาการเคลื่อนย้ายกำลังคนระหว่างชุมชนท้องถิ่น/สถานประกอบการเพื่อพัฒนาเป็นแหล่งรวบรวมความรู้ และสมรรถนะบุคลากร (Talent pool) ตลอดจนบูรณาการกับการเรียนการสอน การวิจัย การบริการวิชาการ การทำนุบำรุงศิลปวัฒนธรรมตามกรอบการพัฒนาเศรษฐกิจที่เน้นคุณค่า (value-based economy) และเป้าหมายการพัฒนาประเทศ
			4.2 จำนวนพื้นที่สร้างสรรค์นวัตกรรม (co-working creative/valley) ด้วยเทคโนโลยีและนวัตกรรม	
			5.2 มูลค่าทางเศรษฐกิจที่เกิดขึ้นภายในชุมชนท้องถิ่น	

ประเด็นยุทธศาสตร์ที่ 2				
การวิจัย และพัฒนานวัตกรรมตามกรอบการพัฒนาเศรษฐกิจที่เน้นคุณค่า (Value-Based Economy) และสร้างระบบนิเวศการวิจัยและนวัตกรรมเชิงพื้นที่				
เป้าประสงค์ : 1.มีการใช้ประโยชน์จากวิจัย เทคโนโลยี นวัตกรรม และการทำงานบูรณาการศิลปวัฒนธรรมเพื่อสร้างเศรษฐกิจที่เน้นคุณค่า (Value-Based Economy) แก่สังคมท้องถิ่น				
2.มีงานวิจัยและนวัตกรรมเชิงพื้นที่เพื่อทำให้คณะเป็นกลไกหลัก (key driver) ของการขับเคลื่อนงานวิจัย				
เป้าประสงค์	ตัวชี้วัดเป้าประสงค์	กลยุทธ์	ตัวชี้วัดกลยุทธ์	มาตรการ
				5.1.3 บูรณาการเคลื่อนย้ายกำลังคนระหว่างชุมชนท้องถิ่น/สถานประกอบการเพื่อพัฒนาเป็นแหล่งรวบรวมความรู้และสมรรถนะบุคลากร (Talent pool) ตลอดจนบูรณาการกับการเรียนการสอน การวิจัย การบริการวิชาการการทำงานบูรณาการศิลปวัฒนธรรมตามกรอบการพัฒนาเศรษฐกิจที่เน้นคุณค่า (value-based economy) และเป้าหมายการพัฒนาประเทศ 5.1.4 จัดทำระบบฐานข้อมูลและเครือข่ายฐานความรู้ด้านเทคโนโลยี และนวัตกรรม วัฒนธรรมเชิงสร้างสรรค์ เพื่อนำไปใช้ในการบริการวิชาการ และการทำงานบูรณาการศิลปวัฒนธรรม 5.1.5 จัดหาพื้นที่ให้เป็นย่านนวัตกรรม (Innovation district) เพื่อเป็นเวทีการแลกเปลี่ยนวิถีดั้งเดิมและการปฏิบัติการเชิงนวัตกรรมทั้งสินค้าและบริการ

ประเด็นยุทธศาสตร์ที่ 2								
การวิจัย และพัฒนานวัตกรรมตามกรอบการพัฒนาเศรษฐกิจที่เน้นคุณค่า (Value-Based Economy) และสร้างระบบนิเวศการวิจัยและนวัตกรรมเชิงพื้นที่								
เป้าประสงค์ : 1.มีการใช้ประโยชน์จากวิจัย เทคโนโลยี นวัตกรรม และการทำนุบำรุงศิลปวัฒนธรรมเพื่อสร้างเศรษฐกิจที่เน้นคุณค่า (Value-Based Economy) แก่สังคมท้องถิ่น								
2.มีงานวิจัยและนวัตกรรมเชิงพื้นที่เพื่อทำให้คณะเป็นกลไกหลัก (key driver) ของการขับเคลื่อนงานวิจัย								
กลยุทธ์	ตัวชี้วัดกลยุทธ์	หน่วย นับ	ค่าเป้าหมาย					ผู้กำกับดูแลตัวชี้วัด/ผู้รับผิดชอบ
			66	67	68	69	70	
1.พัฒนาทักษะสมรรถนะทางการวิจัยของนักวิจัย อาจารย์ และนักศึกษาเพื่อนำไปใช้ประโยชน์ในการพัฒนาท้องถิ่นให้มีสมรรถนะ รวมถึงให้มีขีดความสามารถทางการวิจัยการนำไปใช้ประโยชน์ได้จริง	1.1 จำนวนผลงานวิจัย นวัตกรรมที่สามารถต่อยอดเชิงพาณิชย์และผลิตรายได้ระบบเศรษฐกิจตลาด	จำนวน	1	1	2	2	3	<ul style="list-style-type: none"> รองคณบดีฝ่ายวิชาการ หัวหน้าสาขาวิชา อาจารย์ผู้รับผิดชอบหลักสูตร
	1.2 ร้อยละผู้ประกอบการนักวิจัย (Research entrepreneur) ต่อจำนวน อาจารย์และนักวิจัยทั้งหมด	ร้อยละ	1	2	3	4	5	<ul style="list-style-type: none"> รองคณบดีฝ่ายวิชาการ หัวหน้าสาขาวิชา อาจารย์ผู้รับผิดชอบหลักสูตร
	1.3 จำนวนผลงานวิจัยหรืองานสร้างสรรค์ที่สามารถตีพิมพ์ระดับชาติหรือนานาชาติ	จำนวน	5	5	10	15	20	<ul style="list-style-type: none"> รองคณบดีฝ่ายวิชาการ หัวหน้าสาขาวิชา อาจารย์ผู้รับผิดชอบหลักสูตร
	1.4 จำนวนผลงานวิจัยหรืองานสร้างสรรค์ที่ได้รับการจดสิทธิบัตรและ/หรืออนุสิทธิบัตร	จำนวน	5	5	10	15	20	<ul style="list-style-type: none"> รองคณบดีฝ่ายวิชาการ
2.ขับเคลื่อนและส่งเสริม งานวิจัย และพัฒนานวัตกรรมด้วยโจทย์เชิงพื้นที่ (Area-based driven) ที่สามารถสร้างมูลค่าเพิ่มทางเศรษฐกิจและสังคม โดยการน้อมนำแนวพระราชดำริไปใช้อย่างยั่งยืน	2.1 ร้อยละนักวิจัยรับใช้สังคมต่อจำนวนอาจารย์และนักวิจัยทั้งหมด	ร้อยละ	1	1	2	2	3	<ul style="list-style-type: none"> รองคณบดีฝ่ายวิชาการ หัวหน้าสาขาวิชา อาจารย์ผู้รับผิดชอบหลักสูตร
	2.2 รายได้ที่เกิดขึ้นในชุมชนเป้าหมายเพิ่มขึ้นอย่างน้อยร้อยละ 5	ร้อยละ	5	5	5	5	5	<ul style="list-style-type: none"> รองคณบดีฝ่ายวิชาการ
	2.3 จำนวนงบประมาณจากความร่วมมือกับหน่วยงานภายนอก ทั้งภาครัฐและเอกชนภายในปีงบประมาณ	ล้านบาท	1	2	3	4	5	<ul style="list-style-type: none"> รองคณบดีฝ่ายวิชาการ หัวหน้าสาขาวิชา อาจารย์ผู้รับผิดชอบหลักสูตร

ประเด็นยุทธศาสตร์ที่ 2									
การวิจัย และพัฒนานวัตกรรมตามกรอบการพัฒนาเศรษฐกิจที่เน้นคุณค่า (Value-Based Economy) และสร้างระบบนิเวศการวิจัยและนวัตกรรมเชิงพื้นที่									
เป้าประสงค์ : 1.มีการใช้ประโยชน์จากวิจัย เทคโนโลยี นวัตกรรม และการทำนุบำรุงศิลปวัฒนธรรมเพื่อสร้างเศรษฐกิจที่เน้นคุณค่า (Value-Based Economy) แก่สังคมท้องถิ่น									
2.มีงานวิจัยและนวัตกรรมเชิงพื้นที่เพื่อทำให้คณะเป็นกลไกหลัก (key driver) ของการขับเคลื่อนงานวิจัย									
กลยุทธ์	ตัวชี้วัดกลยุทธ์	หน่วย นับ	ค่าเป้าหมาย					ผู้กำกับดูแลตัวชี้วัด/ผู้รับผิดชอบ	
			66	67	68	69	70		
3.ส่งเสริมการทำนุบำรุงศิลปวัฒนธรรมและการสร้างสรรค์ในชุมชนท้องถิ่น	3.1 ร้อยละคะแนนที่เกิดจากผลงานสร้างสรรค์/ผลงานวิจัยด้านศิลปวัฒนธรรมเชิงสร้างสรรค์ (creative cultural) ในชุมชนท้องถิ่น (จำนวนโครงการกิจกรรม/ผลงาน สร้างสรรค์/ผลงานวิจัยด้านศิลปวัฒนธรรมเชิงสร้างสรรค์ (creative cultural) ในชุมชนท้องถิ่น (80%) /มูลค่าเชิงเศรษฐกิจที่เกิดจากวัฒนธรรมเชิงสร้างสรรค์ในชุมชนท้องถิ่น (20%))	ร้อยละ	1	1	1	1	1	<ul style="list-style-type: none"> รองคณบดีฝ่ายกิจการนักศึกษา หัวหน้าสาขาวิชา 	
4.พัฒนาระบบนิเวศการวิจัยและนวัตกรรมด้วยเครือข่ายความร่วมมือด้านการวิจัยและนวัตกรรมกับหน่วยงานภายนอกทั้งภาครัฐ เอกชน และชุมชนท้องถิ่น	4.1 จำนวนงบประมาณจากความร่วมมือกับหน่วยงานภายนอก ทั้งภาครัฐและเอกชนภายในปีงบประมาณ	ล้านบาท	2	2	2	2	2	<ul style="list-style-type: none"> รองคณบดีฝ่ายวิชาการ หัวหน้าสาขาวิชา อาจารย์ผู้รับผิดชอบหลักสูตร 	
	4.2 จำนวนพื้นที่สร้างสรรค์นวัตกรรม (co-working creative/valley) เทคโนโลยีและนวัตกรรม	จำนวน	1	1	2	2	3	<ul style="list-style-type: none"> รองคณบดีฝ่ายวิชาการ หัวหน้าสาขาวิชา อาจารย์ผู้รับผิดชอบหลักสูตร 	
5.ระดมทรัพยากรและความเชี่ยวชาญเพื่อการถ่ายทอดความรู้และนวัตกรรมไปใช้ทางด้านวิชาการและการสร้างรายได้ให้กับคณะ	5.1 จำนวนพื้นที่/ชุมชนที่ได้ใช้ประโยชน์จากวิจัย เทคโนโลยีและนวัตกรรมและสามารถขยายผลอย่างต่อเนื่อง	จำนวน	1	1	2	2	3	<ul style="list-style-type: none"> รองคณบดีฝ่ายวิชาการ หัวหน้าสาขาวิชา อาจารย์ผู้รับผิดชอบหลักสูตร 	
	5.2 มูลค่าทางเศรษฐกิจที่เกิดขึ้นภายในชุมชนท้องถิ่น	ล้านบาท	2	2	2	2	2	<ul style="list-style-type: none"> รองคณบดีฝ่ายวิชาการ หัวหน้าสาขาวิชา อาจารย์ผู้รับผิดชอบหลักสูตร 	

ประเด็นยุทธศาสตร์ที่ 3

การยกระดับมาตรฐานการผลิตและพัฒนาครู บุคลากรทางการศึกษาเพื่อการเรียนรู้ตลอดชีวิต

เป้าประสงค์

- 1.บัณฑิตครูมีคุณภาพและสมรรถนะตามมาตรฐานสากล
- 2.ครูและบุคลากรทางการศึกษามีสมรรถนะตามมาตรฐานสากลสู่การเปลี่ยนแปลงในศตวรรษที่ 21 (Transferable Skill)
- 3.พัฒนาเครือข่ายความร่วมมือในการพัฒนานวัตกรรมเชิงนโยบายการผลิตและพัฒนาครู และบุคลากรทางการศึกษา

ตัวชี้วัดเป้าประสงค์

- 1.ร้อยละของบัณฑิตครูที่ได้รับการบรรจุเข้าทำงานทั้งภาครัฐและเอกชน
- 2.ร้อยละของครูและบุคลากรทางการศึกษาในท้องถิ่นที่ได้รับการพัฒนาจากมหาวิทยาลัย และเป็นต้นแบบความเชี่ยวชาญในวิชาชีพที่ได้รับการยอมรับตามมาตรฐานสากล
- 3.จำนวนนวัตกรรมเชิงนโยบายการผลิตครู และพัฒนาครูทั้งในประเทศและต่างประเทศที่เกิดจากความร่วมมือ

กลยุทธ์

- 1.พัฒนาหลักสูตรกระบวนการจัดการเรียนรู้ และกระบวนการผลิตครูให้มีคุณภาพและสมรรถนะตามมาตรฐานสากล
- 2.พัฒนาครูและบุคลากรทางการศึกษาสู่มาตรฐานสากล
- 3.พัฒนานวัตกรรม (การเรียนรู้และพัฒนาครู) เชิงนโยบายการผลิตและการพัฒนาครูและบุคลากรทางการศึกษานำองค์ความรู้จากชุมชนเพื่อพัฒนา/ต่อยอดองค์ความรู้ให้แก่บุคลากรทางการศึกษาและส่งเสริมให้ชุมชนเป็นแหล่งในการเรียนรู้อย่างยิ่งยวด

ประเด็นยุทธศาสตร์ที่ 3

การยกระดับมาตรฐานการผลิตและพัฒนาครู บุคลากรทางการศึกษาเพื่อการเรียนรู้ตลอดชีวิต

เป้าประสงค์ : 1.บัณฑิตครูมีคุณภาพและสมรรถนะตามมาตรฐานสากล

2.ครูและบุคลากรทางการศึกษามีสมรรถนะตามมาตรฐานสากลสู่การเปลี่ยนแปลงในศตวรรษที่ 21 (Transferable Skill)

3.พัฒนาเครือข่ายความร่วมมือในการพัฒนานวัตกรรมเชิงนโยบายการผลิตและพัฒนาครูและบุคลากรทางการศึกษา

เป้าประสงค์	ตัวชี้วัดเป้าประสงค์	กลยุทธ์	ตัวชี้วัดกลยุทธ์	มาตรการ
1.บัณฑิตครูมีคุณภาพและสมรรถนะตามมาตรฐานสากล	1.ร้อยละของบัณฑิตครูที่ได้รับการบรรจุเข้าทำงานทั้งภาครัฐและเอกชน	1.พัฒนาหลักสูตรกระบวนการจัดการเรียนรู้และกระบวนการผลิตครูให้มีคุณภาพและสมรรถนะตามมาตรฐานสากล	1.1 จำนวนหลักสูตรการผลิตครูที่ผ่านการรับรองตามมาตรฐานในระดับชาติและนานาชาติ 1.2 ร้อยละของบัณฑิตครูที่ผ่านการประเมินสมรรถนะมาตรฐานสากล 1.3 จำนวนผลงาน/นวัตกรรมของนักศึกษาที่เผยแพร่ในระดับชาติหรือนานาชาติ 1.4 ร้อยละรายได้ของนักศึกษาครูที่มีรายได้ระหว่างเรียน	1.1.1 พัฒนาหลักสูตรแบบพลิกโฉมที่เน้นการวิจัยเป็นฐานการเรียนรู้ร่วมกับในประเทศและต่างประเทศ 1.1.2 ส่งเสริมและพัฒนาหลักสูตรการผลิตครูสาขาขาดแคลน 1.1.3 พัฒนาหลักสูตรการศึกษาต่อเนื่องและตลอดชีวิต (Continuing and Lifelong Learning) ที่ทันสมัยในการผลิต และพัฒนาครูที่สอดคล้องกับความต้องการของท้องถิ่น และประเทศชาติ 1.1.4 ส่งเสริมการจัดทำหลักสูตรนานาชาติการผลิตครู 1.1.5 พัฒนาระบบและกลไกในการผลิตบัณฑิตครูให้เป็นที่ยอมรับของสากล 1.1.6 เพิ่มประสิทธิภาพในการจัดระบบการจัดการเรียนการสอนแบบเน้นสมรรถนะสู่ครูคุณภาพเป็นเลิศอิงสมรรถนะ (High Performance Teacher) และคุณลักษณะบัณฑิตครูที่พึงประสงค์ 1.1.7 จัดทำระบบและกลไกในการนำผลการประเมินมาปรับปรุงแก้ไขและพัฒนา เพื่อให้บัณฑิตเป็นที่ยอมรับของท้องถิ่นและประเทศชาติ 1.1.8 พัฒนาระบบส่งเสริมการเรียนรู้ตลอดชีวิต (skill future credit) ด้วยการพัฒนาหลักสูตรที่รองรับการทำงานในอนาคตและการออกแบบชีวิตเพื่อการดำรงชีพ

ประเด็นยุทธศาสตร์ที่ 3

การยกระดับมาตรฐานการผลิตและพัฒนาครู บุคลากรทางการศึกษาเพื่อการเรียนรู้ตลอดชีวิต

เป้าประสงค์ : 1.บัณฑิตครูมีคุณภาพและสมรรถนะตามมาตรฐานสากล

2.ครูและบุคลากรทางการศึกษามีสมรรถนะตามมาตรฐานสากลสู่การเปลี่ยนแปลงในศตวรรษที่ 21 (Transferable Skill)

3.พัฒนาเครือข่ายความร่วมมือในการพัฒนานวัตกรรมเชิงนโยบายการผลิตและพัฒนาครูและบุคลากรทางการศึกษา

เป้าประสงค์	ตัวชี้วัดเป้าประสงค์	กลยุทธ์	ตัวชี้วัดกลยุทธ์	มาตรการ
2.ครูและบุคลากรทางการศึกษามีสมรรถนะตามมาตรฐานสากลสู่การเปลี่ยนแปลงในศตวรรษที่ 21 (Transferable Skill)	2.ร้อยละของครูและบุคลากรทางการศึกษาในท้องถิ่นที่ได้รับการพัฒนาจากคณะและเป็นต้นแบบความเชี่ยวชาญในวิชาชีพที่ได้รับการยอมรับตามมาตรฐานสากล	2.พัฒนาครูและบุคลากรทางการศึกษาสู่มาตรฐานสากล	2.1 จำนวนครูและบุคลากรทางการศึกษาที่ได้รับรางวัลระดับชาติและนานาชาติ	2.1.1 พัฒนาระบบส่งเสริมการเรียนรู้ตลอดชีวิต (skill future credit) ด้วยการพัฒนาหลักสูตรที่รองรับการทำงานในอนาคตและการออกแบบชีวิตเพื่อการดำรงชีพ
			2.2 จำนวนงบประมาณจากหน่วยงานภายนอกที่ใช้ในการพัฒนาสมรรถนะความสามารถครูและบุคลากรทางการศึกษา	2.1.2 ส่งเสริมให้มีการวิจัยเพื่อพัฒนาวิชาชีพครูให้มีศักยภาพในการพัฒนาสมรรถนะครูให้เป็นที่ยอมรับในระดับชาติและนานาชาติ
			2.3 จำนวนครูและบุคลากรทางการศึกษาที่สามารถนำการเปลี่ยนแปลง (Change agent) ชุมชนท้องถิ่น/โรงเรียนระดับชาติและนานาชาติ	2.1.3 ส่งเสริมการแลกเปลี่ยนประสบการณ์ของคณาจารย์และนักศึกษากับองค์กรหรือสถาบันการผลิตครูในระดับชาติหรือนานาชาติ 2.1.4 พัฒนาระบบฐานข้อมูลศิษย์ปัจจุบันและศิษย์เก่าเพื่อเป็นแหล่งข้อมูลในการพัฒนาทักษะ และทัศนคติเพิ่มเติม (New/re/up skills) 2.1.5 พัฒนาระบบครูพี่เลี้ยงในการพัฒนาสมรรถนะครูและบุคลากรทางการศึกษา รวมทั้งสร้างการเปลี่ยนแปลง/นำการเปลี่ยนแปลงต่อชุมชนท้องถิ่น/โรงเรียน ทั้งระดับชาติและนานาชาติ

ประเด็นยุทธศาสตร์ที่ 3

การยกระดับมาตรฐานการผลิตและพัฒนาครู บุคลากรทางการศึกษาเพื่อการเรียนรู้ตลอดชีวิต

- เป้าประสงค์ : 1.บัณฑิตครูมีคุณภาพและสมรรถนะตามมาตรฐานสากล
 2.ครูและบุคลากรทางการศึกษามีสมรรถนะตามมาตรฐานสากลสู่การเปลี่ยนแปลงในศตวรรษที่ 21 (Transferable Skill)
 3.พัฒนาเครือข่ายความร่วมมือในการพัฒนานวัตกรรมเชิงนโยบายการผลิตและพัฒนาครูและบุคลากรทางการศึกษา

เป้าประสงค์	ตัวชี้วัดเป้าประสงค์	กลยุทธ์	ตัวชี้วัดกลยุทธ์	มาตรการ
3.พัฒนาเครือข่ายความร่วมมือในการพัฒนานวัตกรรมเชิงนโยบายการผลิตและพัฒนาครูและบุคลากรทางการศึกษา	3.จำนวนนวัตกรรมเชิงนโยบายการผลิตครูและพัฒนาครูทั้งในประเทศ และต่างประเทศ ที่เกิดจากความร่วมมือ	3. พัฒนานวัตกรรม (การเรียนรู้และพัฒนาครู) เชิงนโยบายการผลิตและการพัฒนาครูและบุคลากรทางการศึกษานำองค์ความรู้จากชุมชนเพื่อพัฒนา/ต่อยอดองค์ความรู้ให้แก่บุคลากรทางการศึกษาและส่งเสริมให้ชุมชนเป็นแหล่งในการเรียนรู้อย่างยั่งยืน	3.1 จำนวนบัณฑิตครูและบุคลากรทางการศึกษาที่ใช้บริการการพัฒนาทักษะ (Skill future credit)	3.1.1 พัฒนาระบบส่งเสริมการเรียนรู้ตลอดชีวิต (skill future credit) ด้วยการพัฒนาหลักสูตรที่รองรับการทำงานในอนาคตและการออกแบบชีวิตเพื่อสร้างความมั่นคงในชีวิต 3.1.2 จัดตั้งคณะทำงานที่รับผิดชอบและพัฒนา skill future credit เพื่อนำใช้กับบัณฑิตครูและบุคลากรทางการศึกษา 3.1.3 แสวงหาเครือข่ายความร่วมมือการผลิต และพัฒนาบัณฑิตครูและบุคลากรทางการศึกษา ทั้งในและต่างประเทศ 3.1.4 เพิ่มประสิทธิภาพเครือข่ายความร่วมมือในการผลิตครูและบุคลากรทางการศึกษา 3.1.5 สนับสนุนให้เกิดการพัฒนาเครือข่าย โดยใช้วิจัยเป็นฐานเพื่อรองรับการพัฒนาและสื่อการเรียนรู้/พื้นที่สร้างสรรค์ (Co-creative learning) 3.1.6 พัฒนาหลักสูตรที่ได้มาจากชุมชนให้ทันสมัยและสามารถนำเสนอสู่สากลได้ 3.1.7 สร้างแหล่งเรียนรู้จากชุมชนและให้บุคลากรทางการศึกษามีส่วนร่วมในทุกด้าน
			3.2 จำนวนงบประมาณสนับสนุนหรือมูลค่าทางเศรษฐกิจที่เกิดจากความร่วมมือกับองค์กรภายนอกในการผลิตและพัฒนาครูและบุคลากรทางการศึกษา	
			3.3 จำนวนบัณฑิตครูที่มีเส้นทางอาชีพนอกจากอาชีพครูและบุคลากรทางการศึกษา	
			3.4 จำนวนเทคโนโลยีที่พัฒนาเป็นสื่อการเรียนรู้สมัยใหม่ทั้งผู้เรียนและผู้สอน	

ประเด็นยุทธศาสตร์ที่ 3

การยกระดับมาตรฐานการผลิตและพัฒนาครู บุคลากรทางการศึกษาเพื่อการเรียนรู้ตลอดชีวิต

เป้าประสงค์ : 1.บัณฑิตครูมีคุณภาพและสมรรถนะตามมาตรฐานสากล

2.ครูและบุคลากรทางการศึกษามีสมรรถนะตามมาตรฐานสากลสู่การเปลี่ยนแปลงในศตวรรษที่ 21 (Transferable Skill)

3.พัฒนาเครือข่ายความร่วมมือในการพัฒนานวัตกรรมเชิงนโยบายการผลิตและพัฒนาครูและบุคลากรทางการศึกษา

กลยุทธ์	ตัวชี้วัดกลยุทธ์	หน่วย นับ	ค่าเป้าหมาย					ผู้กำกับดูแลตัวชี้วัด/ผู้รับผิดชอบ
			66	67	68	69	70	
1.พัฒนาหลักสูตรกระบวนการจัดการเรียนรู้ และกระบวนการผลิตครูให้มีคุณภาพและสมรรถนะตามมาตรฐานสากล	1.1 จำนวนหลักสูตรการผลิตครูที่ผ่านการรับรองตามมาตรฐานในระดับชาติ และนานาชาติ	ร้อยละ	80	80	80	80	80	<ul style="list-style-type: none"> รองคณบดีฝ่ายวิชาการ หัวหน้าสาขาวิชา อาจารย์ผู้รับผิดชอบหลักสูตร
	1.2 ร้อยละของบัณฑิตครูที่ผ่านการประเมินสมรรถนะมาตรฐานสากล	ร้อยละ	80	85	90	95	100	<ul style="list-style-type: none"> รองคณบดีฝ่ายวิชาการ หัวหน้าสาขาวิชา อาจารย์ผู้รับผิดชอบหลักสูตร
	1.3 จำนวนผลงาน/นวัตกรรมของนักศึกษาที่เผยแพร่ในระดับชาติ หรือนานาชาติ	จำนวน	2	2	2	2	2	<ul style="list-style-type: none"> รองคณบดีฝ่ายวิชาการ หัวหน้าสาขาวิชา อาจารย์ผู้รับผิดชอบหลักสูตร
	1.4 ร้อยละรายได้ของนักศึกษาครูที่มีรายได้ระหว่างเรียน	ร้อยละ	1	1	1	1	1	<ul style="list-style-type: none"> รองคณบดีฝ่ายวิชาการ หัวหน้าสาขาวิชา อาจารย์ผู้รับผิดชอบหลักสูตร
2.พัฒนาครูและบุคลากรทางการศึกษาสู่มาตรฐานสากล	2.1 จำนวนรางวัลของครูและบุคลากรทางการศึกษาที่ได้รับรางวัลระดับชาติและนานาชาติ	จำนวน	2	2	2	2	2	<ul style="list-style-type: none"> รองคณบดีฝ่ายวิชาการ หัวหน้าสาขาวิชา อาจารย์ผู้รับผิดชอบหลักสูตร
	2.2 จำนวนงบประมาณจากหน่วยงานภายนอกที่ใช้ในการพัฒนาสมรรถนะความสามารถครูและบุคลากรทางการศึกษา	แสนบาท	2	2	2	2	2	<ul style="list-style-type: none"> รองคณบดีฝ่ายวิชาการ หัวหน้าสาขาวิชา อาจารย์ผู้รับผิดชอบหลักสูตร

ประเด็นยุทธศาสตร์ที่ 3

การยกระดับมาตรฐานการผลิตและพัฒนาครู บุคลากรทางการศึกษาเพื่อการเรียนรู้ตลอดชีวิต

เป้าประสงค์ : 1.บัณฑิตครูมีคุณภาพและสมรรถนะตามมาตรฐานสากล

2.ครูและบุคลากรทางการศึกษามีสมรรถนะตามมาตรฐานสากลสู่การเปลี่ยนแปลงในศตวรรษที่ 21 (Transferable Skill)

3.พัฒนาเครือข่ายความร่วมมือในการพัฒนานวัตกรรมเชิงนโยบายการผลิตและพัฒนาครูและบุคลากรทางการศึกษา

กลยุทธ์	ตัวชี้วัดกลยุทธ์	หน่วย นับ	ค่าเป้าหมาย					ผู้กำกับดูแลตัวชี้วัด/ผู้รับผิดชอบ
			66	67	68	69	70	
	2.3 จำนวนครูและบุคลากรทางการศึกษาที่สามารถนำการเปลี่ยนแปลง (Change agent) ชุมชนท้องถิ่น/โรงเรียนระดับชาติและนานาชาติ	จำนวน	2	2	2	2	2	<ul style="list-style-type: none"> รองคณบดีฝ่ายวิชาการ หัวหน้าสาขาวิชา อาจารย์ผู้รับผิดชอบหลักสูตร
3.พัฒนานวัตกรรมเชิงนโยบายการผลิตและพัฒนาครูและบุคลากรทางการศึกษา	3.1 จำนวนบัณฑิตครูและบุคลากรทางการศึกษาที่ใช้บริการการพัฒนา ทักษะ (Skill future credit)	คน	5	10	15	20	25	<ul style="list-style-type: none"> รองคณบดีฝ่ายวิชาการ หัวหน้าสาขาวิชา อาจารย์ผู้รับผิดชอบหลักสูตร
	3.2 จำนวนงบประมาณสนับสนุนหรือมูลค่าทางเศรษฐกิจที่เกิดจากความร่วมมือกับองค์กรภายนอกในการผลิตและพัฒนาครูและบุคลากรทางการศึกษา	แสนบาท	2	2	2	2	2	<ul style="list-style-type: none"> รองคณบดีฝ่ายวิชาการ หัวหน้าสาขาวิชา อาจารย์ผู้รับผิดชอบหลักสูตร
	3.3 จำนวนบัณฑิตครูที่มีเส้นทางอาชีพนอกจากอาชีพครูและบุคลากรทางการศึกษา	จำนวน	1	1	1	1	1	<ul style="list-style-type: none"> รองคณบดีฝ่ายวิชาการ หัวหน้าสาขาวิชา อาจารย์ผู้รับผิดชอบหลักสูตร
	3.4 จำนวนเทคโนโลยีที่พัฒนาเป็นสื่อการเรียนรู้สมัยใหม่ทั้งผู้เรียนและผู้สอน	จำนวน	1	1	1	1	1	<ul style="list-style-type: none"> รองคณบดีฝ่ายวิชาการ หัวหน้าสาขาวิชา อาจารย์ผู้รับผิดชอบหลักสูตร

ประเด็นยุทธศาสตร์ที่ 4

การยกระดับความเป็นธรรมาภิบาลและการจัดการแบบพลิกโฉมคณะใหม่ (Re-inventing) เพื่อสร้างสัมฤทธิ์ผลและความคุ้มค่าต่อการลงทุนด้านการบริหารจัดการ (System based Transformation)

เป้าประสงค์

- 1.ปรับเปลี่ยนคณะเพื่อไปสู่องค์กรที่มีสมรรถนะสูง (High Performance Organization: HPO) ที่มีความคล่องตัวและมีประสิทธิภาพ
- 2.คณะได้รับการจัดลำดับคุณภาพในระดับสากล
- 3.ระบบการบริหารคณะมีความเป็นธรรมาภิบาล

ตัวชี้วัดเป้าประสงค์

- 1.ร้อยละคะแนนที่มีสมรรถนะสูง (การนำองค์กร/การวางแผนเชิงยุทธศาสตร์/การให้ความสำคัญกับผู้รับบริการและผู้มีส่วนได้ส่วนเสีย/การวัดวิเคราะห์และการจัดการความรู้/การมุ่งเน้นทรัพยากร/การจัดการกระบวนการ/ผลลัพธ์การดำเนินการ)
- 2.ลำดับ Green(SDG)/U-multi-ranking University ranking
- 3.ผลคะแนนการประเมินคุณธรรม และความโปร่งใสในการดำเนินงานของคณะ (ตัวบ่งชี้ ITA)

กลยุทธ์

- 1.การพัฒนาโครงสร้างกระบวนการบริหารจัดการเพื่อสร้างวัฒนธรรมองค์กรให้เป็นองค์กรดิจิทัล (Digital organization)
- 2.พัฒนาสมรรถนะด้านความรู้ ทักษะ และเทคโนโลยีตลอดจนการทำงานเป็นทีมของบุคลากร
- 3.ยกระดับคุณภาพมาตรฐานการบริหารจัดการของคณะให้ให้มาตรฐานสากล
- 4.ปฏิรูประบบงบประมาณ และการจัดสรรงบประมาณ
- 5.พัฒนาระบบธรรมาภิบาลทุกระดับการบริหารของคณะ

ประเด็นยุทธศาสตร์ที่ 4

การยกระดับความเป็นธรรมาภิบาลและการจัดการแบบพลิกโฉมคณะใหม่ (Re-inventing)
เพื่อสร้างสัมฤทธิ์ผลและความคุ้มค่าต่อการลงทุนด้านการบริหารจัดการ (System based Transformation)

เป้าประสงค์ : 1.ปรับเปลี่ยนคณะเพื่อไปสู่องค์กรที่มีสมรรถนะสูง (High Performance Organization: HPO) ที่มีความคล่องตัวและมีประสิทธิภาพ
2.คณะได้รับการจัดลำดับคุณภาพในระดับสากล
3.ระบบการบริหารคณะมีความเป็นธรรมาภิบาล

เป้าประสงค์	ตัวชี้วัดเป้าประสงค์	กลยุทธ์	ตัวชี้วัดกลยุทธ์	มาตรการ
1.ปรับเปลี่ยนคณะ เพื่อไปสู่องค์กรที่มีสมรรถนะสูง (High Performance Organization : HPO) ที่มีความคล่องตัวและมีประสิทธิภาพ	1. ร้อย ค่ะ แน่น ที่มีสมรรถนะสูง (การนำองค์กร/การวางแผนเชิงยุทธศาสตร์ / การให้ความสำคัญกับผู้รับบริการและผู้มีส่วนได้ส่วนเสีย/ การวัด วิเคราะห์ และการจัดการความรู้/การมุ่งเน้นทรัพยากร/การจัดการกระบวนการ/ผลลัพธ์การดำเนินการ)	1.การพัฒนาโครงสร้างกระบวนการบริหารจัดการเพื่อสร้างวัฒนธรรมองค์กรให้ เป็น องค์กรดิจิทัล (Digital organization)	1.1 ร้อยละคุณภาพการให้บริการ (Service of Quality) ของคณะ 1.2 นวัตกรรมบริการที่สร้างความพึงพอใจแก่ผู้รับบริการ 1.3 จำนวนบุคลากรที่เสนอวิธีคิด สร้างสรรค์ (bottom up idea) และนำไปสู่ การปฏิบัติ 1.4 จำนวนแพลตฟอร์มที่เอื้ออำนวยความสะดวกของคณะให้เกิดความคล่องตัวและมีประสิทธิภาพ	1.1.1 พัฒนาระบบฐานข้อมูล (Big data) เพื่อการบริหารจัดการของคณะ 1.1.2 ปรับปรุงระบบการบริหารจัดการ โดยใช้ฐานข้อมูลแบบออนไลน์ 1.1.3 พัฒนาระบบการให้บริการทุกมิติให้เกิดความรวดเร็ว ยืดหยุ่น และทันต่อการเปลี่ยนแปลง (Stop Service) 1.1.4 สร้างระบบและกลไกการประกันคุณภาพทางการศึกษา และการบริหารให้ได้มาตรฐาน และมีกระบวนการปรับปรุงอย่างต่อเนื่อง (Continues improvement)

<p style="text-align: center;">ประเด็นยุทธศาสตร์ที่ 4 การยกระดับความเป็นธรรมาภิบาลและการจัดการแบบพลิกโฉมคณะใหม่ (Re-inventing) เพื่อสร้างสัมฤทธิ์ผลและความคุ้มค่าต่อการลงทุนด้านการบริหารจัดการ (System based Transformation)</p>				
<p>เป้าประสงค์ : 1.ปรับเปลี่ยนคณะเพื่อไปสู่องค์กรที่มีสมรรถนะสูง (High Performance Organization: HPO) ที่มีความคล่องตัวและมีประสิทธิภาพ 2.คณะได้รับการจัดลำดับคุณภาพในระดับสากล 3.ระบบการบริหารคณะมีความเป็นธรรมาภิบาล</p>				
เป้าประสงค์	ตัวชี้วัดเป้าประสงค์	กลยุทธ์	ตัวชี้วัดกลยุทธ์	มาตรการ
		2.พัฒนาระบบการบริหารจัดการ เพื่อสร้างสมรรถนะและศักยภาพในการปฏิบัติงาน ให้เป็นบุคลากรที่มีสมรรถนะสูง	2.1 ร้อยละความก้าวหน้าตามสายงานของพนักงานสายสนับสนุนของคณะ 2.2 ร้อยละพนักงานสายสนับสนุนที่ทำงานเพิ่มนอกเหนือจากงานหลักตามหน้าที่ประจำ 2.3 ร้อยละรางวัล/ผลงาน/ความก้าวหน้าของบุคลากรที่สร้างสรรค์เพื่อคณะ	2.1.1 พัฒนาสมรรถนะด้านความรู้ ทักษะด้านเทคโนโลยี ตลอดจนการทำงานเป็นทีม 2.1.2 พัฒนาระบบการสร้างแรงจูงใจ และการปรับวิธีคิด (Mindset) ในการปฏิบัติงานให้กับอาจารย์ และบุคลากรเพื่อสร้างแรงจูงใจในการปฏิบัติงาน
2.คณะได้รับการ จัดลำดับคุณภาพในระดับ สากล	2.ลำดับ Green (SDG)/ U-multirank/University ranking	3.ย กระดับ คุณ ภาพมาตรฐานการบริหารจัดการของคณะให้มาตรฐานสากล	3.1 ผลงานหรือจำนวนโครงการ กิจกรรมตามเกณฑ์มาตรฐานสากล (U-Multirank)	3.1.1 พัฒนาระบบการบริหารจัดการในทุกมิติ ตามเกณฑ์มาตรฐานสากล (U-Multirank) (ในมิติของมหาวิทยาลัยและของคณะ) 3.1.2 พัฒนาระบบการสร้างแรงจูงใจ การปรับ วิธีคิด (Mindset) ในการปฏิบัติงานให้กับอาจารย์และบุคลากร 3.1.3 พัฒนาและสร้างสรรค์เวทีการนำเสนอวิธีคิดในการพัฒนาการปฏิบัติงานในทุกระดับการบริหารของคณะทั้งภายในและภายนอก

ประเด็นยุทธศาสตร์ที่ 4				
การยกระดับความเป็นธรรมาภิบาลและการจัดการแบบพลิกโฉมคณะใหม่ (Re-inventing) เพื่อสร้างสัมฤทธิ์ผลและความคุ้มค่าต่อการลงทุนด้านการบริหารจัดการ (System based Transformation)				
เป้าประสงค์ : 1.ปรับเปลี่ยนคณะเพื่อไปสู่องค์กรที่มีสมรรถนะสูง (High Performance Organization: HPO) ที่มีความคล่องตัวและมีประสิทธิภาพ 2.คณะได้รับการจัดลำดับคุณภาพในระดับสากล 3.ระบบการบริหารคณะมีความเป็นธรรมาภิบาล				
เป้าประสงค์	ตัวชี้วัดเป้าประสงค์	กลยุทธ์	ตัวชี้วัดกลยุทธ์	มาตรการ
			3.2 ร้อยละพนักงานสายสนับสนุนที่สามารถนำการเปลี่ยนแปลงต่อหน่วยงาน/ชุมชน/องค์กรภายนอก/คณะ (ใน/นอก: 30:70)	
			3.3 จำนวนงบประมาณภายนอกที่สนับสนุนโครงการสร้างสรรค์การพัฒนาและหรือตอบโจทย์ THE SDGs	
		4. ปฏิรูประบบงบประมาณและการจัดสรรงบประมาณ	4.1 จำนวนโครงการสร้างสรรค์ที่สามารถตอบสนองความต้องการในการพัฒนาของชุมชนสังคมและประเทศ (Demand-driven) และตอบโจทย์ THE SDGs	4.1.1 ปรับปรุงระบบการวิเคราะห์และประเมินผลการจัดสรรงบประมาณที่ครอบคลุมทุกแหล่งงบประมาณเน้นสามารถตอบสนองความต้องการในการพัฒนาของชุมชน สังคม และประเทศ (Demand-driven) 4.1.2 พัฒนากลไกการมีส่วนร่วมของหน่วยงาน/บุคลากรในกระบวนการงบประมาณตั้งแต่ขั้นตอนการจัดทำงบประมาณจนถึงขั้นตอนการติดตามและตรวจสอบการใช้จ่ายงบประมาณ

ประเด็นยุทธศาสตร์ที่ 4				
การยกระดับความเป็นธรรมาภิบาลและการจัดการแบบพลิกโฉมคณะใหม่ (Re-inventing) เพื่อสร้างสัมฤทธิ์ผลและความคุ้มค่าต่อการลงทุนด้านการบริหารจัดการ (System based Transformation)				
เป้าประสงค์ : 1.ปรับเปลี่ยนคณะเพื่อไปสู่องค์กรที่มีสมรรถนะสูง (High Performance Organization: HPO) ที่มีความคล่องตัวและมีประสิทธิภาพ 2.คณะได้รับการจัดลำดับคุณภาพในระดับสากล 3.ระบบการบริหารคณะมีความเป็นธรรมาภิบาล				
เป้าประสงค์	ตัวชี้วัดเป้าประสงค์	กลยุทธ์	ตัวชี้วัดกลยุทธ์	มาตรการ
			4.2 ร้อยละการบรรลุค่าเป้าหมายของโครงการ/กิจกรรมตามแผนปฏิบัติราชการ และแผนปฏิบัติการของคณะ	4.1.3 พัฒนาและส่งเสริมสร้างสรรค์โครงการที่สามารถสร้างผลกระทบทางเศรษฐกิจและความยั่งยืน ตั้งแต่ต้นน้ำ กลางน้ำ และปลายน้ำของคณะและชุมชนท้องถิ่น
			4.3 ร้อยละการบรรลุเป้าหมายของตัวชี้วัดแผนยุทธศาสตร์ระยะที่ 2 ของ คณะ	
3.ระบบการบริหารคณะมีความเป็นธรรมาภิบาล	3.ผลคะแนนการประเมินคุณธรรม และความโปร่งใสในการดำเนินงานของคณะ (ตัวบ่งชี้ ITA)	5.พัฒนาระบบธรรมาภิบาลทุกระดับการบริหารของคณะ	5.1 คะแนนคุณธรรมและความโปร่งใสของคณะ (Internal integrity and transparency assessment)	5.1.1 พัฒนาระบบการบริหารจัดการโดยยึดหลักธรรมาภิบาลเพื่อสร้างค่านิยมและวัฒนธรรม ในการปฏิบัติให้เป็นมาตรฐานสากล 5.1.2 ให้ความรู้กฎหมายระเบียบข้อบังคับเพื่อลดการใช้ดุลยพินิจ

<p style="text-align: center;">ประเด็นยุทธศาสตร์ที่ 4</p> <p style="text-align: center;">การยกระดับความเป็นธรรมาภิบาลและการจัดการแบบพลิกโฉมคณะใหม่ (Re-inventing)</p> <p style="text-align: center;">เพื่อสร้างสัมฤทธิ์ผลและความคุ้มค่าต่อการลงทุนด้านการบริหารจัดการ (System based Transformation)</p>				
<p>เป้าประสงค์ : 1.ปรับเปลี่ยนคณะเพื่อไปสู่องค์กรที่มีสมรรถนะสูง (High Performance Organization: HPO) ที่มีความคล่องตัวและมีประสิทธิภาพ</p> <p style="padding-left: 40px;">2.คณะได้รับการจัดลำดับคุณภาพในระดับสากล</p> <p style="padding-left: 40px;">3.ระบบการบริหารคณะมีความเป็นธรรมาภิบาล</p>				
เป้าประสงค์	ตัวชี้วัดเป้าประสงค์	กลยุทธ์	ตัวชี้วัดกลยุทธ์	มาตรการ
			<p>5.2 คะแนนคุณธรรมและความโปร่งใสของหน่วยงาน (External integrity And transparency assessment) ของคณะ</p>	
			<p>5.3 คะแนนการเปิดเผยข้อมูล (Open data integrity And transparency assessment) ของคณะ</p>	
			<p>5.4 ระดับความพึงพอใจของคณาจารย์และบุคลากรต่อการบริหารจัดการของคณะ</p>	

ประเด็นยุทธศาสตร์ที่ 4								
การยกระดับความเป็นธรรมาภิบาลและการจัดการแบบพลิกโฉมคณะใหม่ (Re-inventing) เพื่อสร้างสัมฤทธิ์ผลและความคุ้มค่าต่อการลงทุนด้านการบริหารจัดการ (System based Transformation)								
เป้าประสงค์ : 1.ปรับเปลี่ยนคณะเพื่อไปสู่องค์กรที่มีสมรรถนะสูง (High Performance Organization: HPO) ที่มีความคล่องตัวและมีประสิทธิภาพ 2.คณะได้รับการจัดลำดับคุณภาพในระดับสากล 3.ระบบการบริหารคณะมีความเป็นธรรมาภิบาล								
กลยุทธ์	ตัวชี้วัดกลยุทธ์	หน่วย นับ	ค่าเป้าหมาย					ผู้กำกับดูแลตัวชี้วัด/ผู้รับผิดชอบ
			66	67	68	69	70	
1.การพัฒนาโครงสร้างกระบวนการบริหารจัดการ เพื่อสร้างวัฒนธรรมองค์กรให้เป็นองค์กรดิจิทัล (Digital organization)	1.1 ร้อยละคุณภาพการให้บริการ (Service of Quality) ของคณะ	ร้อยละ	80	85	90	95	95	<ul style="list-style-type: none"> ● รองคณบดีฝ่ายบริหาร ● หัวหน้าสำนักงานคณบดี
	1.2 นวัตกรรมบริการที่สร้างความพึงพอใจแก่ผู้รับบริการ	จำนวน	1	1	1	1	1	<ul style="list-style-type: none"> ● รองคณบดีฝ่ายบริหาร ● หัวหน้าสำนักงานคณบดี
	1.3 จำนวนบุคลากรที่เสนอวิธีคิดสร้างสรรค์ (bottom up idea) และนำไปสู่การปฏิบัติ	จำนวน	1	1	1	1	1	<ul style="list-style-type: none"> ● รองคณบดีฝ่ายบริหาร ● หัวหน้าสำนักงานคณบดี
	1.4 จำนวนแพลตฟอร์มที่เอื้ออำนวยการทำงานของคณะให้เกิดความคล่องตัวและมีประสิทธิภาพ	จำนวน	1	1	1	1	1	<ul style="list-style-type: none"> ● รองคณบดีฝ่ายบริหาร ● หัวหน้าสำนักงานคณบดี
2.พัฒนาระบบการบริหารจัดการ เพื่อสร้างสมรรถนะ และศักยภาพในการปฏิบัติงานให้เป็นบุคลากรที่มีสมรรถนะสูง	2.1 ร้อยละความก้าวหน้าตามสายงานของพนักงานสายสนับสนุนของคณะ	ร้อยละ	3	4	5	6	7	<ul style="list-style-type: none"> ● รองคณบดีฝ่ายบริหาร ● หัวหน้าสำนักงานคณบดี
	2.2 ร้อยละพนักงานสายสนับสนุนที่ทำงานเพิ่มนอกเหนือจากงานหลักตามหน้าที่ประจำ	ร้อยละ	50	60	70	80	90	<ul style="list-style-type: none"> ● รองคณบดีฝ่ายบริหาร ● หัวหน้าสำนักงานคณบดี
	2.3 ร้อยละรางวัล/ผลงาน/ความก้าวหน้าของบุคลากรที่สร้างสรรค์เพื่อคณะ	ร้อยละ	1	1	1	1	1	<ul style="list-style-type: none"> ● รองคณบดีฝ่ายบริหาร ● หัวหน้าสำนักงานคณบดี
3.ยกระดับคุณภาพมาตรฐานการบริหารจัดการของคณะให้ มาตรฐานสากล	3.1 ผลงานหรือจำนวนโครงการ กิจกรรมตามเกณฑ์มาตรฐานสากล (U-Multirank)	จำนวน	1	1	1	1	1	<ul style="list-style-type: none"> ● รองคณบดีฝ่ายบริหาร ● หัวหน้าสำนักงานคณบดี

ประเด็นยุทธศาสตร์ที่ 4									
การยกระดับความเป็นธรรมาภิบาลและการจัดการแบบพลิกโฉมคณะใหม่ (Re-inventing)									
เพื่อสร้างสัมฤทธิ์ผลและความคุ้มค่าต่อการลงทุนด้านการบริหารจัดการ (System based Transformation)									
เป้าประสงค์ : 1.ปรับเปลี่ยนคณะเพื่อไปสู่องค์กรที่มีสมรรถนะสูง (High Performance Organization: HPO) ที่มีความคล่องตัวและมีประสิทธิภาพ									
2.คณะได้รับการจัดลำดับคุณภาพในระดับสากล									
3.ระบบการบริหารคณะมีความเป็นธรรมาภิบาล									
กลยุทธ์	ตัวชี้วัดกลยุทธ์	หน่วย นับ	ค่าเป้าหมาย					ผู้กำกับดูแลตัวชี้วัด/ผู้รับผิดชอบ	
			66	67	68	69	70		
	3.2 ร้อยละพนักงานสายสนับสนุนที่สามารถ นำการเปลี่ยนแปลงต่อ หน่วยงาน/ชุมชน/ องค์กรภายนอก/คณะ (ใน/นอก:30:70)	ร้อยละ	2	3	4	5	6	<ul style="list-style-type: none"> รองคณบดีฝ่ายบริหาร หัวหน้าสำนักงานคณบดี 	
	3.3 จำนวนงบประมาณภายนอกที่สนับสนุน โครงการสร้างสรรค์การ พัฒนาและหรือตอบ โจทย์ THE SDGs	แสน บาท	2	2	2	2	2	<ul style="list-style-type: none"> รองคณบดีฝ่ายบริหาร หัวหน้าสำนักงานคณบดี 	
4. ปฏิรูประบบงบประมาณ และการจัดสร งงบประมาณ	4.1 จำนวนโครงการสร้างสรรค์ที่สามารถ ตอบสนองความต้องการในการพัฒนาของ ชุมชน สังคม และประเทศ (Demand-driven) และตอบโจทย์ THE SDGs	จำนวน	1	2	3	4	5	<ul style="list-style-type: none"> รองคณบดีทุกฝ่าย หัวหน้าสำนักงานคณบดี 	
	4.2 ร้อยละการบรรลุค่าเป้าหมายของ โครงการ/กิจกรรมตามแผนปฏิบัติราชการ และแผนปฏิบัติการของคณะ	ร้อยละ	75	80	85	90	95	<ul style="list-style-type: none"> รองคณบดีทุกฝ่าย หัวหน้าสำนักงานคณบดี 	
	4.3 ร้อยละการบรรลุเป้าหมายของตัวชี้วัดแผน ยุทธศาสตร์ระยะที่ 2 ของคณะ	ร้อยละ	80	85	90	95	100	<ul style="list-style-type: none"> รองคณบดีทุกฝ่าย หัวหน้าสำนักงานคณบดี 	

ประเด็นยุทธศาสตร์ที่ 4								
การยกระดับความเป็นธรรมาภิบาลและการจัดการแบบพลิกโฉมคณะใหม่ (Re-inventing) เพื่อสร้างสัมฤทธิ์ผลและความคุ้มค่าต่อการลงทุนด้านการบริหารจัดการ (System based Transformation)								
เป้าประสงค์ : 1.ปรับเปลี่ยนคณะเพื่อไปสู่องค์กรที่มีสมรรถนะสูง (High Performance Organization: HPO) ที่มีความคล่องตัวและมีประสิทธิภาพ 2.คณะได้รับการจัดลำดับคุณภาพในระดับสากล 3.ระบบการบริหารคณะมีความเป็นธรรมาภิบาล								
กลยุทธ์	ตัวชี้วัดกลยุทธ์	หน่วย นับ	ค่าเป้าหมาย					ผู้กำกับดูแลตัวชี้วัด/ผู้รับผิดชอบ
			66	67	68	69	70	
5.พัฒนาระบบธรรมาภิบาลทุกระดับการบริหารของคณะ	5.1 คะแนนคุณธรรมและความโปร่งใสของคณะ (Internal integrity and transparency assessment)	ร้อยละ	90	95	95	95	95	<ul style="list-style-type: none"> รองคณบดีทุกฝ่าย หัวหน้าสำนักงานคณบดี
	5.2 คะแนนคุณธรรมและความโปร่งใสของหน่วยงาน (External integrity And transparency assessment) ของคณะ	ร้อยละ	90	95	95	95	95	<ul style="list-style-type: none"> รองคณบดีทุกฝ่าย หัวหน้าสำนักงานคณบดี
	5.3 คะแนนการเปิดเผยข้อมูล (Open data integrity And transparency assessment) ของคณะ	ร้อยละ	90	95	95	95	95	<ul style="list-style-type: none"> รองคณบดีฝ่ายบริหาร หัวหน้าสำนักงานคณบดี
	5.4 ระดับความพึงพอใจของคณาจารย์และบุคลากรต่อการบริหารจัดการของคณะ	ร้อยละ	70	80	85	90	95	<ul style="list-style-type: none"> รองคณบดีฝ่ายบริหาร หัวหน้าสำนักงานคณบดี

ประเด็นยุทธศาสตร์ที่ 5

แสวงหารายได้ และสร้างความมั่นคงทางการเงินของคณะในระยะยาว (Future of Revenue Model)

เป้าประสงค์

1. พัฒนารายได้และความมั่นคงทางการเงินของคณะ
2. คณะมีเครือข่ายความร่วมมือทั้งภายในและภายนอกเพื่อสร้างและพัฒนารายได้ของคณะ

ตัวชี้วัดเป้าประสงค์

1. จำนวนรายได้จากการบริหารสินทรัพย์ของคณะ
2. มูลค่าทางเศรษฐกิจจากเครือข่ายความร่วมมือทางเศรษฐกิจและผู้ประกอบการ

กลยุทธ์

1. สร้างและปรับวิถีคิด (Mindset) ของอาจารย์ และบุคลากรให้มีศักยภาพในการปฏิบัติงาน เพื่อสร้างรายได้ให้กับมหาวิทยาลัย หรือจัดกิจกรรม/โครงการที่สามารถเพิ่มรายได้ให้กับคณะ
2. สร้างเครือข่ายความร่วมมือกับชุมชนท้องถิ่นเพื่อก่อให้เกิดรายได้

ประเด็นยุทธศาสตร์ที่ 5

แสวงหารายได้ และสร้างความมั่นคงทางการเงินของคณะในระยะยาว (Future of Revenue Model)

เป้าประสงค์ : 1.พัฒนารายได้และความมั่นคงทางการเงินของคณะ

2.มหาวิทยาลัยมีเครือข่ายความร่วมมือทั้งภายในและภายนอกเพื่อสร้างและพัฒนารายได้ของ มหาวิทยาลัย

เป้าประสงค์	ตัวชี้วัดเป้าประสงค์	กลยุทธ์	ตัวชี้วัดกลยุทธ์	มาตรการ
1.พัฒนารายได้และความมั่นคงทางการเงินของคณะ	1.จำนวนรายได้จากการบริหารสินทรัพย์ของคณะ	1.สร้างและปรับวิธีคิด (Mindset) ของอาจารย์และบุคลากรให้มีศักยภาพในการปฏิบัติงาน เพื่อสร้างรายได้ให้กับมหาวิทยาลัย หรือจัดกิจกรรม/โครงการที่สามารถเพิ่มรายได้ให้กับคณะ	1.1 มูลค่าทางเศรษฐกิจ หรือ จำนวนกิจกรรมโครงการที่สามารถสร้างรายได้แก่คณะ	1.1.1 วิเคราะห์รายได้และกำหนดแหล่งที่มาของรายได้ที่แท้จริงของคณะ 1.1.2 พัฒนากิจกรรม/โครงการที่สามารถสร้างได้ให้กับคณะโดยมุ่งเน้นรายได้จากการให้บริการวิชาการ 1.1.3 พัฒนาสมรรถนะของอาจารย์ และบุคลากรให้มีศักยภาพในการสร้างรายได้ให้กับคณะ 1.1.4 พัฒนาระบบและสร้างแรงจูงใจแก่บุคลากร และอาจารย์ในการแสวงหารายได้ เพื่อความมั่นคงของมหาวิทยาลัยในอนาคต 1.1.5 สร้างเครือข่ายความร่วมมือกับชุมชนท้องถิ่นเพื่อก่อให้เกิดรายได้
2.คณะมีเครือข่าย ความร่วมมือทั้งภายในและภายนอกเพื่อสร้างและ พัฒนารายได้ของคณะ	2.มูลค่าทางเศรษฐกิจจากเครือข่ายความร่วมมือทางเศรษฐกิจ และ ผู้ประกอบการ	2.สร้างเครือข่ายความร่วมมือกับชุมชนท้องถิ่น เพื่อก่อให้เกิดรายได้	2.1 มูลค่าทางเศรษฐกิจจากการดำเนินงานความร่วมมือทางเศรษฐกิจ และผู้ประกอบการ	2.1.1 จัดทำแผนบริหารและพัฒนาพื้นที่/สินทรัพย์ของคณะให้เกิดประโยชน์สูงสุด และค้ำค่าทางเศรษฐกิจ 2.1.2 แสวงหาความร่วมมือและเครือข่ายทางธุรกิจ/ผู้ประกอบการ/ส่วนราชการเพื่อพัฒนารูปแบบการดำเนินการทางเศรษฐกิจการค้า การลงทุน และนำไปสู่การเกิดรายได้และผลตอบแทนทางเศรษฐกิจ 2.1.3 พัฒนาแพลตฟอร์มการสร้างรายได้อย่างต่อเนื่องและขยายผลสู่การบริหารจัดการอย่างมั่นคง 2.1.4 การบริหารสินทรัพย์ของคณะและเพิ่มมูลค่าที่ก่อให้เกิดรายได้ 2.1.5 มีการกำกับติดตามผลการดำเนินกิจกรรม/โครงการ และมีการประสานงานความร่วมมืออย่างต่อเนื่อง
			2.2 แผนการดำเนินงานการบริหารสินทรัพย์ เพื่อแสวงหารายได้ของคณะ	
			2.3 ร้อยละพื้นที่ของคณะที่สามารถสร้างรายได้เข้าคณะ	

ประเด็นยุทธศาสตร์ที่ 5								
แสวงหารายได้ และสร้างความมั่นคงทางการเงินของคณะในระยะยาว (Future of Revenue Model)								
เป้าประสงค์ : 1.พัฒนารายได้และความมั่นคงทางการเงินของคณะ								
2.มหาวิทยาลัยมีเครือข่ายความร่วมมือทั้งภายในและภายนอกเพื่อสร้างและพัฒนารายได้ของ มหาวิทยาลัย								
กลยุทธ์	ตัวชี้วัดกลยุทธ์	หน่วย นับ	ค่าเป้าหมาย					ผู้กำกับดูแลตัวชี้วัด/ผู้รับผิดชอบ
			66	67	68	69	70	
1.สร้างและปรับวิถีคิด (Mindset) ของอาจารย์ และบุคลากรให้มีศักยภาพในการปฏิบัติงาน เพื่อสร้างรายได้ให้กับมหาวิทยาลัย หรือจัดกิจกรรม/โครงการที่สามารถเพิ่มรายได้ให้กับคณะ	1.1 มูลค่าทางเศรษฐกิจ หรือจำนวนกิจกรรมโครงการที่สามารถสร้างรายได้แก่คณะ	แสนบาท	5	6	7	8	9	<ul style="list-style-type: none"> • รองคณบดีทุกฝ่าย • หัวหน้าสำนักงานคณบดี
2.สร้างเครือข่ายความร่วมมือกับชุมชนท้องถิ่นเพื่อก่อให้เกิดรายได้	2.1 มูลค่าทางเศรษฐกิจจากการดำเนินงานความร่วมมือทางเศรษฐกิจ และผู้ประกอบการ	ล้านบาท	1	2	3	4	5	<ul style="list-style-type: none"> • รองคณบดีทุกฝ่าย • หัวหน้าสำนักงานคณบดี
	2.2 แผนการดำเนินงานการบริหารสินทรัพย์ เพื่อแสวงหารายได้ของคณะ	มี/ไม่มี	มี	มี	มี	มี	มี	<ul style="list-style-type: none"> • รองคณบดีฝ่ายบริหาร • หัวหน้าสำนักงานคณบดี
	2.3 ร้อยละพื้นที่ของคณะที่สามารถสร้างรายได้เข้าคณะ	ร้อยละ	1	2	3	4	5	<ul style="list-style-type: none"> • รองคณบดีฝ่ายบริหาร

ส่วนที่ 5

การนำแผนยุทธศาสตร์คณะมนุษยศาสตร์และสังคมศาสตร์สู่การปฏิบัติ

จากประเด็นยุทธศาสตร์ที่นำเสนอในส่วนที่ 4 โดยวางกรอบยุทธศาสตร์หลัก 5 ประเด็นยุทธศาสตร์ การนำยุทธศาสตร์ไปปฏิบัติ โดยผ่านกลยุทธ์ 20 กลยุทธ์ เป้าประสงค์ 12 เป้าประสงค์ และการกำกับติดตามความสำเร็จ ผ่านตัวชี้วัดเป้าประสงค์ 12 ตัวชี้วัด ตัวชี้วัดกลยุทธ์ 59 ตัวชี้วัด นั้น เพื่อให้การนำยุทธศาสตร์ไปสู่การปฏิบัติ มีแนวทางในการดำเนินงานที่ชัดเจน จึงได้กำหนดแนวทางการนำยุทธศาสตร์ไปสู่การปฏิบัติในด้านต่าง ๆ ไว้ ดังนี้

5.1 แนวทางการนำแผนไปสู่การปฏิบัติ

การขับเคลื่อนแผนปฏิบัติงานของคณะมนุษยศาสตร์และสังคมศาสตร์ มหาวิทยาลัยราชภัฏนครสวรรค์ ไปสู่ความเป็นเลิศจะเกิดผลสัมฤทธิ์ได้จะต้องประกอบด้วยกลไกการดำเนินงานหลายส่วน การสร้างการยอมรับ และการมีส่วนร่วมของบุคลากรทุกระดับในคณะเป็นสิ่งสำคัญ เพราะจะเป็นกลไกที่ร่วมกันขับเคลื่อน นำแนวทางการพัฒนาคณะไปสู่การปฏิบัติที่เป็นรูปธรรม ควบคู่กับการวางแผนพัฒนากำลังคนให้มีสมรรถนะ ตามหน้าที่ และความรับผิดชอบ การวางระบบกลไกการจัดสรรทรัพยากร การบริหารความเสี่ยงเชิงยุทธศาสตร์ ตลอดจนการพัฒนาระบบกำกับ ติดตาม และประเมินผลให้มีประสิทธิภาพเพิ่มขึ้น ในการแปลงหรือนำแผนยุทธศาสตร์ คณะมนุษยศาสตร์และสังคมศาสตร์ มหาวิทยาลัยราชภัฏนครสวรรค์ พ.ศ. 2566 - 2570 ไปสู่การปฏิบัติ นั้น เน้นการนำแผนยุทธศาสตร์มหาวิทยาลัยไปปรับปรุงแผนปฏิบัติราชการ 4 ปี และแผนปฏิบัติการประจำปี โดยถ่ายทอดนโยบาย ผลผลิต ผลลัพธ์ และค่าเป้าหมายให้แก่สาขาวิชาและหน่วยงานต่าง ๆ ภายในคณะ เพื่อใช้เป็นแนวปฏิบัติสำหรับคณะ สาขาวิชา และหน่วยงานต่าง ๆ ให้เป็นไปในทิศทางเดียวกัน โดยมีแนวปฏิบัติต่าง ๆ ดังนี้

1. เสริมสร้างการมีส่วนร่วมของบุคลากรทุกระดับ โดยประชุมเพื่อสร้างความรู้ ความเข้าใจร่วมกัน เกี่ยวกับแผน และกลวิธีนำแผนลงสู่ระดับหน่วยงาน และบุคคล เพื่อให้บุคลากรทุกระดับได้รับทราบและเกิดทักษะ ในการนำไปปฏิบัติ
2. การถ่ายทอดยุทธศาสตร์คณะสู่สาขาวิชาและหน่วยงานต่าง ๆ โดยการชี้แจงทำความเข้าใจในแต่ละ ประเด็น จัดประชุม เพื่อจัดทำแผนปฏิบัติการ กำหนดค่าเป้าหมาย กลยุทธ์ โครงการ กิจกรรม ตลอดจน ทรัพยากรที่ต้องการสำหรับจัดทำงบประมาณประจำปีและการกำกับผลปฏิบัติงานต่อไป
3. สนับสนุนให้ระดับคณะ สาขาวิชา และหน่วยงานต่าง ๆ ชี้แจง ทำความเข้าใจ และความชัดเจน ในแต่ละประเด็นที่หน่วยงานตัวเองรับผิดชอบสู่ระดับหน่วยงานย่อยและบุคลากรในสังกัดในรูปแบบต่าง ๆ เช่น การประชุม ประชาสัมพันธ์
4. พิจารณาสับสนุนเพื่อให้โครงการที่กำหนดไว้สามารถดำเนินไปได้ ทั้งนี้ มหาวิทยาลัย/หน่วยงาน/ ระดับคณะ/สาขาวิชาและหน่วยงานต่าง ๆ ต้องให้การสนับสนุนในด้านการปรับโครงสร้างระบบงาน หรือระเบียบการจัดบุคลากร การจัดสรรหรือจัดหางบประมาณ การสนับสนุนสถานที่ วัสดุ อุปกรณ์ต่าง ๆ
5. การสร้างพลังและความร่วมมือเพื่อนำไปสู่ผลที่ตั้งเป้าหมายไว้ ตามแผนงานและโครงการเรื่องที่ยาก ที่สุด คือ การเปลี่ยนแปลง และการให้บุคลากรยอมรับการเปลี่ยนแปลง ดังนั้น วิธีการที่จะนำมาใช้ประกอบการ พัฒนาศักยภาพ และภาวะผู้นำของผู้บริหารระดับต่าง ๆ การมีส่วนร่วม การทำงานเป็นทีม ความผูกพัน และการยอมรับ การจูงใจ
6. คณะจะจัดระบบการสื่อสารองค์กรอย่างทั่วถึงและต่อเนื่องแก่สาธารณะและบุคลากรในทุกระดับ การวางระบบสนับสนุนต่าง ๆ เช่น การบริหาร การเปลี่ยนแปลง การพัฒนาบุคลากร การบริหารแบบมีส่วนร่วม การจัดการความรู้ การบริหารความเสี่ยงด้านต่าง ๆ ตลอดจนการกำหนดนโยบาย แนวปฏิบัติเพื่อถ่ายทอดวิสัยทัศน์

พันธกิจ และค่าเป้าหมายที่สำคัญให้แก่คณะ/หน่วยงานระดับคณะสาขาวิชา ตลอดจนภาคส่วนต่าง ๆ ที่เกี่ยวข้อง โดยพัฒนาระบบการสื่อสารในคณะ เพื่อประชาสัมพันธ์แผนให้บุคลากรได้รับทราบโดยทั่วกันในรูปแบบที่หลากหลาย ได้แก่ ทางเว็บไซต์ สื่อสารสังคมออนไลน์ ป้ายประชาสัมพันธ์ และสื่อแผ่นพับ เป็นต้น

7. การบริหารแผนการปฏิบัติการ คณะจัดระบบการบริหารแผนการปฏิบัติการ ให้มีกลไกเพื่อเฝ้าระวัง และตรวจสอบแผนการดำเนินงานที่มีความคลาดเคลื่อนจากแผน เพื่อประกอบการตัดสินใจว่าจะต้องมีการแก้ไขอย่างไร โดยให้มีการรายงานผลตามลำดับขั้นของความรับผิดชอบเป็นรายเดือนหรือรายไตรมาส

8. การประเมินผลการปฏิบัติงานของโครงการ/กิจกรรมและความสำเร็จของหน่วยงาน คณะจัดให้มีกลไก เพื่อควบคุมการปฏิบัติงานตามกลยุทธ์และก่อให้เกิดการปรับปรุงอย่างต่อเนื่อง ตลอดจนการเรียนรู้ ในหน่วยงาน โดยดำเนินการเปรียบเทียบผลการปฏิบัติงานที่ได้จริงกับเป้าหมายที่กำหนดไว้ทั้งในรูปผลผลิต (output) และผลลัพธ์ (outcome) ภายใต้การบูรณาการ ระบบการประเมินผลการปฏิบัติราชการตามคำรับรอง การปฏิบัติราชการของ ก.พ.ร. สมศ. สกอ. และหน่วยงานต่าง ๆ ภายนอก

5.2 การถ่ายทอดเป้าประสงค์และตัวชี้วัดจากระดับคณะสู่หน่วยงาน

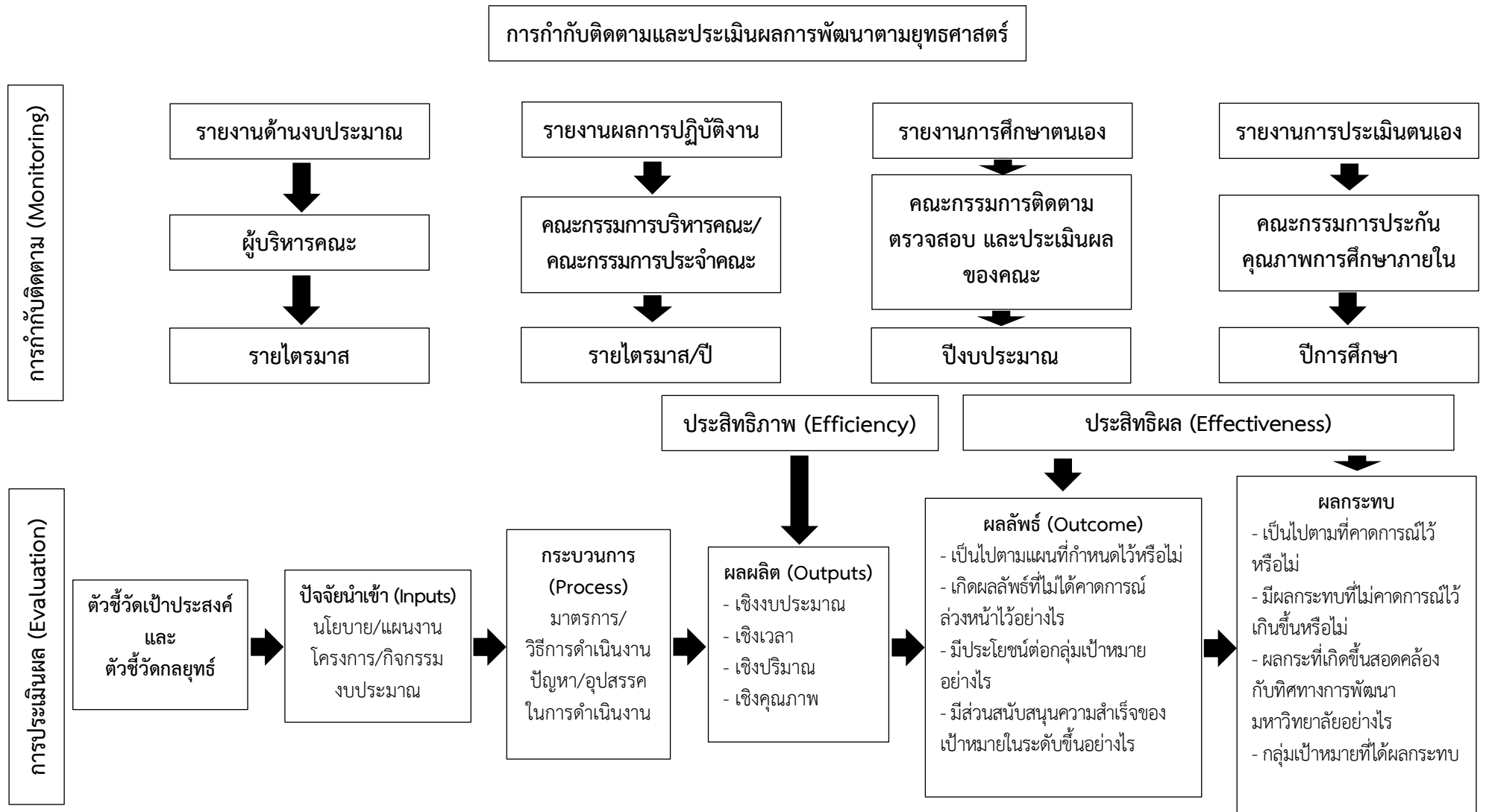
เพื่อให้การดำเนินงานของคณะไปในทิศทางเดียวกันและสอดคล้องกัน จึงได้มีการถ่ายทอด เป้าประสงค์ ตัวชี้วัด และค่าเป้าหมายตามยุทธศาสตร์ของคณะสู่สาขาวิชาต่าง ๆ โดยการจัดทำคำรับรอง การปฏิบัติราชการระหว่างมหาวิทยาลัยกับหน่วยงานระดับคณะหรือเทียบเท่า และคำรับรองการปฏิบัติ ราชการระหว่างคณะกับสาขาวิชา โดยการกำหนดเป้าประสงค์ ตัวชี้วัด และค่าเป้าหมายที่สำคัญให้สอดคล้อง กับยุทธศาสตร์ของคณะ อีกทั้งเพื่อเป็นกลไกให้การดำเนินงานของหน่วยงานต่าง ๆ ได้สอดคล้องกับยุทธศาสตร์ ของคณะ

5.3 การสื่อสารและถ่ายทอดยุทธศาสตร์สู่ประชาคมคณะ

เพื่อให้บุคลากรและนักศึกษาของคณะ ได้ตระหนักและรับรู้ถึงยุทธศาสตร์ของคณะ จึงจัดให้มีกิจกรรมต่าง ๆ เพื่อสื่อสารและถ่ายทอดยุทธศาสตร์ของมหาวิทยาลัยให้บุคลากรและนักศึกษาได้รับรู้และเข้าใจ ทั้งในการทำ ประชาสัมพันธ์ และการสื่อสารผ่านช่องทางต่าง ๆ ที่คณะจัดเตรียมไว้ เช่น การประชุมชี้แจงการสื่อสารผ่านเว็บไซต์ สื่อสังคมออนไลน์ เอกสาร และแผ่นพับ เป็นต้น

ส่วนที่ 6

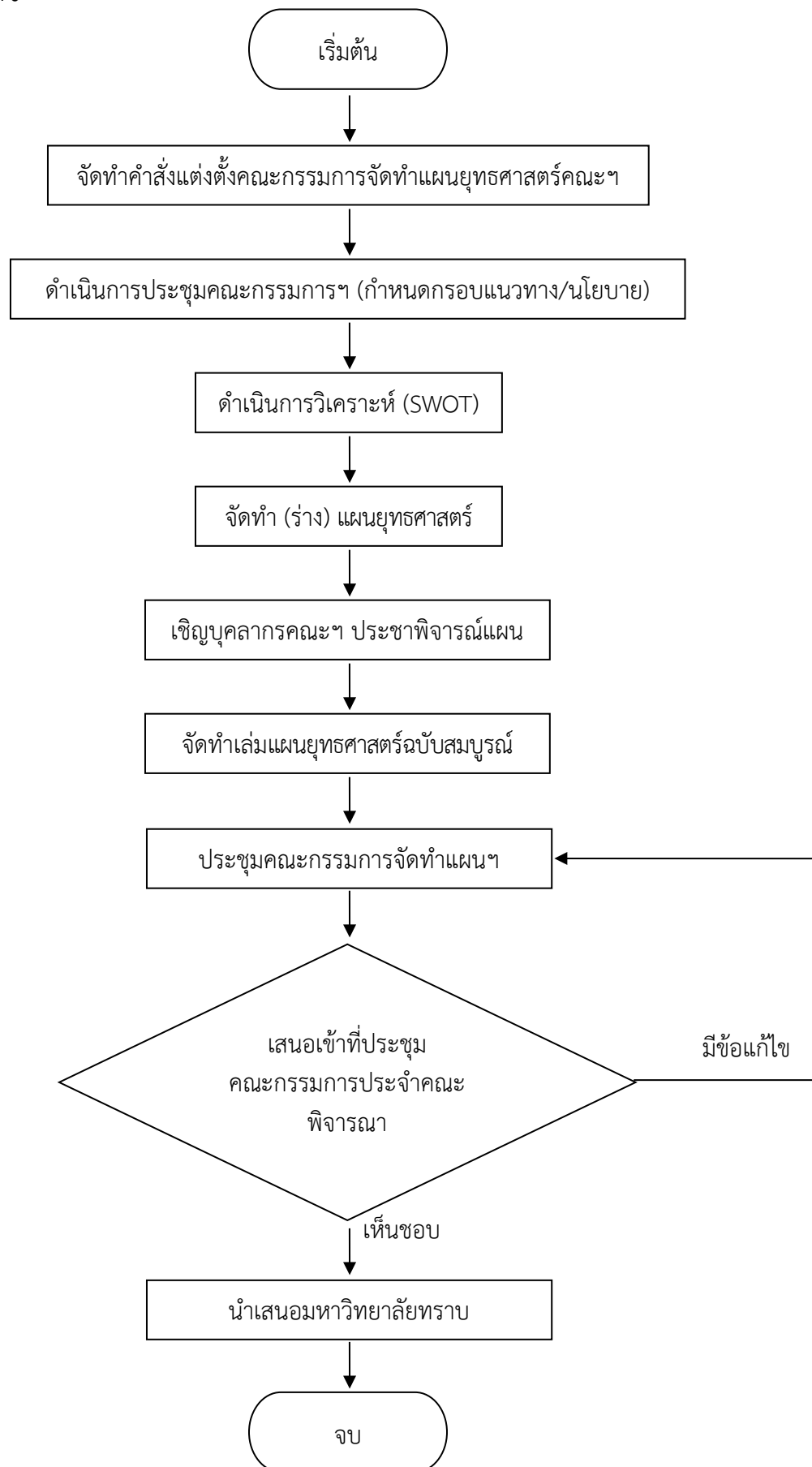
การควบคุม ติดตามประเมินผลและกำกับให้เป็นไปตามแผนยุทธศาสตร์



ภาคผนวก

ภาคผนวก ก
กระบวนการจัดทำแผนยุทธศาสตร์

กระบวนการจัดทำแผนยุทธศาสตร์คณะมนุษยศาสตร์และสังคมศาสตร์ มหาวิทยาลัยราชภัฏนครสวรรค์
พ.ศ. 2566 - 2570



ภาคผนวก ข

คำสั่งแต่งตั้งคณะกรรมการจัดทำแผนยุทธศาสตร์คณะ



คำสั่งคณะมนุษยศาสตร์และสังคมศาสตร์

ที่ ๐๘๐/๒๕๖๕

เรื่อง ให้บุคลากรเข้าร่วมการอบรมเชิงปฏิบัติการ เรื่อง การจัดทำแผนยุทธศาสตร์
ระยะที่ ๒ (พ.ศ. ๒๕๖๖-๒๕๗๐) คณะมนุษยศาสตร์และสังคมศาสตร์

ด้วย คณะมนุษยศาสตร์และสังคมศาสตร์ มหาวิทยาลัยราชภัฏนครสวรรค์ กำหนดจัดการอบรม
เชิงปฏิบัติการ เรื่อง การจัดทำแผนยุทธศาสตร์ ระยะที่ ๒ (พ.ศ. ๒๕๖๖-๒๕๗๐) ในวันอังคารที่ ๒๑ มิถุนายน
พ.ศ. ๒๕๖๕ เวลา ๐๘.๓๐-๑๗.๐๐ น. ที่ห้องพระบาง อาคารเฉลิมพระเกียรติ ๘๐ พรรษา ๕ ธันวาคม ๒๕๕๐
(อาคาร ๑๕ ชั้น ๔) เวลา ๐๘.๓๐-๑๗.๐๐ น.

ดังนั้น อาศัยความตามมาตรา ๔๔ แห่งพระราชบัญญัติมหาวิทยาลัยราชภัฏ พ.ศ. ๒๕๔๗ และ
อำนาจตามคำสั่งมหาวิทยาลัยราชภัฏนครสวรรค์ ที่ ๒๓๐/๒๕๖๓ เรื่องการมอบอำนาจให้คณบดี ผู้อำนวยการ
สำนัก สถาบันและหน่วยงาน ที่เรียกชื่ออย่างอื่นที่มีฐานะเทียบเท่าคณะ ปฏิบัติราชการแทนอธิการบดีสั่ง ณ
วันที่ ๔ มีนาคม พ.ศ. ๒๕๖๓ จึงให้บุคลากรสายวิชาการ บุคลากรสายสนับสนุน เข้าร่วมการอบรมเชิง
ปฏิบัติการ เรื่อง การจัดทำแผนยุทธศาสตร์ ระยะที่ ๒ (พ.ศ. ๒๕๖๖-๒๕๗๐) ดังต่อไปนี้

๑. บุคลากรสายวิชาการ

๑.๑ สาขาวิชาภาษาไทย

- ๑.๑.๑ ผู้ช่วยศาสตราจารย์ ดร.ชนิกา พรหมมาศ
- ๑.๑.๒ ผู้ช่วยศาสตราจารย์ ดร.อาทิตย์ ตรีชัยธร
- ๑.๑.๓ ผู้ช่วยศาสตราจารย์ปัทมา คำประสิทธิ์
- ๑.๑.๔ ผู้ช่วยศาสตราจารย์นภาพร คำเมือง
- ๑.๑.๕ ผู้ช่วยศาสตราจารย์ณัฐภูมิ เชื้อขวิด
- ๑.๑.๖ ผู้ช่วยศาสตราจารย์สุกัญญา คงสุน
- ๑.๑.๗ ผู้ช่วยศาสตราจารย์ชูชาติ คุ้มขำ
- ๑.๑.๘ ผู้ช่วยศาสตราจารย์อนัญญา วารีสอาด
- ๑.๑.๙ อาจารย์ ดร.กมลลภา นาคแทน
- ๑.๑.๑๐ อาจารย์ ดร.เจนจิรา บวบมี
- ๑.๑.๑๑ อาจารย์ชัชชนีย์ วินิจชัยนันท์
- ๑.๑.๑๒ อาจารย์รัตนา สังข์โชติ
- ๑.๑.๑๓ อาจารย์ภาณุจนา กลิ่นอำพร
- ๑.๑.๑๔ อาจารย์เมธิณี แจ่มรุจี

๑.๒ สาขาวิชาภาษาต่างประเทศ

- ๑.๒.๑ ผู้ช่วยศาสตราจารย์ ดร.ดาเรศ นฤมล
- ๑.๒.๒ ผู้ช่วยศาสตราจารย์ ดร.ประจักษ์ รอดอาวุธ
- ๑.๒.๓ ผู้ช่วยศาสตราจารย์ ดร.ธนาภัสสร สนิธิรักษ์
- ๑.๒.๔ ผู้ช่วยศาสตราจารย์ศุภาวีร์ เลิศผาติวงศ์
- ๑.๒.๕ ผู้ช่วยศาสตราจารย์สุธิมา กฤตย์ธนวัต
- ๑.๒.๖ ผู้ช่วยศาสตราจารย์ฐิติรัตน์ รักษาศรี
- ๑.๒.๗ อาจารย์ประสพ ยลสิริธัม
- ๑.๒.๘ อาจารย์ ดร.รังสรรค์ หล้าคำจา
- ๑.๒.๙ อาจารย์ ดร.วิมลพร ระเวงวัลย์
- ๑.๒.๑๐ อาจารย์วราลักษณ์ พูนวิวัฒน์
- ๑.๒.๑๑ อาจารย์พรพรรณ โพธิสุวรรณ
- ๑.๒.๑๒ อาจารย์ธิดากุล บุญรักษา
- ๑.๒.๑๓ อาจารย์สุภาวดี ในเสนา
- ๑.๒.๑๔ อาจารย์ศราธรณ์ หมั่นปรุ
- ๑.๒.๑๕ อาจารย์วรัญญา โอภาสี
- ๑.๒.๑๖ อาจารย์จิตราภรณ์ สอนเขียว
- ๑.๒.๑๗ อาจารย์ปยุตยา บุญธรรม
- ๑.๒.๑๘ อาจารย์พิชชากร จันทา
- ๑.๒.๑๙ อาจารย์ชนิภรณ์ ภูมณี
- ๑.๒.๒๐ อาจารย์ปัญญาพร เหล่าลูกอินทร์
- ๑.๒.๒๑ อาจารย์วรารีย์ นิลโกศล
- ๑.๒.๒๒ อาจารย์ภาวิณี บุญจันทา
- ๑.๒.๒๓ อาจารย์อาภาภรณ์ วิรัชวงษ์
- ๑.๒.๒๔ Mrs.Suneeta Chuamon
- ๑.๒.๒๕ Mr.Nirmal Dabral
- ๑.๒.๒๖ Mr.Ndi Simplicie Anwateh
- ๑.๒.๒๗ Mr.Olivier Ebua Mua

๑.๓ สาขาวิชาประวัติศาสตร์

- ๑.๓.๑ ผู้ช่วยศาสตราจารย์ธีรพร พรหมมาศ
- ๑.๓.๒ ผู้ช่วยศาสตราจารย์ณัฐริรา กาญจนศิลป์
- ๑.๓.๓ ผู้ช่วยศาสตราจารย์พิมพ์อูมา ธัญธนกุล
- ๑.๓.๔ ผู้ช่วยศาสตราจารย์ทัศนพร วิศาลสุวรรณกร
- ๑.๓.๕ ผู้ช่วยศาสตราจารย์วิบูล กองกลิ่น

๑.๔ สาขาวิชารัฐศาสตร์

- ๑.๔.๑ รองศาสตราจารย์ ดร.สุวรรณา คุณติลภณัฐวสา
- ๑.๔.๒ ผู้ช่วยศาสตราจารย์ ดร.สมญา อินทรเกษตร
- ๑.๔.๓ ผู้ช่วยศาสตราจารย์ ดร.วรวิทย์ นพแก้ว
- ๑.๔.๔ ผู้ช่วยศาสตราจารย์ ดร.ไพศาล เครือแสง
- ๑.๔.๕ ผู้ช่วยศาสตราจารย์ ดร.คุณากร กรสิงห์
- ๑.๔.๖ ผู้ช่วยศาสตราจารย์ ดร.ณัฐชัย นิ่มนวล
- ๑.๔.๗ ผู้ช่วยศาสตราจารย์ ดร.พรรณอร วันทอง
- ๑.๔.๘ ผู้ช่วยศาสตราจารย์ชนันทิพย์ จันทโรสภา
- ๑.๔.๙ ผู้ช่วยศาสตราจารย์ วาที ร.ต.เอกลักษณ์ นาคพ่วง
- ๑.๔.๑๐ ผู้ช่วยศาสตราจารย์อดุลเดช ถาวรชาติ
- ๑.๔.๑๑ ผู้ช่วยศาสตราจารย์ธันท์ธร โสภณติก
- ๑.๔.๑๒ อาจารย์ ดร.พิสิษฐ์ จอมบุญเรือง
- ๑.๔.๑๓ อาจารย์ ดร.กาญจน์ชนิตามา เมธีวรรณ
- ๑.๔.๑๔ อาจารย์ ดร.วรรณมาฆะ เกสรดอกไม้
- ๑.๔.๑๕ อาจารย์ ดร.สุภัทิต จันทร์สว่าง
- ๑.๔.๑๖ อาจารย์กิตติพัฒน์ คงมะกล้า
- ๑.๔.๑๗ อาจารย์ธีรพงศ์ พรหมวิชัย
- ๑.๔.๑๘ อาจารย์นันทยา สัตยวาที
- ๑.๔.๑๙ อาจารย์รตา อนุตตรังกูร

๑.๕ สาขาวิชาดนตรี

- ๑.๕.๑ รองศาสตราจารย์ ดร.สุชาติ แสงทอง
- ๑.๕.๒ ผู้ช่วยศาสตราจารย์ วาที ร.ต.ดร.พิเศษ ภัทรพงษ์
- ๑.๕.๓ ผู้ช่วยศาสตราจารย์ ดร.ภิญโญ ภูเทศ
- ๑.๕.๔ ผู้ช่วยศาสตราจารย์ชัชชญา กัญจา
- ๑.๕.๕ อาจารย์วสิน ล้ำสัน
- ๑.๕.๖ อาจารย์วรวิทย์ เกื้อนสุข
- ๑.๕.๗ อาจารย์ปิ่นณรุจน์ อนันต์จรัสภัทร
- ๑.๕.๘ อาจารย์วรรณวลี คำพันธ์
- ๑.๕.๙ อาจารย์ชุตาสมร ดิเรกศิลป์

๑.๖ สาขาวิชานาฏศิลป์

- ๑.๖.๑ ผู้ช่วยศาสตราจารย์ ดร.นงลักษณ์ ปิยะมิ่งคลา
- ๑.๖.๒ ผู้ช่วยศาสตราจารย์ภัทธีรา จันทร์ดี

๑.๗ สาขาวิชานิติศาสตร์

- ๑.๗.๑ ผู้ช่วยศาสตราจารย์ ดร.อรทัย อินตะไชยวงศ์
- ๑.๗.๒ ผู้ช่วยศาสตราจารย์เตียงตะวัน ยอดคำเนิน
- ๑.๗.๓ ผู้ช่วยศาสตราจารย์นนทพัทธ์ ตรีณรงค์
- ๑.๗.๔ ผู้ช่วยศาสตราจารย์ฐิติชญาณ์ คงชู
- ๑.๗.๕ ผู้ช่วยศาสตราจารย์ธัญพรพรช ปันนาค
- ๑.๗.๖ อาจารย์ ดร.ฐิตาภรณ์ น้อยนาถุม
- ๑.๗.๗ อาจารย์ ดร.ศิริวรรณ กมลสุขสถิต
- ๑.๗.๘ อาจารย์สมนา นิลเนตร

๑.๘ สาขาวิชาสังคมวิทยา

- ๑.๘.๑ รองศาสตราจารย์ ดร.อุทัยวรรณ ภูเทศ
- ๑.๘.๒ ผู้ช่วยศาสตราจารย์ ดร.จิตราภรณ์ เฟ็งคี
- ๑.๘.๓ ผู้ช่วยศาสตราจารย์ ดร.พรรณภัทร ใจเอื้อ
- ๑.๘.๔ ผู้ช่วยศาสตราจารย์ ดร.วรมภพ วงศ์รอด
- ๑.๘.๕ ผู้ช่วยศาสตราจารย์ ดร.สาวิตรี สอาดเทียน
- ๑.๘.๖ อาจารย์ ดร.สนั่น กัลปา
- ๑.๘.๗ อาจารย์ ดร.หทัยชนก คະตะสมบุญรัมย์
- ๑.๘.๘ อาจารย์พลกฤต เกษตรเวทิน
- ๑.๘.๙ อาจารย์คนธินี ฟองคำ

๑.๙ สาขาวิชาศิลปะ

- ๑.๙.๑ รองศาสตราจารย์ณัฐ ล้ำเลิศ
- ๑.๙.๒ อาจารย์ ดร.ศมลพรรณ ภูเล็ก
- ๑.๙.๓ อาจารย์สมพงษ์ พิภผล
- ๑.๙.๔ อาจารย์กิตติศักดิ์ แก้วตุ๊ก
- ๑.๙.๕ อาจารย์ศรัณย์ ศิริเจริญ

๑.๑๐ สาขาวิชาปรัชญาและศาสนา

- ๑.๑๐.๑ ผู้ช่วยศาสตราจารย์ธนสิทธิ์ คณธา
- ๑.๑๐.๒ อาจารย์ ดร.ณัฐชรัชช์ สาระหงส์
- ๑.๑๐.๓ อาจารย์จรรยา ลินลา

๑.๑๑ สาขาวิชาภูมิศาสตร์

- ๑.๑๑.๑ ผู้ช่วยศาสตราจารย์ไชยา อุชนะภัย
- ๑.๑๑.๒ ผู้ช่วยศาสตราจารย์วรรณนันท์ ใจสะอาด

๑.๑๑.๓ อาจารย์พัชรี ดินฟ้า

๑.๑๑.๔ อาจารย์นราธิป เฟ่งพิศ

๒. บุคลากรสายสนับสนุน

๒.๑ สำนักงานคณบดี

- ๒.๑.๑ นางดวงใจ ฉ่ำมะนา
- ๒.๑.๒ นางสาวสดีใส เลิศเดช
- ๒.๑.๓ นางสาวขวัญเรือน กระจ่างเอี่ยม
- ๒.๑.๔ นายศักดิ์ณรงค์ ทิพวรรณ
- ๒.๑.๕ นายศรพิชัย โนนทอง
- ๒.๑.๖ นางสาวนิชาพัฒน์ จันทร์ลอย
- ๒.๑.๗ นางสาวมลิวลีย์ มิ่งมี
- ๒.๑.๘ ว่าที่ ร.ต.อนุ คุ่มเพชร
- ๒.๑.๙ นางสาวอุษา มากอง
- ๒.๑.๑๐ นายกิตติวัฒน์ เวียงแก้ว

๒.๒ ศูนย์ภาษา

- ๒.๒.๑ นางรุ่งทิภา ปานพุ่ม
- ๒.๒.๒ นายธีรภัทร ปานพุ่ม
- ๒.๒.๓ นายธิตี พรหมสุตร์
- ๒.๒.๔ นางสาววิภาวรรณ พงษ์ประเสริฐ

๓. ผู้นำนักศึกษา

- ๓.๑ นายปรีวัฒน์ เจริญรูป
- ๓.๒ นางสาวธรรนิตา สุขแจ่ม
- ๓.๓ นางสาวอรัญญารัตน์ สุขอร่าม
- ๓.๔ นางสาวจาริญา แจ้งนาม
- ๓.๕ นางสาวอภิขญา นาคสุทธิ

สั่ง ณ วันที่ ๑๗ พฤษภาคม พ.ศ. ๒๕๖๕



(รองศาสตราจารย์ ดร.สุชาติ แสงทอง)
คณบดีคณะมนุษยศาสตร์และสังคมศาสตร์

